

# BRUSSELS

# 布鲁塞尔



骆驼书

5 大必享美食

7 大特色伴手礼

3 条线路游遍布鲁塞尔

浪漫 布鲁日一日游

城市系列

City Guide

[guide.qunar.com](http://guide.qunar.com)



# TOP 5 去哪儿推荐布鲁塞尔必玩体验

## 花毯·浪漫堆积趣味名片

鲜花、广场，听起来似乎全世界都有的两样东西，比利时人就有办法让你念念不忘。已有40多年的鲜花地毯节每两年举办一次，主题不同。每次由100多名挑选出来的专业志愿者将面积超过2000多平米的巨大广场铺满鲜花。几小时后，广场就变身为花的海洋。这一人造花毯吸引了越来越多人前来，成为了布鲁塞尔一张美丽至极的名片。



## 童心·异次元漫画世界

布鲁塞尔是一座童心之城。著名的丁丁和蓝精灵均诞生在此。走在布鲁塞尔大街上，随处可见漫画的踪影。这里有世界上最著名的漫画墙，街头巷尾，抬头闲看，就见漫画映入眼帘。在布鲁塞尔，最棒的一项体验就是走街串巷，寻找散落在市里的40多面漫画墙。在布鲁塞尔，随意漫步，一秒钟就走进童话世界。



## 心脏 · 徜徉欧洲的中心

布鲁塞尔之名，不仅仅因为它是比利时王室的王宫所在地，更得益于欧洲众多机构组织选取布鲁塞尔作为 700 多个国际组织和 100 多个外交使团的总部或办事处。它是名副其实的欧洲心脏。

## 皇家 · 尊贵气派、浑然天成

比利时虽小，气派却一点不少。王宫内外，依然仿照欧洲最著名的凡尔赛宫样式而建。贵族御用的皇家巧克力歌帝梵名声更是远扬海外。至今，那些高级饭店使用的咖啡壶仍然是做工精美，官方名称为皇家比利时的咖啡壶。比利时仿佛在传达这样一个观念：国不在大小，在于把那些优雅悄悄地彻底融入生命。



## 赏味 · 做个纯正的美食家

再没有一个地方，像比利时一样，将巧克力与华夫饼搭配成如此绝妙的天生一对。也再没有一个地方，能同时将啤酒和薯条做得如此花样繁多。比利时虽非大国，却和邻居法国一样，都将美食真谛发扬光大，如国菜海虹，布鲁塞尔街边的馆子里，各种海虹做法花样翻新，争奇斗艳。

# CONTENTS



## A bout Brussels

### 关于布鲁塞尔

- 01 关于布鲁塞尔
- 02 从数字看布鲁塞尔



## B efore the Trip

### 行前计划

- 03 最佳出游时间
- 05 最优住宿推荐
- 10 最佳交通工具



## C lassic Brussels

### 经典·布鲁塞尔

- 13 味蕾盛宴  
Top5 必享美食
- 17 必买好物  
Top 7 特色伴手礼
- 20 24Hrs 布鲁塞尔  
完美的一天



## E xplore Brussels

### 探索·布鲁塞尔

- 30 布鲁塞尔地铁图
- 31 布鲁塞尔双城记
- 39 布鲁塞尔的优雅时光
- 46 布鲁日，北方威尼斯



## D o & Don't!

- 29 入乡随俗 & 注意事项



### Smart Traveler 聪明旅行家

Phoebe，秉承“凡事随缘皆有味”的人生哲学，曾被派驻布鲁塞尔工作，两年期间，phoebe 游历了英国、法国、希腊、葡萄牙、西班牙、挪威等大大小小近 20 个欧洲国家。从最早——探究每个景点，到之后跟着感觉走。深夜独自漫步香街、在欧洲大陆最西端呼吸来自大西洋的湿润空气、在瓦莱塔搭乘雨中马车、偶遇挪威峡湾的“山中女妖”、蜷缩在布城小家沙发上听着由远及近的马蹄声，这一切熟悉又遥远。phoebe 说她时刻都在提醒自己，尝试调整步伐，体会生活的细节韵味。

新浪微博：phoebe 小兔 [weibo.com/phoebehue](http://weibo.com/phoebehue)

**版权声明：**本攻略刊载的所有内容（包括但不限于文字、图片、图表、软件、程序、版面设计）的知识产权均属本网站或相关权利人所有。未经权利人书面许可，任何人不得引用、复制、转载、摘编或以其他方式使用上述内容或建立镜像。违反上述声明者，本网站将依法追究其法律责任。

**Qunar 温馨提醒：**本攻略信息仅供参考，去哪儿网并不对其准确性、适用性做任何明示或暗示的担保。由于季节、天气等自然或人为原因，景点信息（包括但不限于价格、产品行程等）有可能会不时发生变动，如有变动请以该景点官方最新公告为准，恕不另行通知。并请务必于出行前提前做好准备，以免造成您的出行不便。

**特别鸣谢：**感谢苏拿对照片的提供与支持。



## 对于未曾到过此地的旅行者，能否简明扼要介绍一下这个城市？

布鲁塞尔是多面的，它可以硬汉派头示人，作为欧洲首都，这里拥有欧盟总部、北约总部，政治家与政客让这里有时火药味十足。它可以是一位高贵的妇人，最美的大广场、各色博物馆、琳琅满目的购物长廊，让你感受到生活的富足与沉淀。它也可以是一个时尚充满活力的青年，街巷的漫画墙、重金属音乐会，这里创意十足，时尚感爆棚。布鲁塞尔，一座足以让您在较短的时间内感受到西欧人生活的精致与闲适的城市。

## 能否描述一下你对当地人和他们生活的观察与感受？

比利时地理位置优越，也使得这里的二手市场蓬勃发展。逛逛跳市，收收旧货，是了解欧洲文化历史的一种很好的方式。夏季周末，很多小广场会有集市，大家在这里购买新鲜水果蔬菜，吃着一些当地或者欧洲特色小吃，品品来自小农家直销的奶酪面包，绝对让你有走进欧洲人生活的感觉。

比利时人都很喜欢运动，周末不少人会选择在公园跑步。如果恰好又是晴天，大家几乎

都会想尽一切办法晒晒太阳。或者是在公园草地上躺着，或者是在咖啡馆、酒吧的露天区域坐着，一杯啤酒，一杯热巧，都会让比利时人感到无限舒适。因为这里的晴天实在是太珍贵了。

——去哪儿网聪明旅行家 Phoebe

都会想尽一切办法晒晒太阳。或者是在公园草地上躺着，或者是在咖啡馆、酒吧的露天区域坐着，一杯啤酒，一杯热巧，都会让比利时人感到无限舒适。因为这里的晴天实在是太珍贵了。

## 除了大众热门景点，能否分享一些不为人知，但你自己很喜欢的景点或体验？

• 位于布鲁塞尔东郊的比利时皇家中部非洲博物馆是国际著名的非洲学术研究机构。游客在这里，还可以感受到布鲁塞尔秋天的魅力。乘坐 tram44 路，就能到达博物馆。这里植被丰富，深秋时节，一滩湖水，一片红叶，漫步其间，确实浪漫。

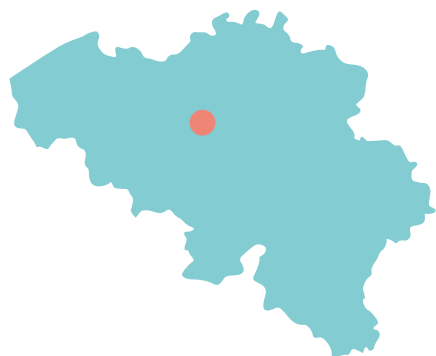
• Nemo 33，是世界最深的游泳池，33 米。喜欢刺激的游客可以一试。

## 能否推荐几个当地流行的吃喝玩乐手机 app 或者相关网站？

• 关于布鲁塞尔城市的介绍：[www.brussels.be](http://www.brussels.be)（法、荷、英）

• 布鲁塞尔旅游局介绍：[visitbrussels.be](http://visitbrussels.be)（法、荷、英）

## Brussels in Numbers 从数字看布鲁塞尔



# 162km<sup>2</sup>

布鲁塞尔被誉为欧洲最美丽的城市，其面积有162 平方千米，是北京 的 1%



# 10°C

布鲁塞尔属于温带海洋性气候，平均气温为 10°C，非常温和

# 3

欧盟的三个机构中的两个都位于布鲁塞尔，另一个在布鲁塞尔设有分部，也因此，布鲁塞尔被称为欧洲的首都



# 2

布鲁塞尔通用两种语言，法语和荷兰语，其中使用法语的人占大多数，街上标示通常标注为法语、荷兰语双语



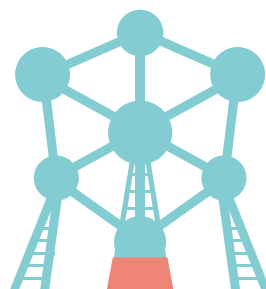
# 108

布鲁塞尔约有 108 万人口，是北京人口的 0.5%



# 102m

布鲁塞尔市内的原子球是 1958 布鲁塞尔博览会的标志性建筑，有 102 米



# 82

布鲁塞尔侨民众多，大约占全市人口的 1/4，据统计，侨民多达 82 个国籍



# 200

布鲁塞尔是欧洲的重要交通枢纽之一，有 200 多条航线连至世界各地



## 北京 & 布鲁塞尔生活水平比一比 (截止到 2014 年 5 月 30 日，汇率：1 € ≈ 8.5RMB)



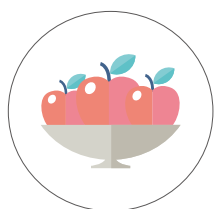
17.85 (2.1 €起)

公交车票价



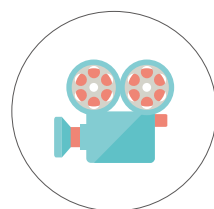
68 (8 €起)

麦当劳汉堡  
(基本套餐)



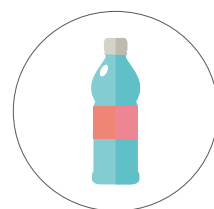
17 (2 €起)

一斤苹果



85 (10 €起)

一场电影



12.75 (1.5 €起)

瓶装矿泉水

布鲁塞尔 北京 单位 (RMB)

## 1 When 最佳出游时间



## 2 Where to stay 最优住宿推荐



## 3 How to get around 最佳交通工具



比利时国家不大，如果没有特殊的旅行安排，例如观看展览演出等，只需要订购机票、酒店、其他景点门票都无需提前预约。每年4月至9月，比利时处于夏季，而且天气状况更加稳定时，非常适宜旅行。春天鲜花盛开，夏季各种节日、活动增多，而且白天变长，晚上10点天也还亮着，出行也相对安全些。

——去哪儿网聪明旅行家 Phoebe



### 春季 4~6 月（气候 & 提醒）

布鲁塞尔春季温和湿润，最适宜旅游，春暖花开之际，处处都是色彩，但要注意比利时昼夜温差大，因此出门时需放件外套在包里以防万一。

### 节庆活动

布鲁塞尔奇幻电影节  
( Brussels International Fantastic Film Festival ) 4 月

布鲁塞尔的奇幻电影节可谓是全球前三大奇幻电影节之一。届时，电影工作者、记者、影迷云集一堂，共享视觉盛宴。



欧盟开放日 ( EU Open Doors ) 5 月

一年一度的欧盟开放日是欧盟机构面对公众免费开放的日子。在这一天里，欧盟的各种机构面对民众进行各种宣传活动，使更多的人了解到欧盟如何运转。



### 夏季 7~8 月（气候 & 提醒）

夏季的布鲁塞尔并不炎热，由于温带海洋性气候，夏季早晚温度较低，中午偏热，外出时要注意随时增减衣服。

### 节庆活动

大帝巡游 ( Ommegang ) 7 月

大帝巡游是布鲁塞尔的传统民俗活动，是为了再现神圣罗马帝国的查理五世大帝在布鲁塞尔受到市民欢迎的场面。这一天很多身着中世纪服装的演员们参与到大帝巡游中来，再现了中世纪的生活。

👍 布鲁塞尔大广场

🌐 [www.ommegaug.com](http://www.ommegaug.com)



## 布鲁塞尔鲜花地毯节 ( Flower Carpet )

8月中旬，两年一次

赫赫有名的布鲁塞尔鲜花地毯节每两年举行一次，期间在市中心大广场上铺满鲜花，迎接游客。鲜花地毯节每届一个主题，图案根据主题而变，由上百名志愿者在几个小时之内将鲜花铺满广场，是难得一见的美丽景色。

👉 布鲁塞尔市中心大广场



## 比利时啤酒节 ( Belgian Beer Weekend )

8月末或9月初的一个周末

啤酒节于每年临近秋季的周末举办，这期间会有各种啤酒展销与比赛，即便不喝啤酒也没关系，节日期间还会推出各种美食，比如啤酒节蛋糕，非常适合吃货进行各种选择。

👉 布鲁塞尔市中心大广场



## 秋季 9~11月 ( 气候 & 提醒 )

布鲁塞尔秋季层叠的颜色和温和凉爽的风给人极美的感受，但秋季逐渐变冷的温度需要注意。

### 节庆活动

#### 布鲁塞尔漫画节 ( Comics Festival ) 9月

布鲁塞尔以漫画闻名。但漫画节却是个新晋节日，漫画迷们会找到各种乐趣。各大书商会在漫画节上展出各种漫画书，工作人员会打扮成漫画人物和孩子们玩耍，组织者还会请来漫画家参加各种活动。漫画人物气球游行将整个活动推向高潮，让布鲁塞尔成为名副其实的漫画之都。



## 冬季 12~3月 ( 气候 & 提醒 )

冬季的布鲁塞尔多雨，且风势较大，日照时间越来越短，但是遇上下雪天，比较寒冷，需注意防寒保暖。

### 节庆活动

#### 冬日奇迹 ( Winter Wonders )

每年 11月底至 1月初

冬日奇迹圣诞市场在布鲁塞尔大名鼎鼎，这一特殊的盛会吸引了众多游客在冬季前来布鲁塞尔，欣赏观光，逛圣诞集市，大吃比利时美食，彻底享受布鲁塞尔的奇迹之旅。





1 When  
最佳出游时间



2 Where to stay  
最优住宿推荐



3 How to get around  
最佳交通工具



布鲁塞尔共有 19 个区，城市规模不大，景点都集中在大广场附近。布鲁塞尔是法语、荷语双语城市，英语普及水平不算太好。如果住在较为偏僻的区域，不论从交通还是生活便利程度上都不及住在市中心繁华地段。如果提前预订或者在旅游淡季，也能找到性价比很高的酒店。需要注意的是在火车南站、北站治安状况较差，建议选择其他区域住宿，再乘坐地铁前往火车站搭乘列车。很多酒店不提供牙膏、牙刷、沐浴液、拖鞋等，游客最好提前携带。

——去哪儿网聪明旅行家 Phoebe

## 大广场附近 Bruxelles-Ville (法) Stad Brussel (荷) 布鲁塞尔大区

布鲁塞尔的景点相对集中，住在大广场附近交通便利，附近就有多个地铁站，同时看小于连、吃海鲜、逛漫画博物馆、品尝比利时啤酒，这些经典项目一个都不会错过。不过由于地段太好，价格也稍高，不少酒店设施也相对陈旧。

### Hotel Saint Michel 圣米歇尔酒店

精品型 | 景观超赞

这家酒店最大的特色就是看得见风景的房间。由于地理位置极佳，就坐落在大广场，景观自不必说，特别是当夏季和圣诞假期大广场有夜间灯光秀的时候。当然，喧闹的人声也不可避免打扰游客的休息。WIFI 也是收费的。

📍 Grand Place 15, 1000 Brussels

💰 普通房间单人间 80 欧元起，双人间 98 欧元起

🚇 地铁 Gare Centrale 出站沿西南方 Kantersteen 路行至 Rue Infante Isabelle 路口，向西北方大广场方向行进；公交 29、38、63 路 Gare Centrale 站下车向西北方大广场方向行进

🌐 [www.hotel-saint-michel.be/](http://www.hotel-saint-michel.be/) (法、英、荷)

### Hotel Mozart 莫扎特酒店

经济型 | 异域风情

这家酒店位于大广场附近，精美的墙砖、油画、装饰颇具东方异域风情，不少游客路过都会拍照留念。

📍 Rue Marche aux Fromages 23, 1000 Brussels

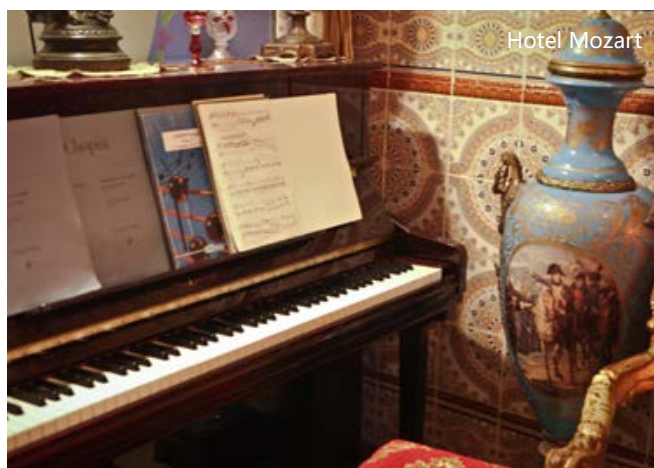
💰 90 欧元起

🚇 地铁站 Gare Centrale 出站沿西南方 Kantersteen 路行至 Rue Infante Isabelle 路口，向西北方大广场方向行进；公交 29、38、63 路 Gare Centrale 站下车向西北方大广场方向行进

🌐 [www.hotel-mozart.be](http://www.hotel-mozart.be) (法、英、荷、德)



Hotel Saint Michel



Hotel Mozart

## Ibis Brussels off Grand Place 宜必思大广场酒店

### 大众型 | 简洁方便

酒店设施齐备，装修简洁大方，秉承了 IBIS 连锁一贯的好品质。地理位置也是极佳，紧邻地铁站和中央火车站、圣·于贝尔长廊，附近还有很多饭店、小吃店，酒店还自带酒吧。去大广场也是分分钟的事儿。

📍 Rue du Marche aux Herbes 100, 1000 Brussels

¥ 双人标间 90 欧元起

🚇 地铁站 Gare Centrale 下车沿西北方向 Loksumstraat 路至与 Rue de Montagne 路交叉口左转，向西南侧行左手方向即是；公交 29、38、63 路 Gare Centrale 站下车向西北方大广场方向行进

🌐 [www.ibis.com](http://www.ibis.com) (中)

## Sleep Well Youth Hostel 斯利普维尔青年旅馆

### 经济型 | 适合背包族

喜欢热闹的游客可以选择这家性价比极高的旅馆。免费自助早餐、免费 WIFI、酒吧、乒乓球、自行车出租服务、来自天南海北的各国游客，相信您一定会有一段愉快的经历。

📍 Rue du Damier 23, 1000 Brussels

¥ 床位 23 欧元起，单人间 55 欧元、双人间 71 欧元

🚇 地铁站 Rogier 下车沿南侧 Kruidtuinlaan 路向东南行至与 Asstraat 路交叉口，向西南方进入至丁字路口右转，至 Rue du Damier 路交叉口左转，路左侧即是；公交 61、270、271、272、318、351、358、410、470、620 路 Rogier 站下车自 Asstraat 路向西南方进入至丁字路口右转，至 Rue du Damier 路交叉口左转，路左侧即是

🌐 [www.sleepwell.be](http://www.sleepwell.be) (英、法)



## 欧盟总部附近

### Bruxelles-Ville(法) Stad Brussel(荷) 布鲁塞尔大区、 Etterbeek 埃特尔贝克区

欧盟总部所在区域，治安相对较好。地铁 Schuman 站连接 1、5 号线，还与火车站相连。在舒曼广场附近不仅有出租车站点，还能乘坐 12 路、21 路公共汽车直达布鲁塞尔国际机场。

## Aloft Brussels Schuman Hotel 布鲁塞尔舒曼雅乐轩酒店

### 商务型 | 时尚精致

这家酒店装修时尚，房间明亮宽敞，设施齐备，配有健身房和酒吧。每周三、四晚上还会有 DJ 现场表演，点上一杯鸡尾酒，让你的布鲁塞尔之夜与众不同。

📍 Place Jean Rey 3, 1040 Brussels

¥ 80 欧元起

🚇 地铁站 Schuman 地铁出站东行至 Road-point Robert 环岛，进入 Rue Froissart 路至与 Pl Jean Rey 丁字路口向西行即是；公交 21、27 路 Froissart 站下车向西行，路左即是

🌐 [www.aloftbrussels.com/](http://www.aloftbrussels.com/) (英)

## Chelton Hotel 切尔顿酒店

### 家庭型 | 温馨舒适

这家三星级酒店是家族产业。非常适合带小孩的游客。交通便利，格调高雅清新。离五十年纪念公园很近，游客可以参观公园内的博物馆。

📍 Rue Veronese 48, 1000 Brussels

¥ 双人标间 80 ~ 100 欧元 (通过邮件预订更加便宜)

🚇 地铁站 Schuman 地铁出站东行至 Road-point Robert 环岛，进入东北方向 Av de Cortenberg 路，行至与 Rue Veronese 丁字路口左转后右侧即是；公交 21、63、79、N05 路 Michel Ange 站下车向东北方向行至 Franklinstraat 与 Rue Veronese 交口右行，至 Rue le Tintoret 路口左手即是

🌐 [www.chelton.be/](http://www.chelton.be/) (英)



SILKEN BERLAYMONT BRUSSELS



Beverly Hills Hotel



Europa Résidence Hotel

### Silken Berlaymont Brussels 布鲁塞尔伯莱蒙特西尔肯酒店 商务型 | 交通便利

这家四星酒店设施一流，配有餐厅、酒吧、咖啡厅以及 SPA 馆和健身中心。布鲁塞尔冬季阴雨天气较多，可以去桑拿房一扫旅途的疲惫。

📍 Boulevard Charlemagne 11-19, 1000 Brussels

¥ 79 欧元（无早餐）起，99 欧元（有早餐）起

🚇 地铁站 Schuman 地铁出站东行至 Road-point Robert 环岛，进入北向的 Rue Archimede 路，行至与 Rue Stevin 路的丁字路口左转向西，见小环岛右侧即是；公交 22、60、63、64 路 Ambiorix 站下车向西至与 Bld Charlemagne 路交口向南行进至环岛处左手即是

🌐 [www.hoteles-silken.com](http://www.hoteles-silken.com)（英、西）

### 路易斯大街附近

### Ixelles (法) Elsene (荷) 伊克塞尔区、 Saint-Gilles (法) Sint-Gillis (荷) 圣 吉尔区

喜欢购物的游客千万不要错过这个区域。不论是路易斯大街还是滑铁卢大街，近百家独立品牌以及 INNO 百货商场，一定能满足您的购物需求。在夏季和冬季的打折季，您可以挑到很多物美价廉的时尚品牌，同时，也可以快人一步，第一时间去附近的奢侈品店选购心仪的箱包服饰。此外，这里也有不少餐厅。

### Beverly Hills Hotel 贝弗利山酒店 经济型 | 专属您的私人露台

这家酒店装修简朴温馨，除了普通房间，还有最多可容纳三人的复式套间以及带有小露台的双人间，非常适合朋友集体出行或者带着孩子出游的游客。

📍 Rue du Prince Royal 71, 1050 Brussels

¥ 90 ~ 130 欧元

🚇 地铁站 Louise 站下车沿 Stefaniatunnel 至 Stephanie 电车站向东绕进 Koninklijke-Prinsstraat 路，行至第一个街区路口即是；电车 92、97 路 Stephanie 站下车向东绕进 Koninklijke-Prinsstraat 路，行至第一个街区路口即是

🌐 [www.hotelbeverlyhills.be/](http://www.hotelbeverlyhills.be/)（法、荷、英、意）

### Europa Résidence Hotel 欧罗巴公寓酒店 经济型 | 设施简单

这家酒店在此区域算是性价比较高的。来往交通便利，可步行前往布鲁塞尔火车南站。每个房间都配有独立浴室和冰箱，提供免费 WIFI。酒店没有电梯，因此携带较多行李的客人可以提前预订较低楼层的房间。

📍 Rue Berckmansstraat 102, 1060 Brussels

¥ 单人 65 欧元；双人 75 欧元；三人 95 欧元（均包含早餐）

🚇 地铁站 Hotel Des Monnaies 下车，西行至之字路口向东南方进入 Rue Berckmansstraat 路东行至第二个十字路口左侧即是

🌐 [www.brusselshoteleuropa.be](http://www.brusselshoteleuropa.be)（英）

## Hotel Manos Stephanie 马诺斯斯特凡妮酒店

### 舒适型 | 复古风十足

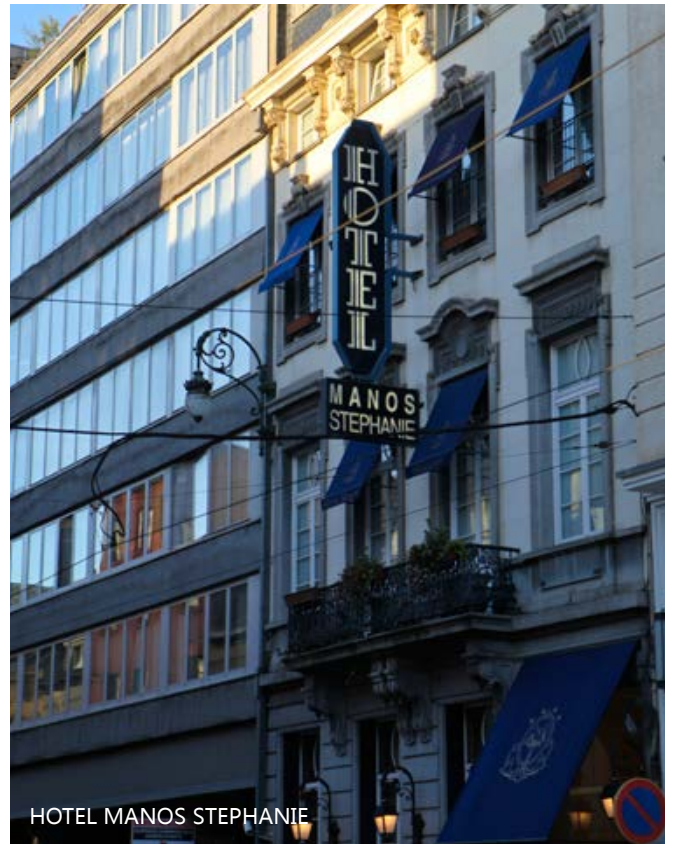
大理石走廊、水晶吊灯、木质家具，这家四星级酒店装修豪华但不失典雅。提供免费 WIFI，早餐也十分丰富。酒店里的餐厅环境优雅，适合度蜜月、希望体验欧式古典风情的游客。

📍 28 Chaussee de Charleroi, 1060 Brussels

💰 双人标间 150 欧元起

🚇 地铁站 Louise 下车沿 Stefaniatunnel 向西南行至 Stefania 环岛向南偏西进入 Chaussee de Charleroi 路左侧即是；公交 92、97 路电车 Stephanie 站下车，由 Stefania 环岛向南偏西进入 Chaussee de Charleroi 路左侧即是

🌐 [www.manosstephanie.com](http://www.manosstephanie.com) (英、法)



## Made in Louise 路易斯制造酒店

### 舒适型 | 食宿一应俱全

酒店坐落在一幢 20 世纪初修建的大厦内。以咖啡色为主色调，风格简约、干净温馨，共有 48 套房间。在餐厅里，您能品尝到不同种类的比利时啤酒，早餐还提供现烤的华夫饼。

📍 Rue Veydt 40, 1050 Brussels,

💰 双人标间 110 欧元起

🚇 地铁站 Louise 下车沿 Stefaniatunnel 向西南行至 Stefania 环岛向南偏西进入 Chaussee de Charleroi 路行至与 Veydstraat 交口向东南行至 Rue Veydt 左手即是；公交 92、97 路电车 Faider 站下车，沿 Veydstraat 路向东南行至 Rue Veydt 左手即是

🌐 [www.madeinlouise.com](http://www.madeinlouise.com) (英)



## Steigenberger Grandhotel 布鲁塞尔施泰根博阁大酒店

### 奢华型 | 豪华奢侈风

多平米的经典双人间，在寸土寸金的布鲁塞尔路易斯大街，是不是显得有些奢侈。这家五星级酒店提供多种风格的双人房间和套房，餐厅、酒吧、健身中心、室内游泳池一应俱全，当然价格不菲。

📍 Avenue Louise 71, 1050 Brussels Belgium

💰 220 欧元起 (不含早餐)

🚇 地铁站 Louise 地铁出来沿 Stefaniatunnel 行至 Stefania 环岛，进入 Av Louise 路右侧即是；公交 93、94 路电车 Stephanie 站下车进入 Av Louise 路右侧即是

🌐 [en.steigenberger.com](http://en.steigenberger.com) (英、德)



## The Hotel Brussels 布鲁塞尔酒店

### 商务型 | 观赏布城璀璨夜景

这家四星级酒店位于布鲁塞尔一幢高楼内。在顶层的健身房和桑拿浴室内视野无遮挡，当然，在自己的房间里也能一览布鲁塞尔的璀璨夜景。

📍 Boulevard de Waterloo 38, 1000 BRUSSELS

🏠 标准双人间 110 欧元起

🚇 地铁 Louise 和 Porte de Namur 地铁站中间，Bld de Waterloo 路西北侧；公交 N06、N08、N09、N10、N11 路 Cluquet 站下车从 Waterlooan 路东北方向第一个路口绕至与之平行的 Bld de Waterloo 路，右侧即是

🌐 [www.thehotel-brussels.be](http://www.thehotel-brussels.be) (英、法、荷)

## Thon Hotel Bristol Stephanie

### 索恩布里斯托尔斯特凡妮酒店

#### 商务型 | 设施齐备

商务中心内 WIFI 免费。餐厅提供各类法式菜肴，还提供自行车租赁服务。当然，布鲁塞尔部分区域地势起伏较大，游客租车前也需要考虑下路线。

📍 Avenue Louise 91-93, B-1050 Brussels

🏠 双人间 85 欧元起

🚇 地铁 Louise 站出站向东南转弯至 Stefaniatunnel 直行，至 Stafania 环岛沿西南侧的 Av Louise 路至与 Rue de la Bonte

路交叉口处左侧即是；公交车 93、94 路 Staphanie 站下车沿 Av Louise 路至与 Rue de la Bonte 路交叉口处左侧即是

🌐 [www.thonhotels.com](http://www.thonhotels.com) (英)



Thon Hotel Bristol Stephanie



布鲁塞尔其实一天时间也可以完成浮光掠影的经典游如果还要去布鲁日、根特等附近小城的话，可以当天从布鲁塞尔火车往返，火车票往返大约 30 欧元左右，提前订票优惠并没有什么优惠，反而有可能由于行程改变损失现金。不过可以提前上网看看火车票在夏季假期等是否有优惠。小城更多是暴走观景，也不用过多担心攻略不够全面玩得不尽兴。但由于签证办理至少需要一个月的周期，所以可提前做好准备。

——去哪儿网聪明旅行家 Phoebe

## 交通

### 布鲁塞尔国际机场

#### ( Brussels National Airport )

位于布鲁塞尔市东北方向约 15 公里处。目前，海南航空已经开通北京直飞布鲁塞尔往返航班。从机场到达市区可以乘坐火车、大巴、出租车等方式。

📍 Brussels Airport , BE-1930 Zaventem

🌐 [www.brusselsairport.be](http://www.brusselsairport.be)( 荷、法、英 )

### 机场内交通

#### 火车

乘坐火车可以到达布鲁塞尔市区 ( 大约 20 分钟 ) 以及安特卫普、根特、鲁汶等比利时各大城市。机场火车站位于航站楼负一层。

#### 大巴

12 路、21 路，可以在 Schuman 站下车换乘地铁去往市内各处。周一至周五 20 点前乘 12 路，周一至周五 20 点后，周六至周日及假期乘 21 路。如果提前在 GO

ticket 机器上买票会比上车购买便宜，每人 4 欧元。具体时刻表请参见网站 [www.stib-mivb.be](http://www.stib-mivb.be) ( 法、荷、英 )

#### 出租车

在抵达大厅外可以乘坐出租车。机场到达市中心大约需要 50 欧元。

#### 包车接送服务

如果携带行李太多，又舟车劳顿，可以选择包车服务，以下是常用的两家包车服务公司

##### 1.Direct Way

☎ +32 ( 0 ) 2 772 22 22

✉ [info@directwayworldwide.com](mailto:info@directwayworldwide.com)

🌐 [www.directway.be](http://www.directway.be) ( 英 )

##### 2.Modern Car

☎ +32 ( 0 ) 2 420 10 00

✉ [info@moderncar.com](mailto:info@moderncar.com)

🌐 [www.moderncar.com](http://www.moderncar.com) ( 法、荷、英 )

此外，在机场的到达大厅就可以租车，以下是几个主要租车公司的信息：

##### 1.Avis

🕒 周一至周日：6:30 ~ 23:30

🌐 [www.avis.be](http://www.avis.be) ( 法、荷、英 )

##### 2.Budget

🕒 周一至周日：6:30 ~ 23:30

🌐 [www.budget.be](http://www.budget.be) ( 荷 )

##### 3.Hertz

🕒 周一至周日：6:30 ~ 23:30 周六：6:30 ~ 21:00

12 月 24 日、12 月 31 日：6:30 ~ 17:00

12 月 25 日、1 月 1 日：10:00 ~ 16:00

🌐 [www.hertz.be](http://www.hertz.be) ( 荷 )



## Brussels South Charleroi Airport

### 布鲁塞尔南沙勒罗瓦机场

这是比利时一个重要的廉价航班机场。廉价航空公司 Rynair、Wizz、Jetair 的航班都在这里起落。

- 📍 Rue des Frères Wright 8, B-6041 CHARLEROI
- 🌐 [www.charleroi-airport.com](http://www.charleroi-airport.com) (法、荷、英)
- 🚗 有直达大巴在机场和布鲁塞尔火车南站 (Brussel-Zuid/Bruxelles-Midi) 之间往返, 车程约 1 小时
- 📄 [www.brussels-city-shuttle.com/en/](http://www.brussels-city-shuttle.com/en/) (法、荷、英)

### 布鲁塞尔火车站

布鲁塞尔共有三个火车站, 分别是中央火车站、布鲁塞尔南站以及布鲁塞尔北站。

#### 1. 中央火车站

(Brussel-Central/Bruxelles-Central)

可以搭乘前往布鲁日、根特、安特卫普、鲁汶等重要旅游城市的列车。

- 📍 Carrefour de l'Europe 2, 1000 Brussels
- 🚇 地铁 1 号线、5 号线 Gare Centrale 站

#### 2. 布鲁塞尔南站 (迷笛火车站)

(Brussel-Zuid/Bruxelles-Midi)

比利时重要的国际火车站, 前往伦敦的 Eurostar、巴黎的 Thalys 等均从这里发车。

- 📍 47B Avenue Fonsny, 1060 Brussels
- 🚇 地铁 2 号线、2 号线 Gare du Midi 站

#### 3. 布鲁塞尔北站

(Brussel-noord/Bruxelles-Mord)

- 📍 Rue du Progrès 76, 1030 Brussels
- 🚇 地铁 2 号线、2 号线 Rogier 站

❗ 由于靠近布鲁塞尔红灯区, 夜间治安不算太好。

- 🌐 比利时国内火车查询网站: [www.belgianrail.be](http://www.belgianrail.be) (荷、法、英、德)
- 🌐 国际间火车查询网站: [www.b-europe.com](http://www.b-europe.com) (荷、法、英、德)

### Tips 小贴士

提前网上购买火车票会有较大优惠, 但也请注意退票规则, 避免经济损失。假期以及周末在比利时境内出游, 往返票会有折扣。

### 地铁、有轨电车以及公交汽车

游客在布鲁塞尔市区乘坐地铁、有轨电车以及公交汽车出行都十分方便。公交汽车站台有详细的时刻表。有的车站还安装有电子屏幕, 显示公车还有多长时间到达该站。推荐游客购买 JUMP 车票, 可以乘坐地铁、有轨电车以及市内公交汽车 (12 路、21 路除外)。在地铁站售票处、公交车站售票机上购买。

#### • 单次票价

2.1 欧元 (上车前在公交汽车站台的机器上或地铁售票处购买为 2.1 欧元, 上车购买为 2.5 欧元)

#### • 5 次票

8 欧元 (可多人共用, 一小时内可换乘其他线路或共用交通工具)

#### • 10 次票

14 欧元 (可多人共用, 一小时内可换乘其他线路或共用交通工具)

#### • 1 天票

7 欧元 (供一人使用)

- 🌐 [www.stib-mivb.be](http://www.stib-mivb.be) (法、荷、英)

### Tips 小贴士

- 乘坐公共汽车, 需要在到站前按下车上的蓝色按钮, 否则如果该站没有人上车, 司机不一定会停车。上车购票请准备钞票, 不接受信用卡等。
- 乘坐地铁虽然没有人在地铁口检票, 但请在橘红色机器上打票。地铁站内、地铁上经常有查票员, 如发现没有打票, 会罚款。



## 旅游观光车

### ( City Sightseeing Brussels )

乘坐双层观光车游览布鲁塞尔又是另一种体验了，特别适合腿脚不便的老年人以及带孩子的家庭。

观光车票分为 24 小时，48 小时有效，路线也分为红线和蓝线，购票后可以在有效期内任意乘坐两条路线的观光车。车上配有景点中文解说。

🌐 [www.citysightseeingbrussel.be](http://www.citysightseeingbrussel.be) ( 法、荷、英 )

## 出租车

在布鲁塞尔乘坐出租车 需要预订或者在出租车站点搭乘。起步价 2.4 欧元 ( 夜间 4.4 欧元 )，每公里 1.80 欧元 ( 布鲁塞尔 19 区内 ) 或 2.70 欧元 ( 布鲁塞尔 19 区外 )，等待一小时需要 30 欧元。

## 以下为主要出租车公司网址

🌐 Taxis Verts : [www.taxisverts.be](http://www.taxisverts.be) ( 英、法、荷 )

🌐 Taxis Bleus : [www.taxisbleus.be](http://www.taxisbleus.be) ( 英、法、荷 )

🌐 Autolux : [www.taxisautolux.be](http://www.taxisautolux.be) ( 英、法、荷 )

## 通讯

### 网络 & 电话

WIFI 在布鲁塞尔很普及。不过预订酒店时，还是请注意上网是否收费。在餐厅可以向服务生询问 WIFI 是否免费以及用户名和密码。如果想购买当地手机卡，可在超市、机场、报摊等购买 BASE 的预存话费 SIM 卡，不过费用



不如国内手机卡办理海外漫游便宜。推荐 Lycamobile，往中国打电话约为 0.02 欧元每分钟起，在夜店 ( Night Shop )、香烟店 ( Tabac ) 都能买到。

## 邮寄明信片

在邮局、纪念品小店都可以买到明信片，大约 0.3 欧元至 1 欧元价格不等。布鲁塞尔主要旅游区域、机场、火车站、地铁站附近等能找到邮筒。往中国寄回明信片需要 1.36 欧元。需要注意的是，邮局周日都休息。

## 旅游贴士

### 旅游咨询中心

在游览中游客关于游览的问题，都可以在旅游咨询中心得到解答。

#### 1. VisitBrussels - Brussels Info Place (BIP)

📍 Rue Royale 2, 1000 Brussels

🕒 周一至周五 9:00~18:00，周六至周日及节假日 10:00~18:00，12月25日、1月1日关闭

🌐 [www.biponline.be](http://www.biponline.be) ( 荷、法、英 )

#### 2. Visitbrussels - Town Hall of Brussels

📍 Hotel de Ville, Grand-Place, 1000 Brussels

🕒 9:00 ~ 18:00，1月1日、12月25日关闭

🌐 [www.visitbrussels.be](http://www.visitbrussels.be)

## 布鲁塞尔卡 ( Brussels Card )

有效期为 24 小时 ( 24 欧元 )、48 小时 ( 36 欧元 )、72 小时 ( 43 欧元 )。可以免费参观 30 多个博物馆，免费乘坐市内公共交通，享受部分商铺、餐厅打折等优惠。

### Tips 小贴士

1. 在布鲁塞尔旅游，很多景点对学生和儿童有优惠，所以请事先规划好是否需要给孩子买布鲁塞尔卡。
2. 布鲁塞尔卡在各大博物馆、Brussels Info Place (BIP) 等处有售。





# 味蕾盛宴

## Top5 必享美食

作为比利时的首都和众多国际机构驻在地，布鲁塞尔人员流动频繁，上千家餐厅拥有足够让各类人士享受良好就餐体验的能力。每年，这座城市都会举办很多与美食相关的活动，比利时人对精致餐点的追求热爱可见一斑。甜蜜的巧克力、华夫饼，肉质细嫩的北海灰虾配番茄、唇齿留香的啤酒炖牛肉和白葡萄酒烩海虹，在布鲁塞尔，请尽情调动您的味蕾，享受舌尖上的愉悦。

——去哪儿网聪明旅行家 Phoebe



## 1 巧克力 Chocolat

巧克力绝对可以称得上是布鲁塞尔一张甜蜜的城市名片。刚果曾经是比利时的殖民地，上等的可可豆是高品质的第一保证。而比利时人的智慧创意与精湛的工艺，也让这枚小小的黑豆子焕发出爱情的魔力。据说雨果在这里生活时，他的情人朱丽叶经常会为他亲手制作巧克力。如今，在布鲁塞尔，你不仅能找到世界顶级品牌的巧克力，更多的惊喜则来自家庭手工作坊。虽然没有远销海外，但是这些本土品牌却传承着一个家族几代人对巧克力、对生活的热情。

### 比利时巧克力品牌介绍：Godiva

比利时人 Joseph Draps 于 1926 年在布鲁塞尔创办了自己的巧克力店，并以 Godiva 命名。传说在 1057 年，考文垂市的 Leofric the Dane 伯爵向市民征重税。他的妻子 Godiva 夫人恳求丈夫考虑民间疾苦，并与丈夫打赌，如果自己赤裸身体骑马穿过大街，市民都关闭窗口不视，便可以减税。最终，Godiva 夫人赢得全城百姓的敬重，而伯爵也遵守诺言减免税收。巧克力也用 Godiva 夫人的形象作为商标。在布鲁塞尔主要商业街区都能找到 Godiva 专卖店，值得推荐的是一家工厂店，游客在此购买时需要注意生产日期，很多时候已经临近保质期。不过价格确实要实惠很多，有时甚至能打到 6 折。

📍 Avenue de Jette 4, 1081 Brussels (地铁 Simonis 站)

🕒 周一至周六 10:00 ~ 18:00, 周日停业

🌐 [www.godiva.be](http://www.godiva.be) (英)





### Neuhaus

这是一个充满创意的品牌。Jean Neuhaus 于 1857 年在布鲁塞尔开办了一家药店，为了让药片口感更好，他别出心裁将药片外面裹上一层巧克力。1912 年，他的孙子小 Jean Neuhaus 又把巧克力里边的药丸换成奶油、果仁，夹心巧克力由此诞生。不久之后，小 Jean Neuhaus 的妻子尝试着将一枚枚巧克力装进漂亮的礼盒里，Neuhaus 成为世界上最早用盒子装巧克力的厂家。除了巧克力，特别推荐巧克力粉。将三四勺巧克力粉倒入热牛奶中，一杯浓郁的热巧会让你怀念布鲁塞尔的美好时光。Neuhaus 工厂店可以免费品尝巧克力，购买时 also 需要注意生产日期。

- 📍 Pstweg 2, 1602 Vlezenbeek, Belgium ( 地铁 Erasme 站 )
- 🕒 周一至周五 9:00 ~ 18:00, 周六 9:00 ~ 17:00, 周日停业
- 🌐 [www.neuhaus.be](http://www.neuhaus.be) ( 英 )

### 其他推荐品牌

#### Mary

1919 年 Mary Delluc 创立。Certified Royal Warrant Holder of Belgium 比利时皇家特别指定作为酬宾款宴所用的御用四大品牌之一。包装精美，绝对是小女生的最爱。

- 📍 Galerie de la Reine 36, 1000 Brussels
- 🕒 周一至周六 10:00 ~ 20:00, 周日及节假日 10:00 ~ 19:00
- 🌐 [www.mary.be](http://www.mary.be) ( 英、法、荷 )

#### Leonidas

巧克力口感不错，很多评论称其是世界十大顶级巧克力，难得的是价格也更加亲民。Louise、Schuman 等众多地铁站内都设有专卖店。

- 🌐 [www.leonidas.com](http://www.leonidas.com) ( 英 )

#### Cote D' Or

1883 年比利时人 Charles Neuhaus 去非洲黄金海岸寻找制作巧克力的可可豆。满载而归后，他也创立了以 Cote D' Or 命名的巧克力。在普通超市就能买到。

- 🌐 [www.cotedor.be](http://www.cotedor.be) ( 法 )

## 2 华夫饼 Gaufres

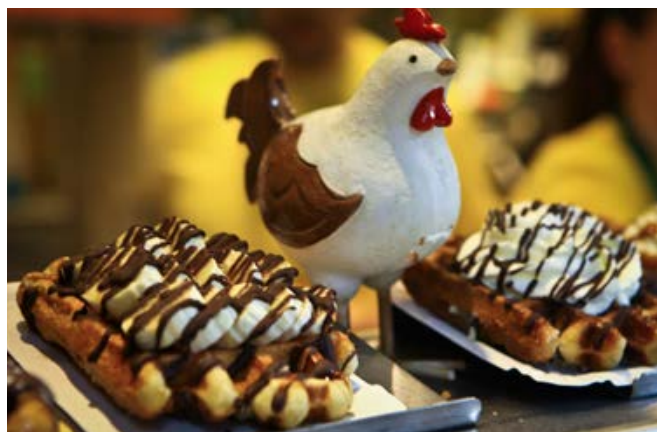
华夫饼对比利时人来说就像中国人看待煎饼油条一样，是生活中不可缺少的小吃。在面糊中加入酵母、黄油、蜂蜜等，调制好后，倒入专门的烤盘内。烤盘上下两面都是网格状，合上烤制几分钟，香脆可口的华夫饼就大功告成了。

一般来说，人们习惯在吃华夫饼时浇上草莓酱、巧克力酱或是奶油、冰激凌、甚至各种新鲜水果，不仅色泽诱人，口感更佳丰富。

### 推荐店铺 :Australian Home Made Ice Cream:

这家店一看店名就知道是主售冰激凌的。但是，当多种口味的冰激凌与热腾腾的华夫饼混搭后，冰与火的撞击一定会给你不一样的味觉体验。

- 📍 Rue de la colline 2, 1000,brussels
- 🕒 每天 9:00~24:00



# 3 啤酒 Bière

比利时啤酒或许对国人来说还比较陌生，但在品酒专家看来，它一点不比德国啤酒逊色。比利时啤酒最为特别的正是它口味的多元。传统修道院手工酿造的啤酒，适合夏日饮用的白啤，女士钟爱的巧克力味、樱桃等水果口味的啤酒，这里上百种选择一定会让你大呼过瘾。不过，比利时啤酒的度数都比较高，游客在尽兴之余，也别贪杯。

## 延伸阅读：修道院啤酒

据说一千多年前，比利时修道士就开始用谷物酿造啤酒。目前，比利时还有几款修道院啤酒，分别是 ORVAL、CHIMAY、WESTMALLE、ROCHEFORT、WESTVLETEREN。其中，WESTVLETEREN 被推崇是全球最佳啤酒。

## 品牌推荐

### Chimay

在中国知名度较高，分为蓝帽、红帽、白帽。蓝帽代表的正是 Chimay 的顶级品质，度数也最高，达 9 度。

### Kwak

很多人对这款酒的喜爱更是因为盛酒的容器十分特别。在比利时，每款啤酒都有相应品牌的啤酒杯，而 Kwak 的正是类似实验室试剂瓶的杯子。由于是圆底，还需要放在一个特制的木架上。您可以试试看能不能听到传说中响亮的 Kwak 声。

### Kriek

在比利时，女士也能找到自己喜爱的啤酒，Kriek 绝对就是其中点击率最高的一种。它色泽呈玫红色，口感酸甜，闻起来有股淡淡果香，这是因为它是用樱桃与比利时特有的 Lambic 啤酒一起发酵酿成的，也为形象地誉为粉红香槟。

### Hoegaarden

白啤，适合夏天饮用，比较清淡，放上一片柠檬或者青檬，更增加了口感的复合度。



## 推荐餐厅

### Delirium Café

一进店，客人就几乎完全地沉浸在啤酒的世界里。除了果味啤酒、修道院啤酒，您还得尝尝巧克力啤酒。2004 年，吉尼斯世界纪录主委会向这家酒吧颁发了证书，确认在这里可以购买到 2004 种品牌的啤酒。而现在，这一数字已经增加到 3000。

- 📍 Impasse de la Fidélité 4, 1000 Brussels
- 🕒 周一至周六 10:00 ~ 04:00，周日 10:00 ~ 02:00
- 🌐 [deliriumcafe.be/](http://deliriumcafe.be/) (法)

### Le Roy d'Espagne 西班牙国王饭店

夏夜，在饭店外的露台喝上一杯；隆冬，从饭店二楼窗户纵观大广场全景，也是一件美事。

- 📍 Grand Place 1, 1000 Brussels 1000
- 🕒 10:00 ~ 01:00
- 🌐 [www.roydespagne.be/](http://www.roydespagne.be/) (英、法、荷)

### The Old Oak

这家爱尔兰酒吧啤酒种类丰富，同时提供汉堡、猪排、鸡翅等快餐和小吃甜品。

- 📍 Rue Franklin 26, 1000 Brussels
- 🕒 每天 11:00 ~ 01:00



# 4 Moules 海虹

海虹或许在很多人眼里是不起眼的海鲜，但在比利时人的餐桌上却是一道美味。比利时很多家庭都有自己的烹饪方式。而在餐厅，游客可以选择白葡萄酒清煮海虹配炸薯条、海虹海鲜饭等等。如果您喜欢生食，也可以挤上几滴柠檬汁，尝试一下法国、比利时人都非常喜欢的海鲜拼盘。

### 海虹食用技巧

海虹煮熟后，两片硬壳分开，露出米黄色或者橘红色的肉来，可以用叉子挑出一块食用，注意保持两瓣壳的完整性。接着继续用这枚空壳作为工具夹肉吃。这样既方便，也更加美观。

### 推荐餐馆

大广场附近的 Rue des Bouchers 被称作海鲜街，这里有集中了十几家制作海鲜的餐厅。建议看看当地人落座率较高的店家就餐。



# 5 Frites 薯条

关于薯条究竟源自法国还是比利时这个问题，绝对是这两国人民相互吐槽的重要话题。比利时土豆品种优良，这自然也成为薯条口感极佳的重要保证。与国内常见的快餐店薯条不同，比利时薯条大约直径一厘米，炸好后，撒上细盐，就可食用。此外，很多店家都提供了多种口味的蘸酱，常见的包括番茄酱、蛋黄酱等。

### 推荐薯条店: Chez le Grec

- 📍 Square des Veterans Coloniaux, 1070 Anderlecht, Brussels  
Friterie Kessner
- 📍 15 Place Arthur Van Gehuchten, Brussels, Belgium  
Friterie Fontainas
- 📍 1, Rue Fontainas, Saint-Gilles, 1060 Brussels  
Frit Flagey
- 📍 Place Eugene Flagey, Ixelles, 1050 Brussels

# 必买好物

## Top7 特色伴手礼

布鲁塞尔继承传统同时勇于尝试，不论是啤酒杯，烛台还是 Kipling 小猴包，游客的购物预算虽然不同，但都能收获一份惊喜，满载而归。

——去哪儿网聪明旅行家 Phoebe

### 1 啤酒杯

比利时啤酒品质很高，更难得的是，每款啤酒都有自己专用的酒杯。虽然是易碎品，但如果您是杯子控，或者是比利时某一啤酒品牌的忠实粉丝，从上百种啤酒酒杯中选择一两个自己钟爱的带回家使用，当啤酒沫泛起，布鲁塞尔的美好回忆也会涌上心头。

#### 推荐购买地点

大广场附近很多小店都有售卖（不过一分价钱一分货，品质还是有很大差异的）。

#### 推荐商店：Beer Planet

- 📍 Rue de la Fourche 45, 1000 Bruxelles
- 🕒 周一停业，周二至周五 13:00 ~ 21:00，周五至周六 11:00 ~ 21:00
- 🌐 [www.beerplanet.eu](http://www.beerplanet.eu) / (英)



### 2 蕾丝

有怀旧情节的女生一定不要错过比利时蕾丝。纯手工的蕾丝价格很高，但这也正是比利时蕾丝的特色，繁复的工艺传承着几个世纪的经典。购买前一定问是否是手工制作。

#### 推荐店铺：Dentelles Rubbrecht

- 📍 Grand-Place 23, 1000 Brussels
- 🕒 周一至周六 9:00~19:00，周日 10:00~18:00



## 3 漫画人物模型

比利时被称为漫画王国。丁丁、蓝精灵、幸运的比克，这些在比利时漫画家手中诞生的明星们成为儿时共同的记忆。在布鲁塞尔，有很多商店售卖各种漫画人物模型。带上丁丁和白雪与你一起开始新的旅程，看看你是否还能脱口而出巴巴爸爸和他的孩子们的名字。

### 推荐购物地点

#### 1. 比利时漫画中心商店 (The Belgian Comic Strip Center)

- 📍 Rue des Sables 20, 1000 Brussels
- 🕒 周二至周日 10:00 ~ 18:30, 周一、12月25日、1月1日闭馆

#### 2. MOOF 博物馆商店 (MOOF Museum)

- 📍 Marche-aux-herbes 116, Dans la galerie Horta (Central Station), 1000 Brussels
- 🕒 周二至周日 10:00 ~ 18:00

#### 3. 蓝精灵专卖店 (Official Smurf Store)

- 📍 Rue Marché aux Herbes 116, 1000 Brussels
- 🕒 10:00 ~ 17:00
- 🌐 [www.smurfstore.be](http://www.smurfstore.be) (英)

#### 4. 丁丁专卖店 Tintin Boutique

- 📍 Rue de la Colline 13, 1000 Brussels
- 🕒 周一至周六 10:00~18:00; 周日 11:00~17:00
- 🌐 [www.tintinboutique.com](http://www.tintinboutique.com) (英)



## 4 Kipling 包

1987年，在安特卫普，三位比利时人决心让大家摆脱传统手袋的束缚，设计了第一个 Kipling 手袋。Kipling 这个名字来自于英国文学家 Rudyard Kipling。而那只小猴子也正是这位作家笔下的角色。近三十年时间，小猴子已经在全球 60 多个国家落脚。Kipling 一定能让各年龄层热爱时尚，崇尚色彩的人们挑选到自己中意的物品。

### 购物地点: Galeria Inno

这是一家比利时综合性商场，家居、厨具、服饰、鞋帽等商品一应俱全。

- 📍 Rue Neuve 111-123, 1000 Brussels
- 🕒 周一至周四及周六 9:30~19:00, 周五 9:30~20:00



## 5 织锦 Brussels Tapestry

布鲁塞尔织锦挂毯的历史可以最早追溯到 15 世纪。买挂毯运输起来比较麻烦，但是还有很多其他织锦产品可以选择，例如手提包，旅行包，双肩包，靠枕等等。这些织品多以花卉、猫狗、世界名画等为题材，色彩艳丽，妙趣横生，买回家一两件作为装饰品也是不错的选择。不过，价格还是较贵，一个抱枕大约需要 50 欧元左右，手提包的价格大约在 150 欧元左右。

### 推荐店家

#### 1.Manufacture Belge de Dentelles

- 📍 Galerie de la Reine 6-8, 1000Brussels
- 🕒 周一至周六 9:30 ~ 18:00, 周日 10:00 ~ 16:00
- 🌐 [www.mbd.be/](http://www.mbd.be/) (英)

#### 2.Gobelins Art

- 📍 Rue Charles Buls 6, 1000 Brussels
- 🕒 9:00~19:00
- 🌐 [www.gobelins-art.be](http://www.gobelins-art.be) (英)

## 6 高级手工皮具 Delvaux

如果您喜欢低调奢华，Delvaux 包一定颇得您喜爱。这家创立于 1829 年的高级皮具品牌店，被称作是比利时的 Gucci。这里每一款包都由工匠花费约 8 小时时间纯手工精心打造。从 1883 起这家品牌就成为比利时王室的供货商。

### 推荐店家

- 📍 Galerie de la Reine 31,1000 Brussels
- 🕒 周一至周六 10:00~18:30
- 🌐 [www.delvaux.be](http://www.delvaux.be) (英)



## 7 饼干 Speculoos

在布鲁塞尔喝咖啡，店员都会随饮赠送一块 Speculoos 饼干。这种饼干原本只在圣尼古拉斯盛宴日 ( St Nicholas' feast ) 享用。您还可以尝试一下 Speculoos 酱，涂抹在面包上，香脆可口。

### 推荐购买地

各大超市有售。推荐比利时品牌 Lotus。

# 24Hrs

## 布鲁塞尔完美的一天

大广场、小于连、原子球，这是很多人匆忙游览布鲁塞尔留下的一些记忆。虽然这座城市面积仅为北京市的百分之一，但“欧洲首都”自有独特的气质。踏在青色石块路面上，以这种接地气的方式探寻小巷深处的博物馆；乘坐有轨电车，梦回往日今朝盛世景观；登一处高，纵观布城天下；品一杯酒，享受啤酒花沉淀出的芬芳。

——去哪儿网聪明旅行家 Phoebe

地铁 1 号线、5 号线 De Brouckere 站



1 8:30

### Paul 百年老店唤醒你的胃

在法国、比利时，Paul 是一家当地人经常光顾的面包店。1889 年创立的这家面包店如今在很多城市都有自己的连锁店，但经营扩张并没有让它在百年之后降低自己的水准，品质依旧，但价格亲民。早餐、早午餐、下午茶，这里能满足你的各种需要。在开始一天的行程前，一个牛角面包（croissant），一块闪电泡芙（eclair），一杯热巧克力，积蓄好能量，旅程开始。

📍 Boulevard Anspach 22, 1000 Brussels

🕒 周一至周日 8:00 ~ 19:00

💰 早餐平均每人 5 欧元起



### Tips 小贴士

布鲁塞尔很多街区都是石板路，为了避免尴尬，爱美的女士请谨选细高跟鞋。一双舒适的运动鞋将让您的布城之旅更加接地气。



从 Boulevard Anspach 往西南方向走 300 米左转入 Rue Henri Maus) 右转入 Rue du Midi) 左转入 Rue des Grands Carmes) 左转入 Rue de l'Etuve) 到达目的地



9:00

### 小于连 布鲁塞尔第一公民

于连 / 尿尿小孩 (Manneken Pis)，布鲁塞尔“第一公民”。不夸张地说，于连是很多中国人了解比利时的第一扇窗。有关于连的来历，最广为流传是他在入侵者企图炸毁布鲁塞尔时，用一泡尿浇灭了火药引线，这座美丽的城市才得以保存。1619年，比利时雕刻家迪凯努瓦 (Jerôme Duquesnoy) 终于通过自己的想象让这位小英雄形象化。有人说，小于连铜像的体型过于成人化，肌肉线条刚劲有力，完全不像一个小孩柔软的身体。不过，这些非议并没有影响普通大众对他的认同和喜爱。小于连经常会穿上来自世界各地送来的特色服装。在世界牛奶日和布鲁塞尔啤酒节期间，小于连还会撒出牛奶和啤酒。不过，英雄于连的雕像仅仅半米高，确实可谓小巧，在街角，您可千万不要和他擦肩而过了。

- 📍 Rue de l'Etuve, 1000 Brussels
- 🕒 全年无休，免费
- 🌐 [www.manneken-pis.be](http://www.manneken-pis.be) (法)

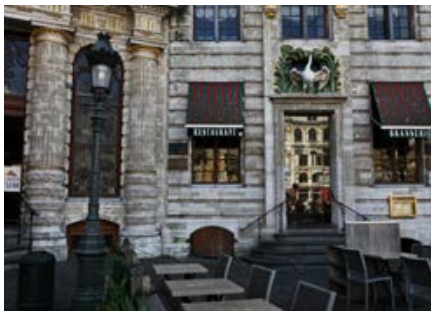


沿 Rue de l'Etuve 走 200 米到达 Rue Charles Buls，继续走 70 米到达大广场

9:20

### 最美大广场邂逅最美的你

雨果曾说，这是世界上最美丽的广场 (Grand-Place)。精致、典雅、灵动，任何溢美之词都不显得夸张。在这里，你可以品鉴各种风格的建筑：哥特式、巴洛克式。在这里，你也能体味时光的流淌：曾经在白天鹅咖啡馆里，马克思喝着咖啡，享受着比利时的自由空气，书写着《共产党宣言》。大广场长 110 米，宽 68 米，路面是一块块巴掌大小的花岗岩铺砌而成，略有起伏。这里也是布鲁塞尔市民文化休闲生活的中心，每年的啤酒节、圣诞节以及各种游行庆典活动都会在这里举行。从 1971 年开始，每偶数年的 8 月，大广场的地面还会铺上鲜花地毯。



### 延伸体验：大广场周边景观

布鲁塞尔市政厅( Brussels Town Hall ):典型的哥特式建筑,尖塔高90米,顶上树立的风向标是布鲁塞尔的保护神——圣·米歇尔。在15世纪就开始修建,1695年曾被大火损毁。

📍 Grand Place, 1000 Brussels

白天鹅咖啡馆( Le Cygne Restaurant ): 国人旅游的红色圣地。至今,咖啡馆进门左侧还有一张座椅,静静地留给这里曾经的常客卡尔·马克思。马克思当年就是在这里进行着《共产党宣言》的创作。

📍 Grand Place 9, 1000 Brussels

雨果故居: 1851年底,为了躲避法国国内的迫害,雨果来到布鲁塞尔。在这间故居,他写下了《小拿破仑》也继续着《悲惨世界》的创作。而后,这部史诗巨著在布鲁塞尔出版。如今他的故居已经成为一家巧克力店和蕾丝织品店。

📍 le Pigeon, Grand Place 26-27,1000 Brussels

在大广场上走到市政厅正对面



➤ 9:40

### 于连的衣橱

在布鲁塞尔市博物馆 (Museum of the City of Brussels) 里有一个小小的展览厅,这里正是布鲁塞尔“第一公民”于连的衣橱。由于空间有限,这里只展出部分服饰,定期更换。于连铜像曾经几次被人盗走。18世纪法国国王路易十五将士兵抢走的于连归还比利时的同时赠送了一套服饰,此后,大家就纷纷效仿。如今,于连已经有近千件来自世界各地的服饰。

📍 Maison du Roi, Grand Place, 1000 Brussels

🕒 周二至周日 10:00 ~ 17:00, 周四延长至 20 点 ( 每周一及 1 月 1 日、5 月 1 日、11 月 1 日、11 月 11 日, 12 月 25 日闭馆 )

💰 成人 4 欧元; 儿童 2 欧元 ( 每月第一个周日免费开放, 闭馆前 15 分钟停止售票 )

🌐 [www.museedelavilledebruxelles.be/fr/manneken-pis/presentation/](http://www.museedelavilledebruxelles.be/fr/manneken-pis/presentation/) ( 法、荷 )



出布鲁塞尔市博物馆向西北方走两分钟即到



## 10:30

### 可可豆的故事 布鲁塞尔可可与巧克力博物馆

一颗黑色的小豆子怎样变成一块醇香巧克力？比利时巧克力为何品质出众？夹心巧克力有怎样的秘密？牛奶巧克力与黑巧克力在制作工艺上有怎样的不同？在这个小小的可可与巧克力博物馆（The museum of Cocoa and Chocolate）里，游客可以对这个让人身心愉快的甜品有一个全面的了解，还能欣赏到巧克力服装、巧克力于连、热巧克力壶等。

📍 Rue de la Tete d'Or 9/11, 1000 Brussels 1000

🕒 周二至周日 10:00 ~ 16:30

💰 成人 5.5 欧元；老年人、学生、12 岁以上儿童 4.5 欧元；6~12 岁儿童 3.5 欧元；5 岁以下儿童由父母陪同免费参观

🌐 [www.mucc.be](http://www.mucc.be) /（英、法、荷）

回到 Rue Charles Buls



## 11:30

### Maison Dandoy 舌尖上的舞蹈

这一品牌创立于 1829 年，是比利时著名的点心店。纯天然原料加上祖辈流传下来的手艺，无论是姜饼、蛋糕、饼干、还是华夫饼，都深受比利时人的热爱，作为游客，不妨也来尝尝看是否能接受这种纯粹的比利时口味，像这家店的创始人希望的那样，细细品尝，让感官起舞。

📍 Rue Charles Buls 14, 1000 Brussels

🕒 09:30 ~ 18:30

🌐 [www.maisondandoy.com](http://www.maisondandoy.com)（英）



回到大广场，再穿过 Rue de la colline 到达长廊



12:00

### 圣·于贝尔长廊 纪录布鲁塞尔的时尚志

圣·于贝尔长廊 (Galeries Royales Saint-Hubert) 是 19 世纪布鲁塞尔的时尚中心，也是欧洲颇有名气的购物长廊，年代甚至比米兰 Galleria Vittorio Emanuele II 还久远。当年，年轻的建筑师 Jean-Pierre Cluysenaer 设计并组织修建了这个完全由玻璃做顶的宏大拱廊。所以当时还被称为“布鲁塞尔的雨伞”。现在，这里有 70 多家商店、咖啡馆、餐馆以及不少艺术家工作室，游客可以在这里进行一站式纪念品购物。

- 📍 Rue du Marché aux Herbes, 1000 Brussels
- 🕒 各店铺营业时间不等，大多周日关门
- 🌐 [www.galeries-saint-hubert.com/](http://www.galeries-saint-hubert.com/) (英、法、荷)



穿过国王长廊 Galerie de la Reine, 走到小十字路口，左转进入 Rue des Bouchers, 走大约 100 米到达饭店



12:30

### Chez Leon 的海虹世界

来比利时，必须吃的就是海虹。而 Chez Leon 正是初试比利时海虹的上佳选择。饭店有百年历史，目前在巴黎、东京等地都有分店。在这里，游客可以品尝到传统的炖煮海虹，还有特色的烤制口味。白葡萄酒、芹菜、胡萝卜、黄油与海虹一同在铸铁锅内烹调，热腾腾地端到您面前，各种食材的香味碰撞在一起，醇香浓郁。此外，还有咖喱、西红柿等口味选择。而烤制的海虹则有蒜香、西红柿酱等口味。此外，Chez Leon 的自酿啤酒也值得推荐。

- 📍 Rue des Bouchers 18, 1000 Brussels
- 🕒 周一至周四及周日 11:30 ~ 23:00，周五至周六 11:30 ~ 23:30
- 🌐 [www.chezleon.be](http://www.chezleon.be) (法、荷、英)

沿 Rue des Bouchers 继续前行 (长  
廊相反方向), 第一个小路口右转, 进  
入 Impasse de la Fidélité



回到 Rue des Bouchers 往 Galerie  
de la Reine 方向走, 进入十字路口  
左转进入长廊, 离开长廊右转进入  
Rue d'Arenberg, 左转进入 Rue  
Montagne aux Herbes Potagères  
走 大约 200 米, 进入 Rue du  
Marais 走 150 米, 右转进入 Rue  
des Sables 走 大约 70 米到达目的地



14:00

## Jeanneke Pis 女尿童的传说

到布鲁塞尔旅游, 参观于连只能说是去了经典景点, 如果能找到女尿童 Jeanneke Pis, 你一定会再次为比利时人创作出这样一个喷泉雕塑的幽默感赞叹。1987 年, 这个雕塑就入住这里, 据说是为了向忠诚致敬。

📍 Impasse de la Fidélité 10-12, 1000 Brussels

🕒 免票, 全年无休

🌐 [uk.chezleon.be/index.asp?ID=937](http://uk.chezleon.be/index.asp?ID=937) (中)

14:30

## 比利时漫画中心 梦回童年

比利时漫画中心 (The Belgian Comic Strip Center) 成立于 1989 年。所在的大楼是 Victor Horta 在 1906 年设计完成的新艺术风格建筑, 每年约 20 万游客光临中心与自己的漫画偶像亲密接触。中心主要展厅包括三层, 介绍了漫画发展历史、比利时现当代著名漫画家的情况。在这里, 游客可以看到近 700 位漫画家的作品, 其中还有很多珍贵的手稿, 更有趣的是展厅里的各色大型的人偶, 来这里可以尽情地拍照合影。当然, 丁丁和蓝精灵是绝对的主角。游客可以深入了解蓝精灵的诞生史, 也可以考证一下丁丁究竟周游了多少国家。

📍 Rue des Sables 20, 1000 Brussels

🕒 周二至周日 10:00 ~ 18:30, 周一、12 月 25 日、1 月 1 日闭馆

💰 成人 8 欧元, 65 岁以上老人 6 欧元, 12 ~ 18 岁 6 欧元, 12 岁孩童 3 欧元, 持 Brusselscard 免费

🌐 [www.comicscenter.net/en/home](http://www.comicscenter.net/en/home) (法、荷、英、德)

### 延伸阅读：蓝精灵成长记

1958 年, 比利时漫画家贝约在自己的漫画专栏中加入了一群小精灵。连载几周后, 小家伙们消失在读者视线中。不少读者纷纷要求让小精灵复活。于是贝约索性开始了新故事的创作。贝约先生的妻子则负责给蓝精灵漫画上色。在她眼里, 其他颜色都不合适, 最终决定给小精灵们涂上蓝色。从此, 这群活泼捣蛋的蓝精灵逐渐丰富了儿童、甚至成人的书桌。

### 丁丁的中国情缘

《丁丁历险记》中, 有两集故事发生在中国, 分别是《蓝莲花》和《丁丁在西藏》。其中都有一个叫做“中国张”的人物, 他和丁丁在上海一起与日本鸦片贩子斗智斗勇。两人分别后, 丁丁又来到西藏寻找这位好友。而现实生活中, “丁丁之父”, 比利时漫画家埃尔热正是与一位名叫张充仁的中国艺术家结下不解之缘。当时, 张充仁正在比利时留学, 埃尔热计划创作丁丁在中国的故事, 两人进行了很多交流。《蓝莲花》中出现的不少中文字都是张充仁书写的。后来两人失去联络, 上世纪 80 年代, 两位老人转辗得以相见, 已是古稀之年。

延 Rue des Sables 继续往前走, 到 Rue du Meiboom> 在环岛进入 Rue de la Banque, 再走 250 米进入 Rue du Bois Sauvage> 走大约 100 米右转到达目的地

### 延伸体验：布鲁塞尔漫画墙文化

在布鲁塞尔街头，您不时会看到墙上画着大幅漫画。这里总共有 40 多幅这样的漫画墙。如果您想一一欣赏，可以参考以下链接：

[visitbrussels.be/bitc/BE\\_en/content/9820/the-49-walls-of-the-comic-strip-walk-in-detail.do](http://visitbrussels.be/bitc/BE_en/content/9820/the-49-walls-of-the-comic-strip-walk-in-detail.do) (英)

## 15:30

### 圣米歇尔及圣古都勒大教堂 澄净心灵

布鲁塞尔地势高低起伏不平，圣米歇尔及圣古都勒大教堂 (Cathedral St. Michael and Gudula) 位于高处，游客走上十几级台阶来到教堂前的平台，视野更加开阔。教堂始建于 1226 年，属于哥特双塔式建筑，外观与巴黎圣母院颇为相似。门廊上的雕刻栩栩如生，内部彩绘玻璃精致夺目。这里也是比利时皇室的重要活动场所。王位交替、王室婚礼葬礼等重大活动都在这里举行。

📍 Place Sainte-Gudule, 1000 Brussels

🕒 周一至周五 07:00 ~ 18:00，周六 08:00 ~ 15:30，周日 14:00 ~ 18:00

参观教堂免费

🌐 [www.cathedralestmichel.be](http://www.cathedralestmichel.be) (英、法、荷)



### 延伸体验：MOOF 漫画塑像博物馆 (MOOF Museum)

顾名思义，这家博物馆主打的是实物牌。从 3 厘米高的蓝精灵到两米来高的怪兽形象，这家博物馆收集了 2000 多件漫画塑像。独特的灯光效果设计，巧妙的场景安排，耳熟能详的动画配乐，游客可以重温一个个经典动画场面。

📍 Rue Marche-aux-herbes 116, Dans la galerie Horta (Central Station), 1000

🕒 周二至周日 10:00 ~ 18:00，17:00 停止售票。周一及节假日闭馆，12 月 24 日及 12 月 31 日营业至 16:00

¥ 成人 8 欧元，12 岁以下儿童 3 欧元，学生卡、老年人、12-18 岁青年 5 欧元

🌐 [moofmuseum.be/](http://moofmuseum.be/) (法)

地铁五号线 Gare Centrale 站  
乘坐地铁到六号线 Houba-  
brugmann 站)



地铁六号线 Houba-brugmann 站换  
乘到 1 号线或者 5 号线 Schuman



### Tips 小贴士

只能外围参观，每年 5 月的欧盟开放日可进入大厦内参观。

🕒 16:00

## 23 秒登顶布鲁塞尔制高点

布鲁塞尔著名地标“原子球 (Atomium)”是 1958 年布鲁塞尔世界博览会的产物。这是布鲁塞尔在二战后首次举办的世博会，更倾向于突出科技进步，“原子球”这个在当时颇为超前的设计也自然成为了那届世博会的亮点。“原子球”高 102 米，总重 2200 吨，几根长 26 米的巨型钢管将 9 个直径 1.8 米的空心金属球体连接起来，形成了放大 1650 亿倍的铁原子结构。而数字“9”又和当时欧共体 9 个成员国，比利时 9 个大省吻合，也体现了设计师的心意。进入原子球，乘坐升降电梯，仅仅 23 秒，你就可以到达顶端的金属球。在当时，可以算得上是欧洲最高速的电梯了。如果天气状况很好，360 度无遮挡的全景视野能让你看到布鲁塞尔众多标志性建筑，眼晕了，在顶端的餐厅来杯咖啡，也是不错的选择。

📍 Square de l'Atomium, B-1020 Brussels

🕒 每天 10:00 ~ 18:00 (17:30 停止售票); 12 月 24 日、31 日: 10:00 ~ 16:00 (15:15 停止售票); 12 月 25 日、1 月 1 日: 12:00 ~ 18:00 (17:30 停止售票)

💰 成人 11 欧元, 6 岁 ~ 11 岁儿童 6 欧元, 12 岁 ~ 18 岁青少年 8 欧元, 6 岁以下儿童及残疾人免费

🌐 [www.atomium.be](http://www.atomium.be) (英)

🕒 18:00

## 欧洲的统一梦

1952 年，法国、联邦德国、意大利、荷兰、比利时和卢森堡 6 国组建成立欧洲煤钢共同体。这就是欧盟的前身。50 多年过去，经历了数次扩大，欧盟从西欧逐步拓展到中东欧，如今已经有 28 个成员国。每年，欧盟固定会在布鲁塞尔总部召开 4 次峰会，28 国的元首都会在舒曼广场附近的欧洲理事会大楼 (European Council) 内聚首，商讨政治、外交、经济等重要事宜。目前，欧洲多国受到债务危机侵扰，峰会频率明显增加。当你在欧盟总部区域游览时，听到警笛呼啸，看到警车开道，路障阻道，应该就是这些头头脑脑们又要头脑风暴了。



回到 Rue du Remorqueur，右转进入 Rue Belliard，走大约 300 米，向右转进入 Chaussée d'Etterbeek，走大约 300 米，左转进入 Place Jourdan 到达目的地



### Phoebe 温馨提醒

从欧洲理事会到欧洲议会：从 Rue de la Loi 进入舒曼环岛，右转进入 Rue Froissart，走大约 300 米右转进入 Rue Belliard，走大约 400 米左转进入 Rue du Remorqueur，走大约 200 米达到目的地。

### 延伸体验：欧洲理事会

欧盟首脑会议，主要负责制定政治外交、经济发展等方面的总方针。

📍 Rue de la Loi 175 ,B-1048 Brussels

欧盟委员会：欧盟常设执行机构，负责实施欧盟各项决定。

📍 Rue de la Loi 200, B- 1049 Brussels

欧洲议会：监督、咨询和立法机构。

📍 Rue Wiertz 60 ,B-1047 Brussels

## 19:00

### Maison Antoine 安托万之家 比利时薯条啤酒

从 1948 年开始，老安托万和妻子正式在这里开店，现在已经是第三代人在经营了。“安托万之家”的薯条曾经登上过美国《纽约时报》，被称为是世界上最好吃的薯条。安托万之家每天临到中午开业时，门前经常已经有很多慕名而来的薯条拥趸。“安托万之家”制作薯条的工艺非常独特，先把土豆条炸制一遍，待到出售前，再回油锅高温加工，然后捞起撒上薄盐，这才大功告成。如果对原味薯条还不满意的话，这里也有 20 多种蘸酱可以选择。薯条店旁边有一些酒吧，点上一杯比利时啤酒，配上最佳薯条，应该也不比炸鸡啤酒差多少吧！

📍 Place Jourdan 1, Brussels 1040

🕒 周四至周日 11:30 ~ 01:00，周五至周六 11:30 ~ 02:00

🌐 [www.maisonantoine.be](http://www.maisonantoine.be) / (法)



### Tips 小贴士

比利时薯条：关于薯条究竟源自法国还是比利时这个问题，绝对是这两国人民相互吐槽的重要话题。比利时土豆品种优良，这自然也成为薯条口感极佳的重要保证。而普通快餐店薯条不同，比利时薯条似食指粗细，炸好后，撒上细盐，就可食用。此外，很多店家都提供了多种口味的蘸酱，常见的包括番茄酱、蛋黄酱等。





## Do 入乡随俗

### 1. 贴面礼

比利时同法国一样，亲朋好友见面总会“Bisous Bisous”。含蓄的中国人到布鲁塞尔旅游，入乡随俗第一步应该就是不要被热情的贴面礼吓倒。需要注意的是贴面一般从右脸颊开始，至于贴几下，各地确实有不同规矩，不过既然是游客，只要不失礼地躲避，比利时朋友应该都不会介意的吧。

### 2. 过马路

布鲁塞尔的很多路口不到十米，但是有红绿灯的路口请严格遵守交规。没有红路灯的路口，行人请走人行横道，汽车都会礼让。当然，事先再看一看更是安全。

### 3. 餐厅用餐

- 小费：在布鲁塞尔用餐不强制给小费。如果愿意，可以留下1、2欧元。
- 点餐：坐定后，侍者一般会主动前来问讯点菜事宜，无需着急呼喊。
- 热饮：冬天，中国人都喜欢喝点热的。但通常比利时餐厅只有冷水，点一杯热茶或者热巧克力会让所有问题迎刃而解。同时在比利时的餐馆里，几乎没有免费的饮品，包括凉白开。您的选择主要包括咖啡、啤酒、可乐类软饮，还有就是矿泉水了。比利时最有名的品牌当属SPA。没错，水疗（SPA）这种说法正是来源于比利时著名温泉水疗小镇SPA。

## Don't 注意事项

### 1. 注意钱财 防范小偷

在比利时，几乎都可以刷卡消费，建议不要带太多现金在身上。目前特别是中国人成为不少小偷的目标。不过随身带上50到100欧元现金也是必要的。不要把钱包、手机、护照等重要物品放在裤子口袋里；在地铁站、火车站、机场、就餐、乘车时务必看好自己的物品。

### 2. 卫生间

布鲁塞尔的地铁站、商场、博物馆大多都有卫生间，但是多是收费的，且价格不便宜，一般要0.3欧至0.5欧。所以务必多备些硬币零钱。另外一个建议在用餐后，免费使用餐厅的厕所。因为布鲁塞尔的公共厕所不像北京那么普及，实在找不到的时候请去最近的餐厅问问能否免费借用厕所，一般店家都会同意。

### 3. 防雨防晒

布鲁塞尔可谓雨城。清早看到蓝天到了午后就会来一场大雨，所以一定带好雨具。建议带直把伞，因为这里的风也大。布鲁塞尔的夏季有点晒，需要注意防晒。同时每年有一两周比较闷热，建议选择酒店的时候看看有没有空调，以防万一。

### 4. 证件复印

出游时如果没有明确的购物退税计划，护照尽量锁在酒店，别带在身上。

建议用手机拍摄护照信息，也可应急退税使用。准备一份护照、机票的复印件并与原件分开放，如遇偷抢便于补办。

### 5. 夜间出行

夜间出游注意安全，最好结伴而行。火车站附近需要格外小心，不要贸然串小巷。比利时人爱喝啤酒，周末晚上很多年轻人会豪饮，不要与之起冲突。

### 6. 室内公共场所禁烟

比利时室内公共场所全面禁烟，请遵守。

### 7. 罢工游行

比利时也时有罢工游行。虽然是和平游行，但是也尽量远离。同时，遇到罢工，尽快改签，尽量将自己的损失降到最低。

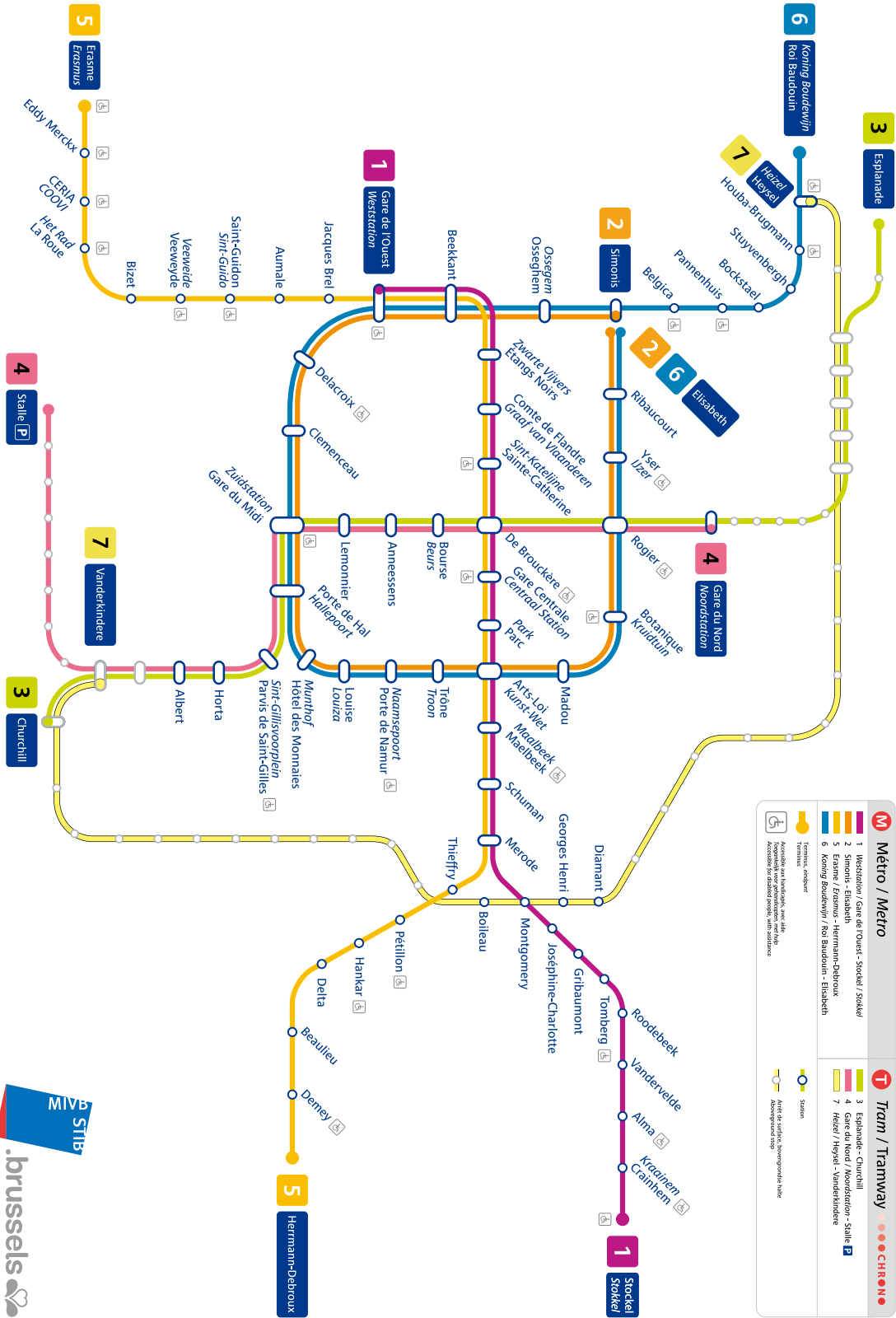
### 8. 远离流动“募捐”团伙

布鲁塞尔街头有不少人拿着文件夹请你签名，号称某某机构募捐。请不要进行过多交流，直接走开即可。一旦签名，可能就不是之前所说的“声援”，而是一群人围上来漫天要价。

### 9. 营业时间

商店一般晚上六点打烊，周日不开门。请安排好购物时间。一些大型超市周日会营业。而博物馆一般周一闭馆。

# 布鲁塞尔地铁图



© 13-164-STIB-MIVB-10/2013

# 布鲁塞尔双城记

布鲁塞尔博物馆众多，高大上的皇家美术博物馆、皇家艺术和历史博物馆、皇家自然科学博物馆；小众的乐器博物馆、服饰与蕾丝博物馆、信件与手稿博物馆，先锋与经典碰撞、时尚与古朴并存。漫步在布鲁塞尔的上城、下城，您能感受到历史给予这座城市的一份馈赠，百年时光凝结的世界文化遗产，现代都市追崇的品质生活，属于布鲁塞尔的双城记。

——去哪儿聪明旅行家 phoebe

地铁站 Gare Centrale, 出地铁站右  
转沿 Cantersteen 走 130 米, 左转  
到达目的地

10:00

## EXKI 寻找新鲜的胡萝卜

这是一家主打新鲜有机食材牌的餐厅。1999 年，三个大学伙伴凭借着对优质食物的喜爱，决定开办一个高品质的快餐店。如今，在布鲁塞尔已经有 20 多家分店。面包、蛋糕、三明治、沙拉、意大利面、披萨饼、浓汤，EXKI 食材新鲜，就餐环境舒适，您可以随意挑选自己喜爱的食物，在收款台一并结账。

📍 Galerie Ravenstein 42, 1000 Brussels

🕒 周一至周五 07:00 ~ 18:00, 周六 10:00 ~ 18:00, 周日停业

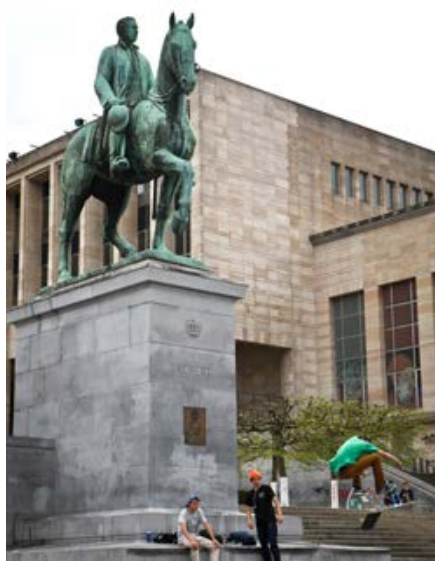
 Tips 小贴士

phoebe 温馨提醒

由于周日停业，可以去乐器博物馆餐厅就餐。



出 Galerie Ravenstein，回到 Cantersteen，继续往前走大约200米，左转达到艺术山区域 Mont des Arts



10:20

### 登艺术山 品鉴欧洲艺术

布鲁塞尔街道大多狭窄，在市中心能有这样的一块开阔空地并不常见。穿过花园，走上台阶，您可以一览布城全景。日落黄昏时分，远处的市政厅尖塔和整个城市笼罩在柔和的光线中。这里也是布鲁塞尔乃至整个比利时最具文化影响力的地方。比利时皇家图书馆（Royal Library of Belgium）、比利时皇家美术馆（Royal Museums of Fine Art of Belgium）、乐器博物馆（Musical Instruments Museum）等坐落在这里。登上艺术山的台阶，来到皇家广场，您也完成了从下城到上城的穿越。

Jardin du Mont des Arts, 1000 Brussels



顺着艺术山往山坡上走，穿过 Jardin du Mont des Arts，顺台阶往上走，来到一个喷泉雕塑的平台上，左前方就是博物馆



10:30

### 乐器博物馆 做一场音乐的美梦

布鲁塞尔乐器博物馆（Musical Instruments Museum）坐落在市中心的艺术山上。博物馆有4个展厅，包括“机械乐器与电子合成器”区、“传统乐器”区、“西方音乐艺术”区和“弦乐与键盘乐器”区。日常展出1200多件来自世界各地的乐器，而其馆藏更是多达将近9000件，是藏品数量世界第一的乐器博物馆。当游客戴上导览器的耳机，走到展览的每样乐器前，就可以听到这种乐器演奏的乐声。此外，博物馆每月还会邀请音乐家在这里举行免费演出。博物馆所在的“OLD ENGLAND”大厦曾是英国百货公司，这是一座“新艺术”风格的杰出代表，不少游客也因此慕名前来。听完音乐，来到顶楼的餐厅观赏布鲁塞尔全景也是绝佳的选择。

Montagne de la Cour 2, 1000 Brussels

周二至周五 9:30 ~ 17:00，周六至周日 10:00 ~ 17:00，每周一及1月1日、5月1日、11月1日、11月11日，12月25日闭馆（闭馆前45分钟停止售票，顶层餐厅无需购票可以进入，营业时间与博物馆同）

沿 Coudenberg 继续往前走，在与皇家广场 Pl.Royale 交汇处右转，在第一个出口右转，到达 Rue de la Régence，走大约 30 米到达博物馆

11:30

## 比利时皇家美术博物馆 徜徉艺术海洋

博物馆包括多个展馆，分散在几处。游客在主楼能参观到古代艺术博物馆、现代艺术博物馆、玛格丽特博物馆以及 2013 年新建的世纪末博物馆。这里藏品超过 20000 多件，包括绘画、雕塑等，最古老的藏品可追溯到 15 世纪，其中以弗拉芒画派作品最为珍贵。值得一提的是，这里展出 20 多幅鲁本斯的作品，同时，中国游客熟知的《马拉之死》也藏于本馆。

📍 Rue de la Régence 3, 1000 Brussels

🕒 周二至周日 10:00 ~ 17:00，售票截止时间为 16:30；周一及 1 月 1 日、5 月 1 日、11 月 1 日、11 月 11 日、12 月 25 日闭馆。12 月 24 日及 12 月 31 日 10:00 ~ 14:00

¥ 通票包括古代艺术博物馆、现代艺术博物馆、马格里特博物馆，成人 13 欧，65 岁以上成人和团体 9 欧，6 至 25 岁、残疾人 3 欧；5 岁以下儿童免票；持有布鲁塞尔通票 (Brussels Card) 免费；每个月第一个周三 13:00 后入场免费

🌐 [www.fine-arts-museum.be](http://www.fine-arts-museum.be) (法、荷、英)

### 延伸阅读：马格里特博物馆

作为比利时皇家美术博物馆的一部分，这里收藏了马格里特 200 多件作品，包括油画、雕刻、海报、照片等，包括 The Return (回归)、The Empire of Light (光之帝国) 等代表作品。1929 年，马格里特完成了著名的《The Treachery of Images (This is not a pipe)》/《形象的背叛(这不是一只烟斗)》。博物馆收藏了他于 1952 年创作的类似作品《The Treachery of Images (This continues to not be a pipe)》/《形象的背叛(这仍不是一只烟斗)》。

📍 Place royale 1,1000 Brussels

🕒 参见比利时皇家美术博物馆

¥ 成人 (26 岁至 64 岁) 8 欧元，65 岁以上成人及团体 6 欧元，6 至 25 岁、残疾人 2 欧，5 岁以下儿童免票，每个月第一个周三 13:00 后入场免费 (未购票人员从比利时皇家美术博物馆进入)

🌐 [www.musee-magritte-museum.be](http://www.musee-magritte-museum.be) (法、荷、英)



沿 Rue de la Régence 返回皇家广场，穿过广场达到对面的 Rue Royale，走大约 100 米，右转进入王宫广场 Place des Palais，前行 150 米到达王宫正门

#### Tips 小贴士

##### phoebe 温馨提醒

拉肯王宫 (Castle of Laeken) 是比利时王室的寝宫，位于布鲁塞尔市郊。国王菲利普和王室成员就居住在这里。每年春天，万物复苏，拉肯王宫的花园温室也向公众开放。



#### 延伸体验：勒内·马格里特博物馆 (René Magritte Museum)

这座博物馆是马格里特曾经的居所。他在这里生活过 24 年，也创作出了不少经典之作。曾经一度，比利时超现实主义艺术家们每周都在这里聚会。博物馆收藏了马格里特 30 多幅作品，向游客展示了这位艺术家从创作初期向巅峰时代的变化。

📍 Rue Essegheem 135, 1090 Brussels (地铁 6 号线: BELGICA)

🕒 周三至周日 10:00 ~ 18:00，12 月 25 日及 1 月 1 日闭馆

💰 7.5 欧元

🌐 [www.magrittemuseum.be/](http://www.magrittemuseum.be/) (法、荷、英)

## 13:00

### 比利时王宫 200 年的光阴故事

布鲁塞尔皇宫 (Royal Palace) 和比利时联邦议会隔布鲁塞尔公园相望。这里是比利时国王接见处理国家事务、接见宾客、举行大型招待会的地方。2014 年，习主席访问比利时，国王菲利普就在王宫广场举行了隆重的欢迎仪式。一般每年比利时国庆日 (7 月 21 日) 后，王宫向公众开放，游客可以免费参观这种宏大壮观、设计精巧的宫殿。

📍 Place des Palais, Brussels (地铁 Park 站)

🌐 [www.monarchie.be](http://www.monarchie.be) (法、荷、德、英)

#### 延伸体验

拉肯王宫 (Castle of Laeken) 是比利时王室的寝宫，位于布鲁塞尔市郊。国王菲利普和王室成员就居住在这里。每年春天，万物复苏，拉肯王宫的花园温室也向公众开放。

📍 Castle of Laeken, Avenue du Parc Royal, 1020 Brussels

🕒 每年 5 月上旬，具体信息请提前查询网站 [visitbrussels.be](http://visitbrussels.be) (英)



出王宫回到 Rue Royale，沿皇家广场反方向走大约 100 米，左转进入 Rue Baron Horta，前行 80 米到达目的地



### Tips 小贴士

#### phoebe 温馨提醒

拉肯王宫 (Castle of Laeken) 是比利时王室的寝宫，位于布鲁塞尔市郊。国王菲利普和王室成员就居住在这里。每年春天，万物复苏，拉肯王宫的花园温室也向公众开放。

沿 Rue Baron Horta 回到与 Rue Royale 交叉口，正对面就是公园



## 13:20

### 午餐 Bozar Brasserie

Bozar Brasserie 坐落在 Bozar 艺术中心内。餐厅由曾经执掌过米其林星级餐厅的 David Martin 管理。这里专营法国、比利时美食，在开放式厨房，您还可以看到大厨是怎样料理牛排、海鲜、蔬菜的。

📍 Palais des Beaux-Arts, Rue Baron Horta 3, 1000 Brussels

🕒 周二至周六 12:30 ~ 14:30, 18:00 ~ 22:30

🌐 [www.bozarbrasserie.be/](http://www.bozarbrasserie.be/) (法、荷)

#### 延伸体验

BOZAR 艺术中心作为布鲁塞尔文化艺术的绝对中心，经常会举办各类展览。当年，第一个国际超现实主义作品展览选址于此。值得一提的是，伊丽莎白女王音乐大赛也在这里举行，您也可以购票现场聆听来自世界各地音乐神童的精湛琴艺。

📍 Rue Ravenstein 23, 1000 Brussels

🕒 周二至周日 10:00 ~ 18:00，周四关门时间延长到 21:00 (夏季假期除外)，每周一、1月1日和12月25日闭馆

¥ 各类展览不同，具体请查询网站

🌐 [www.bozar.be](http://www.bozar.be) (法、荷、英)

## 14:30

### 布鲁塞尔公园 休闲之地

布鲁塞尔公园 (Parc de Bruxelles) 里，作为市中心最大的公园，这是布鲁塞尔市民周末假期休闲常去的场所。每逢夏季，公园里还会举行游园会、音乐会。即便只是在这座法式公园里随便走走，看看布鲁塞尔人的市井生活，也是挺有趣的选择。

📍 Rue Royale, 1000 Brussels

🕒 4月1日至9月30日 06:00 ~ 22:00; 10月1日至3月31日 07:00 ~ 21:00 (免费)



沿 Rue Royale 继续前行，搭乘 93 路有轨电车（开往 Legrand 方向），在 Louise 下



🕒 15:00

## 满载而归路易斯大街

伦敦有邦德街，巴黎有香街，布鲁塞尔有路易斯大街（Avenue Louise）。游客在路易斯大街及周边区域不仅能买到高档奢侈品，也能找到当地设计品牌，逛累了，还有不少餐厅、糕点店让您大快朵颐。

### 1. 路易斯大街店铺品牌：特别推荐 Serneels

50 多年，这家高级玩具店一直追求着创立伊始就定下的理念：每样玩具都是独一无二的，它维系着我们儿时最原始的情感。

- 📍 Avenue Louise 69, 1050 Brussels
- 🕒 周一至周五 09:30 ~ 18:30，周末、银行假期停业
- 🌐 [www.serneels.com/](http://www.serneels.com/)（法、荷、英）

### 2. Mamy Louise 和 La Crèmerie de la Vache

在路易斯大街满载而归，是不是也得慰劳下自己的胃？Mamy Louise 和 La Crèmerie de la Vache 这两家饭店提供早餐、下午茶、具有比利时风味的各类餐食。无论是一杯咖啡、红酒，还是一片香甜的可丽饼，相信都能给你的购物之旅画上圆满的句号。

#### Mamy Louise

- 📍 Rue Jean Stas 12, 1060 Brussels
- 🕒 周一至周六 10:00 ~ 18:00
- 🌐 [www.mamylouise.be/](http://www.mamylouise.be/)（法、荷、英）

#### La Crèmerie de la Vache

- 📍 Rue Jean Stas 6, 1060 Brussels
- 🕒 周一至周六 08:00 ~ 18:00





地铁五号线 Gare Centrale 站，乘坐  
地铁到六号线 Houba-brugmann 站

### Tips 小贴士

退税：非欧盟国家长期居民在比利时购物，同一商店消费满 125.01 欧元，并且在购物后三个月内携带商品离开欧盟境内，离境时经由海关在退税单上盖章，就可以享受退税。

比利时增值税税率：一般为 21%，食品、书籍：6%。但需要注意的是，由于有手续费，最终退税金额一般为 10% 左右。

购物村交通：从布鲁塞尔乘坐火车前往 Genk 或者 Hasselt，乘坐 De Lijn45 路公交车或出租车前往，购物村营业期间均有班车往返布鲁塞尔与购物村。www.chicoutletshopping.com/zh-cn/experience/chic-travel/shopping-express



### 3. Atelier de la Truffe Noire

松露在西方料理中是一种十分名贵的食材，与鹅肝、鱼子酱被誉为世界上三大珍味之王。现在不少中国也越来越喜欢这种略带特殊气味的食材。在布鲁塞尔，您除了可以购买松露巧克力，这家主打松露牌的饭店也是一个尝鲜的好选择。传统菜肴与松露完美结合，您如果觉得还不尽兴，也可以购买各种松露油、松露意大利面，甚至新鲜松露带回家。

📍 Avenue Louise 300, 1050 Brussels

🕒 饭店：周一至周六 9:30 ~ 23:00 (周日及周一晚上停业)；

🕒 商店：周一至周六 10:00 ~ 19:30 (周日不营业，周一营业至 15:00)，4 月会休假一周，详情请查询网站

🌐 www.atelier.truffenoire.com/ (英、法、荷)

### 延伸体验：布鲁塞尔购物

#### 1. 新街 (Rue de Neuve)

除了路易斯大街，新街 (Rue de Neuve) 也是布鲁塞尔一条重要的步行商业街。这里品牌更佳亲民，包括 ZARA, H&M, C&A 等，还有 INNO 百货公司、CITY TWO 购物商场。

📍 Rue Neuve, 1000 Brussels

🕒 商铺周日一般不营业

#### 2. 马斯梅克林购物村 (Maasmechelen village)

Chic Outlet Shopping 在欧洲的九个购物村之一。Le Creuset、Michael Kors、Fossil、Furla、Kipling、Swarovski 等上百家品牌入驻。箱包、首饰、厨房用品、巧克力、运动服饰一应俱全。购物村还提供免费 WIFI。

📍 Zetellaan 100, Maasmechelen, Belgium

🕒 周一至周五 10:00 ~ 18:00；周六和周日 10:00 ~ 19:00；12 月 25 日不营业



回到刚才下车处 Place Louise，沿 Rue des Quatre Bras 走大约 100 米到达 Place Poelaert



### Tips 小贴士

#### 布鲁塞尔的上城与下城

布鲁塞尔始建于公元 6 世纪。979 年，下洛塔林吉亚公爵查理在此修建要塞和码头，称“布鲁阿克塞拉”，意为“沼泽上的住所”，布鲁塞尔因此得名。布鲁塞尔城区分为上城和下城。上城包括王宫、皇家广场、埃格蒙宫、皇家美术博物馆等行政机构所在区域。下城则是商业区，市井生活气息浓厚，包括世界文化遗产——大广场。

沿 Rue de la Régence 走大约 400 米，左转进入 Rue Bodenbroek

### Tips 小贴士

#### 布鲁塞尔的空中餐厅

食客被“五花大绑”送上几十米的高空，享受空中美食。这就是每年夏天布鲁塞尔天空中都会出现的一道奇观——空中餐厅。餐厅选址十分讲究，都是在标志性建筑附近的开阔地：王宫广场、艺术山、原子球。光有好风景还不能成席，创办人邀请当地著名大厨来助阵，选用最新鲜的食材，在空中完成开胃菜、主菜、甜品等一整套西式餐点。当然，这一惊人创意最重要的还需要好胆量的食客。

¥ 250 欧元（价格每年浮动），网上预订  
🌐 [www.dinnerinthesky.com/](http://www.dinnerinthesky.com/)（英）

18:00

## 司法宫前的双城记

布鲁塞尔地标建筑——司法宫（Palais de Justice），建筑师约瑟夫·波拉尔（Joseph Poelaert）于 1866 年至 1883 年建造，属于折中主义风格。当年造价高达 4 千 5 百万比利时法郎。二战结束时被德国人放火烧毁了部分建筑，1947 年进行了大规模的修复工作。而从 2003 年开始，新一轮的修缮又开始了。所以，当您参观时，会看到搭满脚手架的司法宫。在司法宫前有一个平台，这里可以毫无遮挡地欣赏布鲁塞尔下城全景，市政厅、原子球、全球第五大教堂 Basilica of Koekelberg 这些地标建筑都近在眼前。

📍 Place Poelaert, 1000 Brussels

🕒 周一至周五 08:00 ~ 17:00

🆓 免费



18:20

## 晚餐 WY Brussels 唯香车、美食不可辜负

比利时靠近法国，饮食上也深受法国的影响，虽然比利时美食不像法国大餐那样声名远扬，但在设计和制作工艺上却并不逊色。而这家餐厅更是体现了比利时人的奇思妙想，无限创意。餐厅就坐落在梅赛德斯奔驰车店里。想想看，身边围绕着的都上最新款的轿车、跑车，眼前是米其林大厨精心烹制的美食，通过大屏幕还能看到操作间井井有条的忙碌身影，喜欢尝试不同就餐体验的食客应该也会满意的。牛排、野鸭肉、蜗牛、鹅肝、牡蛎、鱼汤，餐厅每月都会更换菜谱，足以见得他们对美食品质的追求。或许你会猜测这里价格不菲，但一道主菜大约 35 欧元的价格，的确物有所值。

📍 Rue Bodenbroek 22-24, 1000 Brussels

🕒 午餐 12:00 开始，晚餐 19:00 ~ 21:00

🌐 [www.wybrussels.be/](http://www.wybrussels.be/)（英）

# 布鲁塞尔优雅时光

艳阳天里草地慢跑，阴雨天时一杯热巧，比利时人的生活闲适而从容。当你来到布鲁塞尔，也应该放慢脚步，体验一下当地人的生活方式。

——去哪儿网聪明旅行家 phoebe

公交车 27、95、N04、N05、N08 等 Grand Sablon 站下车即到

## Tips 小贴士

周一、周二早餐可前往附近的 Le Pain Quotidien，同样是各类面包糕点、品质一流。

📍 Rue des Sablons 11, 1000 Brussels

路线 Wittamer 就在大萨布隆广场上

🕒 9:30

## 早餐 做客 Wittamer 尊享王室甜蜜

Wittamer 的糕点在比利时几乎无人不晓。1910 年，Henri 在 Grand Sablon 开设了第一家面包店。90 年之后，Wittamer 为当时还是王储的比利时国王菲利普制作了婚礼蛋糕。如今，Wittamer 的生意越做越大。在 Grand Sablon 里开始一天的旅程，能品尝到百年来不断创新的甜蜜。

📍 Place du Grand Sablon 12-13, 1000 Brussels

🕒 周三至周日 09:00 ~ 18:00

🌐 [www.wittamer.com](http://www.wittamer.com) (法、英、荷)

🕒 10:00

## 大萨布隆布鲁塞尔文青吃货们的后花园

大萨布隆 (Grand Sablon) 是布鲁塞尔当地人休闲娱乐常来的一个区域，对于充满小资情调的游客来说，更是不可错过的一站。大萨布隆广场 (Place du Grand Sablon) 四周围绕着各种艺术画廊、周末的古董市场、特色餐厅让这个广场充满诱人的魅力。即便在广场附近的街道，也能找到让人惊喜的店铺。

📍 Place du grand Sablon, 1000 Brussels

🌐 [www.sablon-bruxelles.com](http://www.sablon-bruxelles.com) (法、荷、英)





## 推荐店铺

### 1. Au Vieux Saint Martin

从1968年开业起，这家家族餐厅就致力于用非冷冻、最新鲜的食材制作比利时特色菜。从冰淇淋、调味酱汁、炸薯条到烤牛肉、鞑靼牛肉、弗兰德火腿，都由大厨亲自料理，绝对纯手工。

- 📍 Place du grand Sablon 38, 1000 Brussels
- 🕒 平时 10:00 ~ 24:00；周日及假期 10:00 ~ 23:00
- 🌐 [www.auvieuxsaintmartin.be](http://www.auvieuxsaintmartin.be) (法、荷、英)

### 2. Comics Cafe

餐厅以漫画为主题，您还能吃到大水手 Popeye 汉堡。在它门前有一个足足 1.8 米高的丁丁和他的伙伴白雪在等待您的光临。

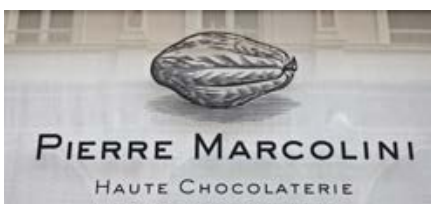
- 📍 Place du Grand Sablon 8, 1000 Brussels
- 🕒 周二至周日 11:00 ~ 23:00
- 🌐 [www.comicscafe.be/english/overview/](http://www.comicscafe.be/english/overview/) (英)

### 3. 萨布隆古董中心 Sablon Antiques Center

20 多位古董经销商在这里出售来自天南地北的货品。中国瓷器、西洋油画，相比跳市，这里的货品质量高很多，当然价格也不菲。

- 📍 Place du Grand Sablon 39, 1000 Brussels
- 🕒 周一至周日 10:00 ~ 18:00
- 🌐 [www.antiquessablon.com](http://www.antiquessablon.com) (英)

大萨布隆广场环岛往 Rue des Minimes 走，路口即是



## 10:30

### Pierre marcolini 众里寻豆千百度

谁能想到，Pierre Marcolini 在 1995 年开创的巧克力作坊已经成为了巧克力爱好者的圣殿。每年他都亲自到墨西哥、马达加斯加等地寻找最好的稀有可可豆。精心挑选、小心烘烤，可可豆的魔力被他充分挖掘激发。为了更好迎合现代顾客的口味，Pierre Marcolini 还专门打造出仅重 6 克的巧克力块，更健康、更醇厚、层次更分明。

- 📍 Rue des Minimes 1, 1000 Brussels
- 🕒 周一至周四 10:00 ~ 19:00；周五至周六 10:00 ~ 20:00；周日 10:00 ~ 19:00
- 🌐 [www.marcolini.com](http://www.marcolini.com) (法、荷、英)



回到环岛，沿 Pl. du Grand Sablon 走 140 米。教堂在左前方



11:00

### 小萨布隆的精巧之美

造访地标建筑，萨布隆圣母教堂（Notre Dame du Sablon）。如今繁华的萨布隆在 12 世纪时还是城墙外的一块沙地。人们要往返城门，这里是必经之地，日积月累，淡黄色的土层显露出来，这种细沙在法语中叫做 sablon，此地也由此得名。14 世纪，一座供奉着圣母像的小教堂逐渐成为当地重要的朝圣地，这就是萨布隆圣母教堂的前身。进入 19 世纪，这个区域进行了大规模的改造，也就划分为两部分，成就了今天的大小萨布隆。而萨布隆圣母教堂这座典型的哥特式杰作也成为了这里的地标性建筑。

📍 Rue de la Regence 3, 1000 Brussels

从人行横道穿过教堂前的 Rue de la Regence 对面就是广场



11:15

### 漫步小萨布隆广场

小萨布隆广场（Place du Petit Sablon）被 48 个象征布鲁塞尔中世纪行会工人的铜像围绕。花园中心的喷泉池内还树立着艾格蒙和霍恩（Egmont and Hoorne）伯爵塑像。1568 年，由于拒绝西班牙的统治，他们被处决。1864 年，这尊塑像首次出现在他们的处绝地大广场，1879 年迁至这里。广场内灌木修建整齐，鲜花盛开，坐在长椅上，还能远观圣母教堂全景。浓缩就是精华，或许在这个花园里您更能体会这句话的神妙之处。

📍 Place du Petit Sablon, 1000 Brussels

🕒 全年免费



乘 27 路公交车（开往 GARE DU MIDI），Jeu de Balle 站下车即是，大约 3 分钟

11:30

### Marolles Flea Market 跳市里的心头好

比利时是欧洲大陆上第一个实现工业化的国家，经济实力雄厚，国民生活富足。同时，它位于西欧中心，与德国、法国、荷兰、卢森堡接壤，交通



便利，物资流动畅通。这种种因素都是二手货市场能在比利时红火的重要原因。比利时全国每年有多次大型二手货交易活动，在一些城市，周末会定期摆摊设点。这些物品大到老式家具、立式钟表，小到象牙胸针、古瓷杯碟一应俱全，货物品质相比其他国家的跳市来说，也算不错的。对游客来说，和当地居民讨价还价，看看他们的传家宝，既能更加深入地了解风土人情，又能增长不少收藏知识。当然，如果你和某个小物件有眼缘，带回家一两件颇具欧洲风情的物品，自己收藏或者转赠他人也挺有纪念意义。位于 Place du Jeu de Balle 的跳市已经有百年历史。

📍 Place du Jeu de Balle, 1000 Brussels

🕒 周一至周五 06:00 ~ 14:00；周六至周日 06:00 ~ 15:00

🌐 [www.marcheauxpuces.be](http://www.marcheauxpuces.be) (法)

沿 Rue Blaes 往西南方向走，大约 500 米后，在十字路口左转进入 Boulevard du Midi，在 Porte de Hal 地铁站乘坐 3 路有轨电车往（驶往 ESPLANADE 方向），在 DE BROUCKERE 下车，沿 PLACE DE BROUCKERE 往西南方向走大约 100 米，在十字路口左转，进入 Rue fossé aux loups，100 米后达到目的地

## 12:30

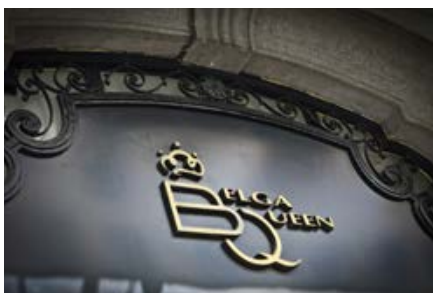
### 午餐 Belga Queen 比利时的法式美味

布鲁塞尔法式西餐的代表餐厅之一，饭店环境优雅，玻璃穹顶、大理石柱、金属雕塑，奢华大气又不失典雅。名声在外，价格自然不菲，不含酒水人均消费约为 60 欧元，各种龙虾料理和海鲜拼盘都是不错的选择，大厨会根据季节变化不断更新菜品，此外还有几十种比利时啤酒供您选择。而且中午的商务套餐只需要 20 欧元左右，您就能享用到开胃菜、主菜、甜品和咖啡了。需要提醒您的是，使用餐厅的卫生间时不用担心被“偷窥”。这里的卫生间不论男女都是开放式的透明玻璃房，从外面看一览无余，但内有玄机，进入厕所单间，锁上门，从外面再也什么都看不到了。餐厅地下还有一个雪茄俱乐部，晚上七点后开放。

📍 Rue fossé aux loups 32, 1000 Brussels

🕒 12:00 ~ 14:30；19:00 ~ 24:00（12月24日晚及1月1日中午停业）

🌐 [www.belgaqueen.be/](http://www.belgaqueen.be/)（法、荷、英）



乘坐有轨电车 3 路在 Horta 站下车出站，往东北方向走上 Chaussée de Waterloo 400 米后，向左转进入 Av. Ducpétiaux 150 米后左转，进入 Chaussée de Charleroi 100 米后右转进入 Rue Américaine 100 米即到



出博物馆，折回 Chaussée de Charleroi，继续往北走 100 米后向左转，进入 Rue Moris，在 Janson 站搭乘 81 路有轨电车（开往 Montgomery 方向）Merode 下车，顺着 Avenue de Tervueren 往西北方向走 150 米，到达环岛，正前方即是五十周年纪念公园

## 延伸体验

### 布鲁塞尔的老城门

哈莱门（Halle Gate）建造于 600 多年前，是布鲁塞尔在中世纪第二座城墙的城门。现在，这里已经成为一个博物馆，属于皇家艺术与历史博物馆的一部分。如果对那个被文学作品赋予魔幻色彩的年代感兴趣，您也不妨来此走进这段历史。

- 📍 Porte de Hal, Boulevard du Midi 150, 1060 Brussels
- 🕒 周二至周五 9:30 ~ 17:00，周六、周日以及节日 10:00 ~ 17:00（1 月 1 日、5 月 1 日、11 月 11 日和 12 月 25 日闭馆）
- 💰 5 欧元；持有 VISIT BRUSSELS 卡 4 欧元；6 至 25 岁儿童和青年，残疾人 1.5 欧元；6 岁以下儿童免费（每个月第一个周三下午 13:00 以后免费）
- 🌐 [www.kmkg-mrah.be/halle-gate](http://www.kmkg-mrah.be/halle-gate)（法、荷、英）

## 14:30

### 霍塔博物馆 朝圣新艺术大师故居

比利时在历史上是一个包容自由的国度，这里接纳过流亡的雨果、马克思，这里也孕育出新艺术。比利时人维克多·霍塔是“新艺术”派的代表人物。他早年曾在巴黎学习艺术，后进入布鲁塞尔皇家艺术学院学习。在布鲁塞尔有多处他设计的建筑，其中就包括拉肯皇宫中的皇家温室。霍塔博物馆（Musée Horta）所在的小楼是维克多·霍塔曾经的居所。线条柔和的螺旋楼梯、素雅的彩色玻璃、精致的后花园，这里已经被列为世界文化遗产名录。

- 📍 25, Rue Américaine, 1060 Brussels
- 🕒 周二至周日 14:00 ~ 17:30，17:15 停止进入（每周一闭馆，1 月 1 日、复活节、Ascension Day、5 月 1 日、7 月 21 日、8 月 15 日、11 月 11 日、12 月 25 日闭馆）
- 💰 成人 8 欧元，学生、老年人 4 欧元（6 岁以下儿童需有成人陪同，免票）
- 🌐 [www.hortamuseum.be/](http://www.hortamuseum.be/)（法、荷、英、日）

## 16:00

### 汽车世界博物馆 Auto World 车轮上的历史

博物馆位于五十周年纪念公园建筑群的长廊内。汽车发展史的坐标在这里从 19 世纪中期一直延伸到上世纪末期。300 多辆欧美品牌的赛车、跑车、房车让拱形展示大厅充满动感，不过最抓人眼球的还是那些造型独特的老爷车。早在 17 世纪 70 年代，比利时人 Ferdinand Verbiest（南怀仁）在中国传教时就制造了第一辆以蒸汽为动力的车辆，而在一战前，这个国家就有 200 多个汽车制造商。如今，比利时的汽车辉煌时代似乎过去，但是不少著名汽车的工厂也选址这里，其中就包括沃尔沃。

- 📍 Parc du Cinquantenaire 11, 1000 Brussels
- 🕒 4 月 1 日至 9 月 30 日 10:00 ~ 18:00；1 月 1 日至 3 月 31 日 10:00 ~ 17:00；周末 10:00 ~ 18:00
- 💰 成人 9 欧元；老年人、残疾人、学生 7 欧元；6 至 12 岁儿童 5 欧元；6 岁以下免费
- 🌐 [www.autoworld.be](http://www.autoworld.be)（英）

汽车博物馆就在五十年公园内，所以到了汽车博物馆就是算公园了

🕒 17:00

## 五十周年纪念公园 比利时的光辉岁月

1880年，为了庆祝比利时独立五十年，利奥波德二世国王号召举办国家展览会，这所五十周年纪念公园（Parc du Cinquantenaire）正是其中一项工程。公园视野开阔，植被丰富。夏日清晨，在这里晨练，秋日午后，在落叶中漫步，如今这里是布鲁塞尔市民周末休闲、参加各种游乐活动。例如布鲁塞尔马拉松赛就从这里鸣枪出发。五十年宫公园的凯旋门可以算是公园的点睛之笔，当年修建它也正是为了展示这个国家的光辉历史。皇家武装力量与军事史博物馆、皇家艺术与历史博物馆的五十周年纪念博物馆也坐落于此，感兴趣的游客可以逐一参观。

📍 Parc du Cinquantenaire, Brussels

🕒 全年免费开放

### 延伸阅读

#### 1. 皇家武装力量与军事史博物馆

（Musée royal de l'armée et de l'histoire militaire/Royal Museum of the Armed Forces and of Military History）

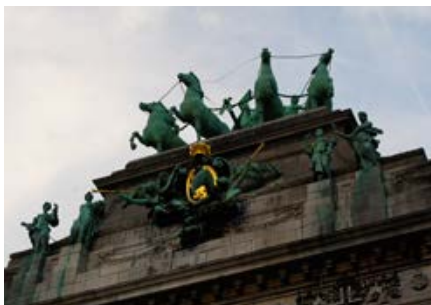
博物馆展示了近1000年的世界军事发展史，特别珍藏有两次世界大战期间的装甲车、大炮和坦克等重型武器，此外还有一个单独的军用飞机展厅。

📍 Parc du Cinquantenaire 3, 1000 Bruxelles

🕒 周二至周五 09:00 ~ 17:00，周六至周日 10:00 ~ 18:00（周一、1月1日、5月1日、11月1日、12月25日闭馆）

💰 免费

🌐 [www.klm-mra.be](http://www.klm-mra.be)（荷、法、英）





Schuman 或 Merode 地铁站乘坐 1 号线（开往 Stockel），Roodebeek 站下车，出地铁沿 Paul-Henri Spaak Promenade 往东走，150 米后左转进入 Rue Lola Bobesco，100 米后右转达到目的地

## 2. 皇家艺术与历史博物馆

( Musées royaux d'Art et d'Histoire、 Royal Museums of Art and History )  
皇家艺术与历史博物馆包括布鲁塞尔多个博物馆，位于五十周年纪念公园的博物馆又叫五十周年纪念博物馆（Cinquantenaire Museum），藏品种类丰富，包括非洲、亚洲、欧洲的历史文物和艺术珍宝。

- 📍 Parc du Cinquantenaire 10, 1000 Brussels
- 🕒 周二至周五 09:30 ~ 17:00，周六周日 10:00 ~ 17:00，16:00 结束售票（周一、1月1日、5月1日、11月1日、11月11日、12月25日闭馆，12月24日12月31日14:00 闭馆）
- ¥ 成人 5 欧元，65 岁以上 4 欧元，6 至 25 岁儿童及青年、残疾人 1.5 欧元，6 岁以下儿童免费
- 🌐 [www.kmkg-mrah.be/](http://www.kmkg-mrah.be/)（法、荷、英）

18:00

## 晚餐 Cook&Book 最美味书店

网络时代，电子书越来越受欢迎，不过在布鲁塞尔却有人另辟蹊径，开创了一家特色纸质书店：Cook&Book。阅读与美食的混搭正是这里的秘诀。书店以旅游、音乐等不同主题进行装修。飞翔的书本、金属小汽车、番茄酱铁罐改造的台灯，专业的设计师匠心独运，打造了一个个不同的阅读世界。餐厅提供早餐、早午餐，正餐主菜包括各类蔬菜、海鲜、意大利面、肉丸、汉堡等，价格适中。就让书香和美食结束这一天的布鲁塞尔之旅吧。

- 📍 Place du Temps Libre 1, 1200 Sint-Lambrechts-Woluwe
- 🕒 周一至周三 08:00 ~ 22:00，周四至周六 08:00 ~ 23:00，周日 09:00 ~ 21:00
- 🌐 [www.cookandbook.be/](http://www.cookandbook.be/)（法）



# 布鲁日 北方威尼斯

2000年，布鲁日市中心被联合国科教文组织列入世界遗产名录。早在公元2世纪，已经有人在此居住。或许一座城市的风韵并不需要什么来佐证。即便不参观任何“景点”，清晨在雾气未散的小巷里看看普通人家鲜花盛开的家院，午后晒着太阳倚在游船上面体味北方威尼斯的秀美，或是深夜里在昏黄灯光笼罩的广场中心随兴起舞，布鲁日的浪漫也已经沁人心脾。

——去哪儿网聪明旅行家 phoebe

乘坐火车从布鲁塞尔到达布鲁日，从火车站前往集市广场（出火车站，过马路后顺左手方向草坪小道前行到 Lendestraat，右转进入 ZUIDZANDSTRAAT 继续前行沿着 STEENSTRAAT 抵达广场，或乘坐公交车 6 路、14 路 BRUGGE MARKT 站下车

## Tips 小贴士

从布鲁塞尔出发乘坐火车前往布鲁日大约需要 1 小时。在中央火车站 (Brussel-Centraal/Bruxelles-Central)、火车南站 Brussel-Zuid/Bruxelles-Midi、火车北站 (Brussel-Noord/Bruxelles-Nord) 均可乘坐列车直达，在 Brugge 站下车，几乎每小时两趟。列车时间及订票请查询 [www.belgianrail.be](http://www.belgianrail.be) (法、荷、英、德)，周末往返车票可享受五折优惠。

沿 BREIDELSTRAAT 到达城堡广场



## 上午

### 集市广场 (Markt)

广场正中央的雕像正是 14 世纪初抵抗法军的当地英雄杨·布雷德尔 (Jan Breydel) 和皮埃特·德孔尼克 (Pieter De Coninck)。广场四周有很多荷兰建筑风格的餐厅和商店，您可以尝尝弗拉芒地区特色美食。当然，广场最引人注目的还是地标建筑——钟楼。每年冬天，广场上还会有热闹的圣诞集市和溜冰场。

### 钟楼 (Belfry)

来布鲁日旅游之前，可以先看看《杀手没有假期》(In Bruges) 这部电影。片中那场追逐的重头戏拍摄地点正是这座钟楼。钟楼有 83 米高，爬上 300 多级台阶，便可以纵观整个城市全貌。

📍 Markt 7, 8000 Brugge, Belgium

🕒 09:30 ~ 17:00，售票截止时间为 16:15

💰 成人 8 欧，65 岁以上老人 6 欧，6 岁以下儿童免费，26 岁以下年轻人 6 欧

### 城堡广场 (Berg)

广场上的主要建筑风格各异，也再次证明了这座城市历史悠久。建于 14 世纪的市政厅属于哥特式，16 世纪的旧民事登记处属于文艺复兴风格，而 18 世纪修建的新古典风格的法院大厦现在是旅游中心。

### 圣血教堂 Basilica of the Holy Blood (Heilig-Bloedbasiliek)

教堂分为两层，包括一层罗马式圣巴西略小堂和二层新哥特式小堂。12 世纪从圣地带回的圣血水晶瓶就供奉在二层。每年 5 月，这座城市会举行圣血游行。教堂内还有一个小型博物馆，里面展出有珠宝、绘画、雕塑、挂毯等历史久远的艺术品和宗教物品。

📍 Burg 13, 8000 Brugge

- 🕒 10月1日至3月24日 10:00 ~ 12:00, 14:00 ~ 17:00; 周三休息; 3月24日至9月30日 09:30 ~ 12:00, 14:00 ~ 17:00
- 💰 2 欧元
- 🌐 [www.holyblood.com](http://www.holyblood.com) (荷)



#### 布鲁日市政厅 (Stadhuis)

市政厅始建于13世纪，属于哥特风格，之后又经过多次整修，这其中就包括外墙上很多精美的雕像。在这里，你可以通过珍藏的档案和艺术品进一步了解布鲁日的历史。其中的哥特大厅值得你细细欣赏。木质拱顶设计精巧，坐在皮质靠背椅上抬头仰望颇为震撼，在四周墙面上还有很多纪录城市重要历史故事的巨幅壁画。

- 📍 Burg 12, 8000 Brugge
- 🕒 09:30 ~ 17:00; 售票截止时间为 16:30; 5月29日及12月25日关闭
- 💰 成人4欧, 65岁以上3欧, 12岁以下免费, 12至26岁3欧



面朝市政厅可以看到市政厅和旁边建筑间夹有一条小道，即为盲驴街

## 盲驴街 (Blinde Ezelstraat)

在从城堡广场去往鱼市的必经之路上，有一条小巷，叫做盲驴街。街上的拱顶十分精致，经过时别忘了抬头看看上面的风景。



走出盲驴街过桥左手边是鱼市

## 鱼市 (Vismarkt)

在 1821 年，这个四方的敞亮鱼市诞生。如果您来的够早，在每周二到周六的早晨，也可以来这里买买海货。等鱼贩收摊，这里又被很多手工艺商贩占据。

📍 Vismarkt, 8000 Brugge

盲驴街过桥右转顺小道进入 Huidenvettersplein，饭店在左边

## 中午

### 午餐 Brasserie & Restaurant Mozarthuys

餐厅坐落在一幢 17 世纪修建的小楼内。中午选择室外就餐则可以享受午后的暖阳。这里提供弗拉芒地区特色美食：弗拉芒炖牛肉、焗白芦笋、炖兔肉，海虹配薯条自然也不可少。餐厅继承传统也勇于接受新鲜食物，还可以试试这里的石板烧烤。食材新鲜，吃起来也回味无穷。

📍 Huidenvettersplein 1-2, 8000 Brugge

🕒 周一至周四 10:00 ~ 22:00, 周五至周六 10:00 ~ 23:00, 周日 10:00 ~ 22:00

🌐 [www.mozarthuys.com/](http://www.mozarthuys.com/) (荷)





走出广场，在罗森荷德码头就有游船售票点

#### Tips 小贴士

除了游船，您还可以选择乘坐马车、租用自行车游览这座城市。



## 下午

### 游船

午餐后，是不是略有乏意，去罗森荷德码头（Rozenhoedkaai）乘坐游船一览布鲁日的水上风情吧。游船配有英语、荷语解说，您将看到布鲁日最小的一扇窗户，导游会适时提醒您低下头顺利通过一个个狭窄的桥洞，偶尔还会与高贵的天鹅相遇。下船后，一定不要匆忙离开，在码头拍摄一张布鲁日的经典照片吧。

- 📍 Michielssens,Huidenvettersplein 13,8000 Brugge
- 🕒 3月1日至11月14日 每天 10:00 ~ 18:00；冬季只在周末和节假日营业
- 💰 成人 7.6 欧元；4至11岁儿童 3.4 欧元；4岁以下儿童免费

### 租用自行车信息总汇

- 🌐 [visitbruges.be/location/in-brugge/brugge-per-fiets#](http://visitbruges.be/location/in-brugge/brugge-per-fiets#)  
(法、荷、德、英、西)

租赁点参考信息：Bicycles Popelier

- 📍 Mariastraat 26, 8000 Brugge
- 🕒 每天 10:00 ~ 19:00
- 💰 1小时 4 欧元，4小时 8 欧元，全天 12 欧元
- 🌐 [www.fietsenpopelier.be/](http://www.fietsenpopelier.be/) (英、法、德、西)

### 马车信息

在集市广场上，周三上午在城堡广场上车。

- 🕒 每天 09:00 ~ 18:00，7月至8月 09:00 ~ 22:00
- 💰 39 欧元一架马车，最多可乘坐 5 人
- 🌐 [www.hippo.be/koets/](http://www.hippo.be/koets/) (法、英、德、西)

下船后从罗森荷德码头 (Rozenhoedkaai) 往西南方向走, 沿 DIJVER, GRUUTHUJESTRAAT 达到教堂

出教堂沿 Mariastraat 往东南方向前行到 Katelijnestraat, 继续前行后右转入 Arsenaalstraat 继续前行到达目的地

## 圣母教堂 (Onze Lieve Vrouwekerk)

教堂始建于 13 世纪, 最终花费两个世纪才完工。钟楼高 122 米, 是世界上第二高的砖塔楼。这里珍藏有米开朗基罗 16 世纪初创作的大理石雕塑“圣母玛利亚与圣婴”。

📍 Mariastraat 38, 8000 Brugge

🕒 周一至周六 09:30 ~ 17:30; 周日 13:30 ~ 17:00; 售票截止时间为 16:30。教堂和博物馆在举行婚礼和葬礼弥撒时关闭

💰 6 欧, 65 岁以上 5 欧, 12 岁以下儿童免费, 26 岁以下 5 欧

🌐 [www.onzelievevrouwekerk.be](http://www.onzelievevrouwekerk.be) (法、荷、英)

## 爱之湖 (Minnewater)

Minne 在荷兰语中是“爱”的意思。根据一个古老的传说, 你如果和伴侣一块走过湖上的桥, 那么你们将白头偕老。这里绿草如茵, 天鹅漫步其间, 安静祥和。春天, 鲜花盛开生气勃勃。而贝居安女修道院 (Beguinage) 也就在附近。修道院建于 1245 年, 您可以看看当年女信徒们是如何过着简朴自律的集体生活。

📍 Begijnhof 30, 8000 Bruges

🕒 修道院开放时间: 06:30 ~ 18:30 (免费); Beguine' s house 贝居安之家: 周一至周六 10:00 ~ 17:00, 周日 14:30 ~ 17:00

💰 成人 2 欧元, 学生 1 欧元, 65 岁以上老人 1.5 欧元



# 去哪儿? Qunar.Com 聪明你的旅行



## 如果你热爱旅行和分享

如果你对国外某地了若指掌 如果你有最聪明的当地秘笈

欢迎加入 **去哪儿骆驼书全球签约作者的行列**

请把个人简历及详细旅游经历发送至

**travelfans@qunar.com** 我们会尽快与您联系

去哪儿骆驼书下载 / [guide.qunar.com](http://guide.qunar.com) 官方微博 / [weibo.com/lvyougonglve](http://weibo.com/lvyougonglve)

想法、建议, 请告诉我们 / [travelfans@qunar.com](mailto:travelfans@qunar.com)