

# EDINBURGH

# 爱丁堡



城市系列

**24Hrs** 爱丁堡完美一日游

**威廉 & 凯特** 圣安德鲁斯

英伦学院风与文艺风路线

**品鉴威士忌** 畅游福斯湾

## SMART

## TRAVELER

## 聪明旅行家

[guide.qunar.com](http://guide.qunar.com)

# TOP 5 去哪儿推荐爱丁堡必玩体验

## 旧城骨架·皇家一英里

皇家一英里 (Royal Mile) 作为苏格兰首府爱丁堡的著名干道之一,起始于爱丁堡城堡,止于圣十字架宫。这条街道并不宽阔,也不悠长,但完全不妨碍这里成为爱丁堡旧城区最繁忙的街道。花岗岩铺成的道路,各式各样地标性建筑矗立在两旁,历史气息浓郁。一路还可拜访名人故居,参观大大小小的博物馆。除此之外,街头艺术家还将为偶遇的你,制造出其不意的惊喜。



## 观日最佳·卡尔顿山

卡尔顿山 (Calton Hill), 也被称为爱丁堡的雅典卫城。山上有不少纪念性建筑,比如以雅典帕特农神庙为原型的国家纪念堂,不过由于财政经费缺乏,还没完成就被迫停工,于是成了烂尾工程,倒为这里平添几分沧桑。站在山上,可以饱览城市美景。天气晴朗的时候,每到傍晚人们都会聚集在卡尔顿山等待落日,夕阳勾勒出的景色,美到令人窒息。





## 静心畅读·王子街花园

爱丁堡城堡脚下的王子街花园 (Princes Street Gardens)，可以算是新城区与旧城区的分界线，这里无疑有着最迷人的景致。大片的草坪，清新的空气，一见倾心的绿意，暂时逃离喧嚣，捧上一本书，细细地品读，就让时光静静地流淌。

## 本真生活·周末集市

如果你打算像当地人一样生活，也许逛集市可以实现，这是了解一座城市最接地气的途径之一。在苏格兰最大的市场——爱丁堡农夫市场 (Edinburgh Farmers' Market) 里，你可以买到鲜翠欲滴、应有所有的农副产品，也有机会接触到当地特色商品，漫步其中，体验一把真实鲜活的市井生活吧。

 [www.edinburghfarmersmarket.co.uk](http://www.edinburghfarmersmarket.co.uk)

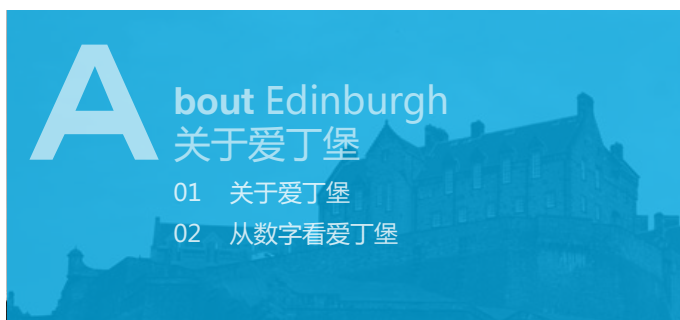


## 惊艳味蕾·威士忌

在苏格兰代表物中，除了格子裙、风笛，还有一个不能缺少，就是苏格兰威士忌。它甘冽却不失香醇，与其他威士忌最大的不同就是制作过程中使用了泥炭——煤的最原始状态。对于怎样才能算是真正的苏格兰威士忌，曾在法案中有明确的定义。对酒文化感兴趣的朋友，除了可以亲自品尝当地的美酒，也可拜访爱丁堡城堡旁的苏格兰威士忌遗产中心。



## CONTENTS



### Smart Traveler 聪明旅行家

严嫣，一个不愿平凡的九零后，爱吃，爱旅行，爱交朋友，又不甘平庸。爱丁堡大学会计与金融专业在读。从下飞机的那一刻就爱上爱丁堡，三年来对这座城市的好感不断累积。是个行动力强而且乐观的人，一直都是“宅女”的反义词，对艺术和美食有极大兴趣，虽然身在商学院，但是私下里对艺术的追求远多于对金融市场的研究。最喜欢的美术馆是巴黎的奥赛和橘园。不只是美术，建筑艺术和摄影艺术也是非常喜欢的领域。作为一个自称“吃货”的人，虽有作为女生要控制食欲的限制，但在美食面前还是放下了所有约束，美食艺术不分国界。

个人博客：[www.douban.com/people/dawnwannabedawn](http://www.douban.com/people/dawnwannabedawn)  
微博 ID：Dawn 美食家 ([www.weibo.com/u/2231721243](http://www.weibo.com/u/2231721243))

**版权声明：**本攻略刊载的所有内容（包括但不限于文字、图片、图表、软件、程序、版面设计）的知识产权均属本网站或相关权利人所有。未经权利人书面许可，任何人不得引用、复制、转载、摘编或以其他方式使用上述内容或建立镜像。违反上述声明者，本网站将依法追究其法律责任。

**Qunar 温馨提醒：**本攻略信息仅供参考，去哪儿网并不对其准确性、适用性做任何明示或暗示的担保。由于季节、天气等自然或人为原因，景点信息（包括但不限于价格、产品行程等）有可能不时发生变动，如有变动请以该景点官方最新公告为准，恕不另行通知。并请务必于出行前提前做好准备，以免造成您的出行不便。



爱丁堡，作为苏格兰的首府，也是重要的历史文化政治中心。爱丁堡的市区被“王子街公园”分隔为两部分，南部是老城，建于1329年。北部是1767年市议会批准开始建造的新城。爱丁堡最著名的景点是老城的悬崖上建于公元6世纪的城堡，而且目前市内存在的最早建筑就是城堡内11世纪建造的小教堂。爱丁堡在八月份会举行一年一度的著名国际前卫艺术节，和城堡前举行的军操表演，都吸引了世界各地的游客前来参观，每年八月也是爱丁堡一年中最热闹的旅游季节。

——去哪儿网聪明旅行家 Dawn

## Tips 小贴士

### 相关网站及手机 App

豆瓣小组：在爱丁堡也在路上。以美食为主题的，囊括爱丁堡当地的各国菜式的美食索引，同时也会更新近期关于爱丁堡活动的内容。

手机 App：Lothian Bus 最常用的公交路线查询软件。

## 对于未曾到过此地的旅行者，能否简明扼要介绍一下这个城市？

爱丁堡以及整个苏格兰都是以热情友好的民风民俗著称，同时也是全世界拥有重要地位的艺术文化中心，每年最盛大的艺术节聚集了整个英国及世界各地的艺术家，来此展示、表演。大街小巷遍布了艺术画廊、文艺咖啡馆等，由于常年聚集了形形色色的艺术家，这里是名副其实的艺术之都。爱丁堡曾是英格兰通往苏格兰的要塞，爱丁堡城堡拥有重要的军事地位，爱丁堡也是苏格兰国王皇后曾定居的城市，而皇室御用的宫殿、公园仍完好保留至今。

## 能否描述一下你对当地人和他们生活的观察与感受？

爱丁堡生活的当地人，以淳朴善良的苏格兰人为主，相对于英格兰首府伦敦来说，这里的人们生活节奏更慢，更注重个人享受。作

为英国人的生活习惯，每到傍晚时分，苏格兰的年轻人下班后，都会和朋友们走进街旁的酒馆，喝酒聊天，多数情况下酒杯边会放上一份炸鱼和薯条。要是想感受当地人对喝酒的热情，不妨在晚饭后踏进酒馆，听场乐队演奏，做个传统酒馆答题竞赛，感受苏格兰人轻松愉快的生活。

## 除了大众热门景点，能否分享一些不为人知，但你自己很喜欢的景点或体验？

在慵懒的周日下午，沿着相对多元化、更具当地气息的新城东部利斯河步道（Water of Leith Walkway）走，沿途会发现一些特别的画廊和艺术创作，漫步到利斯河底部的入海口，河岸周围街区很安静，少有游客涉足，附近有个受欢迎的咖啡馆——“Mimi's Bakehouse”面河而建，店内为海蓝色维多利亚风格的复古装修风格，宽敞明亮。在周日下午常常坐满前来享受下午茶的英国人。

## 能否给旅行者推荐一些能帮助更深入了解当地的人文艺术资料？

家喻户晓的《哈利·波特》就是以爱丁堡为灵感，J.K 罗琳在此创作的。除此之外，在这里拍摄过的电影也有很多，如安妮·海瑟薇主演的《一天》；汤姆·汉克斯主演的《云图》；以爱丁堡为主题的音乐电影《阳光丽思》；英式黑色幽默的《猜火车》；《达芬奇密码》中结尾那座教堂也是位于爱丁堡郊外。



## Edinburgh in Numbers 从数字看爱丁堡



260

爱丁堡市内总面积约为 260 平方公里，面积只有北京市区的 1/63。人口超过 48 万，约为北京人口数量的 1/43

18

爱丁堡大学成就了 18 名诺贝尔奖获奖人，1 名阿贝尔奖获奖人。著名校友：自然学家达尔文、物理学家麦克斯韦、作家柯南道尔、发明家贝尔、英国前首相戈登·布朗等人



150

爱丁堡霍普顿宫 (Hopetoun House) 是苏格兰最杰出的豪宅之一，150 英亩美丽的园林坐落在福斯湾旁



58

位于威弗利火车站北侧的巴尔莫勒尔酒店 (Balmoral Hotel) 紧邻北桥，58 米高的钟楼是爱丁堡地标之一



300

苏格兰威士忌遗产中心里可以了解超过 300 个苏格兰威士忌种类和 4 个主要产区的状况



8

比北京时间晚 8 个小时，夏时制（每年三月底到十月底）晚 7 个小时

6

爱丁堡大学，建于 1583 年，是苏格兰的第 4 所，整个英语圈的第 6 所大学



800

福斯大桥 (Forth Railway Bridge) 长约 2.5 公里，19 世纪标志性建筑，总共耗费了 59000 吨钢铁、800 万个铆钉，以及 57 条生命。

## 北京 & 爱丁堡生活水平比一比 (截止到 2014 年 6 月 13 日, 汇率: 1 元 ≈ 0.09554 英镑, 1 英镑 ≈ 10.4666 元)



1.5 £

1

公交车票价



3.99 £

15

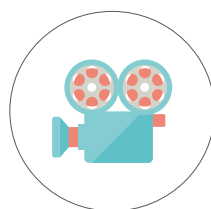
麦当劳汉堡 (基本套餐)



0.90 £

5

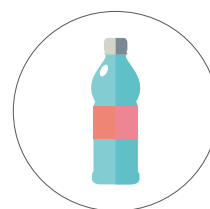
一斤苹果



8 £

50

一场电影



0.60 £

2

瓶装矿泉水

爱丁堡 北京 单位 (RMB)

## 1 When 最佳出游时间



## 2 Where to stay 最优住宿推荐



## 3 How to get around 最佳交通工具



爱丁堡，作为世界的文化艺术中心，每年有关文化艺术的节日数不胜数，如著名的电影节，国际艺术节，前卫艺术节，说书节等。每年的艺术节都集中在爱丁堡一年中气候最好的两个月，7月和8月，温度适宜的夏季吸引了来自世界各地热爱艺术与旅行的人前来爱丁堡，在这个几乎极昼的夏天彻夜庆祝。不仅仅是夏天，爱丁堡大大小小的节日分布在春夏秋冬各个季节，每个节日到来之前，大街小巷便挂起节日的宣传海报，当地人对节日的热情期待更渲染了节日气氛。

——去哪儿网聪明旅行家 Dawn



### 春 3~5 月 (气候 & 提醒)

爱丁堡的春季，温度不高且多风，空气湿润温和，白天的平均气温 10 度左右。

#### 节庆活动

木偶动画艺术节 (Puppet Animation Festival) 3 月底至 4 月中旬

英国最大规模、历史最久的木偶动画艺术节，节日期间很多重量级的表演家、工作室、著名动画公司会在爱丁堡齐聚，交流与互相学习。

网站：[www.puppetanimationfestival.org](http://www.puppetanimationfestival.org)



### 夏 6~8 月 (气候 & 提醒)

夏季是游览爱丁堡的最佳时节，这个时候日照时间较长，天高云淡，阴雨相对较少，白天平均气温 25-30 摄氏度。

#### 节庆活动

爱丁堡国际电影节

(International Film Festival) 6 月

创始于 1947 年的爱丁堡国际电影节，是世界上延续至今最古老的电影节之一。对于电影制作感兴趣的游客来说，爱丁堡国际电影节是绝佳的电影知识学习机会。



爱丁堡国际艺术节 (Art Festival) 8 月

作为世界上最重要的文化盛事之一——爱丁堡国际艺术节，始创于 1947 年。它为观众奉上全球顶尖的古典音乐、歌剧、戏剧、舞蹈等节目。每年艺术节期间会迎来爱丁堡游客量的高峰期，最好提前一到两个月定好当地酒店。







## 秋 9~11 月 (气候 & 提醒)

对于北半球的城市，秋季的色彩无疑是最斑斓的，早晚温差较大，建议叠穿，方便添减衣物。

### 节庆活动

**爱丁堡梅拉节 (Mela Festival)** 8 月或 9 月  
梅拉节是爱丁堡代表当地艺术文化的一个音乐舞蹈艺术节，特别之处在于，它源于并代表着爱丁堡多元的社区文化。



**爱丁堡说书节 (Storytelling Festival)** 10 月  
苏格兰国际说书节是苏格兰传统及现代说书的年度庆典。该节日为来自各地的观众带来既具趣味性又充满灵感的现场说书表演。节目类型变换多样，演讲内容发人深思。每年都有来自世界各地的说书人在这分享他们的体验、故事和文化。



## 冬 12~2 月 (气候 & 提醒)

有人认为冬季是最不适宜出行的季节，但也只有在冬季才有机会切身感受。圣诞节为整个冬季带来温暖，浓郁的节日气氛几乎覆盖整个 12 月。穿衣方面，建议做好冬季防雨雪措施。

### 节庆活动

**圣诞点灯仪式 (Christmas Light-on Event)**

11 月 22 日至 1 月 5 日

在一年中象征着家人团聚的圣诞节来临前的 22 天，爱丁堡早已准备好路边的圣诞灯饰将被点亮，在市中心王子街花园的圣诞集市与嘉年华游乐场也即将开放，乔治大街搭起了舞台，为观众带来精彩的长达数小时的表演，燃放烟火，迎接圣诞节的活动就在这一天开幕。



**爱丁堡新年狂欢 (Edinburgh's Hogmanay)**

12 月至 1 月

爱丁堡的新年狂欢是全世界最大的新年庆祝活动之一。“Hogmanay”是苏格兰对庆祝除夕夜的传统称呼，当晚人们在市中心王子街聚集，互道“新年好”，并邀请友人一起回家庆贺。自 1993 年起，爱丁堡将这一温暖的寒冬之夜发展成一个规模巨大，为期四天，极具苏格兰风情的大节庆。有超过 25 万人从世界各地来到苏格兰首都，一起倒数，庆祝新一年的到来。





# 1 When 最佳出游时间



# 2 Where to stay 最优住宿推荐



# 3 How to get around 最佳交通工具



著名的旅游城市爱丁堡，酒店种类繁多可以满足各种游客的不同出行需求。无论在充满活力和注重精致享受的新城区，还是历史悠久古朴的旧城区，都提供了各种档次价位的酒店，可以依据自己的喜好挑选度假或简易出行的下榻酒店。

——去哪儿网聪明旅行家 Dawn

## 渗透古老文化的旧城

历史文化气息浓厚景点密集，位于旧城区的酒店，无论从火车站，还是机场大巴停靠点步行去酒店都很方便，可轻易步行至观光景点，在酒店周边也可近距离感受当地的民风民情。

### Apex City Hotel 先端城市酒店

#### 精品型 | 现代艺术风格酒店

英国连锁的先端酒店品牌，通过不同的定位分为不同的主题酒店，而这一家位于干草市场的正中心，设计感十足的现代酒店，四星级标准的房间，并且拥有城堡观景房，酒店餐厅的落地窗外就是繁忙的干草市场，酒店距离市中心的景点也是方便步行的距离，作为假期享受或者商务旅行都是不错的选择。

- 📍 61 Grassmarket, Edinburgh, EH1 2HJ
- 🚌 公车 2 路，在干草市场的 Gilmours Entry 下车便是酒店，距离火车站步行仅需 15 分钟
- 💷 双人间 99 英镑起
- 🌐 [www.apexhotels.co.uk/en/hotels/edinburgh/apex-city-hotel](http://www.apexhotels.co.uk/en/hotels/edinburgh/apex-city-hotel) (英、德、法、西)



Apex City Hotel

### Ibis Centre South Bridge Hotel 宜必思中心南桥酒店

#### 精品型 | 简约设计风格快捷酒店

如果喜欢酒店有设计感，又不需要过于奢侈华丽，那作为法国雅高酒店旗下的快捷酒店——宜必思便是不容错过的选择。位于老城中心南桥的酒店于 2014 年 1 月开业，属于爱丁堡比较新的酒店之一，宜必思酒店以简单又不失设计感为特色，而且舒适度和环境便利的程度，是老城区里性价比非常高的一个酒店，该宜必思的隔壁便是 Costa 咖啡和便捷超市 Sainsbury，步行至皇家一英里只需要五分钟。距节日剧院 (Festival Theatre)、跳蚤市场 (Grassmarket) 和爱丁堡博物馆 (Museum of Edinburgh) 等景点均有不到 10 分钟步行距离。

- 📍 77 South Bridge, Edinburgh, EH1 1HN
- 🚌 公车 5,7,8,14,35,45,49 路在 South Bridge 站下车，同时距离火车站步行 15 分钟
- 💷 双人间 89 英镑起
- 🌐 [www.accorhotels.com/gb/hotel-8484-ibis-edinburgh-centre-south-bridge/index.shtml](http://www.accorhotels.com/gb/hotel-8484-ibis-edinburgh-centre-south-bridge/index.shtml) (英、中)

### Jurys Inn Edinburgh 茱莉斯爱丁堡旅馆

#### 便捷经济型 | 新旧城交界处

连锁经济型酒店品牌茱莉斯酒店在爱丁堡的位置紧挨火车站的南出口，位于北桥正下方，距火车站步行只需要两分钟，距离乘机场巴士的地点也只需步行五分钟，无论是通向新城还是旧城都十分方便的选择。作为舒适的酒店选择，酒店的基础设施如免费网络等一应俱全，还配有国际料理餐厅和营业至深夜的酒吧提供小吃，而酒店的周围也有热闹的酒吧和餐馆。

- 📍 43 Jeffrey Street, Old Town, Edinburgh, EH1 1DH
- 🚌 机场巴士终点站下车，步行至酒店五分钟。或者乘公车 36 路在 Fruitmarket Gall 站下车即是酒店
- 💷 双人间 89 英镑起
- 🌐 [www.jurysinns.com/hotels/edinburgh](http://www.jurysinns.com/hotels/edinburgh)



Radisson Blu Hotel

### Radisson Blu Hotel 雷迪森布鲁爱丁堡酒店

#### 温馨舒适型 | 皇家大道的中心

雷迪森布鲁爱丁堡酒店酒店位于历史悠久的皇家大道中心，酒店设有现代化的健身中心、酒吧和免费无线网络。酒店位于北桥的南侧，距离火车站仅有 5 分钟的步行路程。酒店房间宽敞，也是欣赏城景的绝佳位置。酒店中的健康俱乐部设有室内恒温游泳池、桑拿浴室和 SPA 理疗。酒店的餐厅可以俯瞰皇家大道，现代装修风格。酒店还设有一个宽敞的餐厅，提供传统的苏格兰早餐。

- 📍 80 High Street, The Royal Mile, Old Town, Edinburgh EH1 1TH
- 🚶 由火车站出发或机场巴士终点站出发可以选择步行，通过北桥 (North Bridge) 便可以到达酒店。或者乘坐公车 35 路在 Royal Mile 站下车
- 💰 双人间 170 英镑起
- 🌐 [www.radissonblu.co.uk/hotel-edinburgh](http://www.radissonblu.co.uk/hotel-edinburgh) (中、英、意、法、德、西、葡)

### Smart City Hostel 便捷青年旅社

#### 背包客首选 | 简单干净

青年旅社位于热闹的干草市场附近，步行至皇家一英里只需两分钟。这里聚集了来自世界各地的年轻人和背包客，晚上，青年旅社经常会举办活动，为了让独自旅行的人互相了解，同时结识新的朋友，让旅行不孤单。该青年旅社拥有各种房型，从两人间到十二个人共用的宿舍型房间可供挑选。每个房间都配有独立卫生间，也可以选择单一性别的多人宿舍。酒店早餐也可以根据需求选择是否包含。

- 📍 8 Blackfriars Street, Edinburgh, EH1 1NE
- 🚶 公车 3,29,30,31,33,37 路在南桥站 (South Bridge) 下车，或者 35 路在皇家一英里站 (Royal Mile) 下车，步行两分钟至 Blackfriars Street
- 💰 床位平均 26 英镑每人，含早餐为 30 英镑每人
- 🌐 [www.smartcityhostels.com](http://www.smartcityhostels.com) (英、法、德、意、西)

## 精致享受的新城

作为充满年轻活力和现代感的新城，白天是金融区，上班族繁忙奔波的、车水马龙的新城，晚上则是被年轻人占据的，拥有热闹夜生活的新城。与旧城区遍布历史遗迹的特点不同的是，新城是拥有众多高档餐厅、精品酒店和购物中心的时尚之城。而新城中紧邻王子街 (Princes Street) 的乔治大街 (George Street) 便是那里最具有标志性的一条街。

### George Hotel 海利校长会议乔治酒店

#### 星级豪华型 | 百年历史的豪华酒店

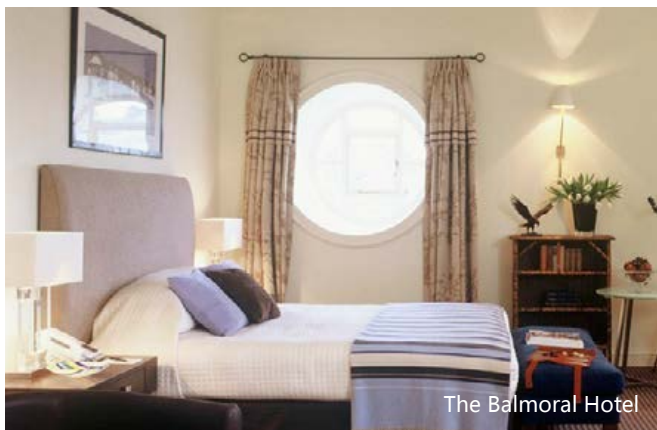
英国连锁的豪华型乔治酒店，位于乔治大街的东边，紧邻圣安德鲁斯广场 (St Andrews Square)，以及爱丁堡最繁华的奢侈品一条街 Multrees Walk。酒店距火车站和机场巴士站只有 5 分钟的步行距离。这座拥有优越独特外观的酒店，是二级受保护建筑，设计于两百年前，几经翻新，最令人震撼的是顶楼的全景会议厅，在那里可以观赏到爱丁堡整个城市的风景。酒店拥有名声在外的 Tempus Restaurant and Bar 餐厅兼酒吧，2014 年乔治酒店还获得了苏格兰举办婚礼的最佳酒店荣誉。

- 📍 19-21 George Street, New Town, Edinburgh, EH2 2PB
- 🚶 公车 10,11,12,16,41 路在圣安德鲁斯广场站 (Saint Andrew Square) 下车即是酒店
- 💰 双人间 170 英镑起
- 🌐 [www.thegeorgehoteledinburgh.co.uk](http://www.thegeorgehoteledinburgh.co.uk)



George Hotel





The Balmoral Hotel

### The Balmoral Hotel 罗科·福尔蒂巴尔莫勒尔酒店 星级豪华型 | 同时享受美食和住宿的高端与尊贵

五星级的巴尔莫勒尔酒店坐落于繁忙的王子街，西邻 Waverley 火车站，位于连接新旧城的北桥北端，拥有一家米其林餐厅、一个游泳池和一个健身房，带给客人高端、豪华的设施与尊贵的服务享受是罗科·福尔蒂连锁酒店的主旨。酒店客房拥有爱丁堡城堡观景和旧城区城景房。酒店的酒吧提供多达 400 个品种的威士忌。为了消除旅途的劳累，The Balmoral Spa 设有一间桑拿浴室和土耳其蒸汽浴室，5 间治疗室和一个健身房。该酒店是作为享受型出行的最佳选择之一。

- 📍 1 Princes Street, New Town, Edinburgh, EH2 2EQ
- 🚏 公车 1,3,4,22,25,30,31,33,34 路，在韦弗利台阶 (Waverley Steps) 下车即是酒店
- 💷 双人间 300 英镑起
- 🌐 [www.roccofortehotels.com/hotels-and-resorts/the-balmoral-hotel](http://www.roccofortehotels.com/hotels-and-resorts/the-balmoral-hotel) (英、意、法、德)

### Crowne Plaza Edinburgh-The Roxburghe 爱丁堡皇冠假日酒店 - 罗克希博格 星级豪华型 | 市中心的舒适精致体验

位于乔治大街和王子街之间的低调四星级酒店，崇尚既豪华奢侈又便捷简易。在这家皇冠假日酒店入住的客人可免费使用健身室、游泳池以及恒温护理室。步行至火车站和机场巴士站仅需不到 10 分钟。在酒店附近的乔治大街西侧有数家美味的餐厅，都是步行可到达的。罗克希博格酒店还在 2014 年被评为爱丁堡年度酒店，这样地理位置优越的酒店，作为舒适享受的家庭旅行是再好不过的。

- 📍 38 Charlotte Square, New Town, Edinburgh EH2 4HQ
- 🚏 公车 3,30,31,33,36,37,41 路在位于王子街的 Sth Charlotte Street 下车，步行两分钟至 Charlotte Square
- 💷 双人间 200 英镑起
- 🌐 [www.theroxburghe.com](http://www.theroxburghe.com)

### Queens Guest House 皇后旅馆 优雅舒适型 | 紧邻花园的安静住宅区

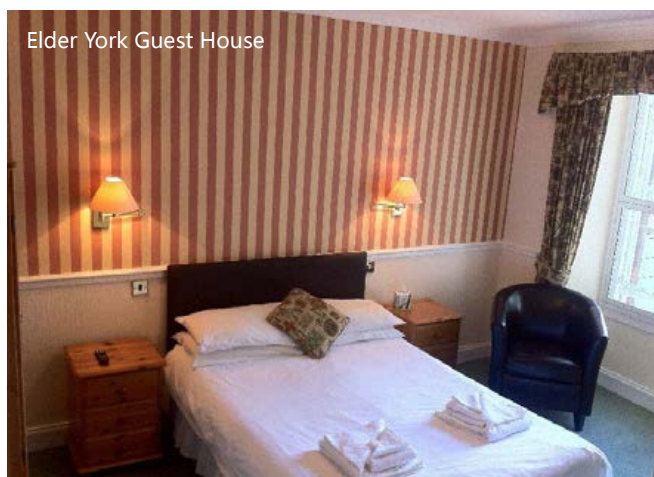
这家优雅的乔治亚风格旅馆位于爱丁堡新城，提供丰盛的早餐和带免费无线网络连接的豪华客房。优雅简洁的室内装修，舒适的卧房，还有提供家庭间，紧邻大片绿荫花园的安静环境，使入住的客人可以拥有轻松愉快的心情。明亮通风的用餐室每天供应传统的全套苏格兰式早餐，均采用来自当地固定的供应商店，其它早餐食物还包括新鲜水果、谷物和熟食素食早餐。

- 📍 45, Queen Street, New Town, Edinburgh, EH2 3NH
- 🚏 可以选择由火车站步行十五分钟，或乘坐公车 23,27,61 路在 Thistle Street 站下车，步行至 Queen Street
- 💷 双人间 100 英镑起，包含早餐
- 🌐 [www.queensgh.com](http://www.queensgh.com)

### Elder York Guest House 老约克旅馆 舒适简单型 | 美味餐厅云集区域

老约克旅馆 (Elder York Guest House)，距离王子街东侧只有五分钟的步行距离，与购物中心相邻，值得一提的是，在旅馆周围遍布了很多美味的餐厅，比如爱丁堡评价最好的意大利餐厅——Asti，和美味精致的法式料理——L'Escargot Bleu，在酒店附近十字路口的 Omini Centre 有一个实惠的亚洲自助餐厅——Cosmo，非常受亚洲人欢迎。旅馆老板很热情，旅馆也提供丰盛的苏格兰早餐和水果、燕麦等多种选择。在温馨的家庭式旅馆享受轻松氛围，同时也可以与健谈的老板了解当地的故事。

- 📍 38 Elder Street, New Town, Edinburgh, EH1 3DX
- 🚏 由火车站或机场巴士终点站出发可以沿东北步行十分钟至 Elder Street。或者乘公车 10,11,12,16,26,44 路，于 York Place 站下车
- 💷 双人间 90 英镑起，包含早餐
- 🌐 [www.elderyork.co.uk](http://www.elderyork.co.uk)



Elder York Guest House



爱丁堡市内景点比较集中，所以在市中心游览景点是可以靠步行完成的。虽然爱丁堡没有建地铁，市内的公共交通网也十分发达，无论是乘坐当地公交车还是旅游观光车都可以省时省力地抵达自己想去的景点。爱丁堡作为苏格兰的交通枢纽，就铁路线来说，这里是联通南北的重要车站，同时爱丁堡机场也有很多航空公司提供飞往欧洲各国的直飞航班。

——去哪儿网聪明旅行家 Dawn

## 交通

### 机场

爱丁堡只有一个机场 (Edinburgh Airport)，距市中心 20-30 分钟的车程，所以在市中心入住的话打车去机场是最快捷的选择。

### 机场出租车

机场到市中心打车的费用大约为 30 英镑左右，市中心以王子街为中心，南面延伸到老城的节日剧院 (Festival Theatre)，北面延伸至皇后大街 (Queen Street)。机场到达区域可以看到出租车的指示 (Taxi)。

### 机场巴士

爱丁堡机场巴士 (Air Link 100) 在市中心的终点和起点是火车站西边的韦弗利桥 (Waverley Bridge)，机场巴士为全天 24 小时运行，每间隔十分钟出发一班，从韦弗利桥出发到达机场的时间约为 30 分钟。费用为成人单程 4 英镑，不限时间往返 7 英镑。儿童单程 2 英镑，不限时间往返票 3 英镑。

 [www.flybybus.com](http://www.flybybus.com)

### 公车

去往机场的公车相对于机场巴士会需要 40 分钟到一个小时的时间到达市中心，工作日的发车区间为 15 分钟，星期天为 30 分钟一班车。公车的选择有 35 路，经过喷泉公园 (Fountain Park)、爱丁堡大学 (University of Edinburgh)、皇家一英里 (Royal Mile)，终点到达海运大厦 (Ocean Terminal)。公车票的价格为单程 1.50 英镑，天票 3.50 英镑。洛锡安公车网站可以查询实时的公车时刻，也可以通过选择起点和终点查询可以乘坐的公车以及所需时间，十分方便。

 [www.lothianbuses.com](http://www.lothianbuses.com)

### 铁路

爱丁堡的火车站位于市中心王子街的东端，爱丁堡是苏格兰的交通枢纽，无论是通往南部的各大城市，例如伦敦、曼彻斯特、纽卡斯尔，还是通往北部的城市，如格拉斯哥、阿伯丁、斯特灵，都有直达的火车。英国的火车不同的线路是由不同的铁路公司运营的，所以火车上的设施也是因铁路公司不同而异，比如有无餐车，有无充电插座和火车上的免费无线网络。

### 购票

英国火车票价是浮动的，一般情况下，提前一个月买票是最便宜的，在英国国家铁路网站可以查到实时的火车时刻选择出行线路，也可以在网上购买火车票，在网上购票之后，可以选择将票寄送至家里，或者凭买票时使用的银行卡和代码在该火车站售票机取票。

### 乘车

英国的火车并不是每一个站台都有检票通过的机器，即使没有通过检票机器，在火车运行中也会有人工查票。所以要注意自己所持的票是限定了某一个时刻的火车，火车票上印有仅限字样 (Valid Only)。或者是特定时段内可以任意搭乘的车票，火车票上印有特定时段字样 (Off-peak)。

 [www.nationalrail.co.uk](http://www.nationalrail.co.uk)





## 出租车

爱丁堡出租车公司是中央出租车公司 (Central Taxi)。

☎ (0044)(0)1312292468。

¥ 出租车的起价为 0.27 英里内 1.60 英镑, 1.3 英里内 1.90 英镑每英里, 超过 1.3 英里 1.67 英镑每英里。行李不会收取多余费用, 如果行李比较多需要打电话预定时候说明要订一个较大的出租车

## 观光巴士

爱丁堡市中心的景点密集, 均可以步行到达, 非常方便。而对于离市中心较远的景点, 拥有多种语言导览机的观光巴士是最佳选择。

### 线路选择

观光巴士的种类从历史遗迹游览到城市概览到巴士和游船再到恐怖传说探险主题, 所以在选择线路时可以选择自己最感兴趣的景点组合来决定。

### 购票方式及价格

观光巴士的出发点有两个: 皇家一英里的劳恩市场 (Lawn Market) 和火车站西侧的韦弗利桥 (Waverley Bridge), 可以在车上买票, 也可以在韦弗利桥的售票处购买。市区观光巴士为 24 小时不限次数乘坐, 成人 14 英镑。在巴士游览和游船线路中包含游船票价, 成人票价为 20 英镑, 仅可以使用往返。具体信息可以通过网站查询, 也可以在各大酒店或者信息台取阅。

🌐 [www.edinburghtour.com](http://www.edinburghtour.com)

## 公交车

爱丁堡的市中心较小, 没有修建地铁, 不过城市各个角落遍布公交车的线路, 无论是旅游景点还是较远的周边地区, 都可以乘公车抵达。

### 公交车没有报站

爱丁堡的公交车几乎都没有显示站名, 也没有报站。可能会有甩站, 所以可使用手机导航软件或让司机到站时提醒。

### 公交车时刻

时刻表的信息印在车站等候区的牌子上。大一点的车站都会有实时的公交车信息, 洛锡安交通的手机应用也是非常实用的计划行程、计算所需时间的软件。

🌐 [www.lothianbuses.com](http://www.lothianbuses.com) (英)

### 价格

成人票 1.50 英镑单程, 天票 3.50 英镑。

## 有轨电车

爱丁堡 2014 年 5 月 31 日投入公开使用的有轨电车, 由王子街东南侧的约克地 (York Place) 出发, 终点站为爱丁堡机场 (Edinburgh Airport) 全程 14 千米, 一共设置了 15 个站, 全程用时约 40 分钟。

¥ 有轨电车需要在站台自助购票, 车票分为城区和机场两个区域, 城区范围是除了机场站之外的所有站点。城区成人票单程价格为 1.50 英镑, 天票价格为 3.50 英镑。机场范围的成人票单程价格为 5.00 英镑, 往返价格为 8.00 英镑, 天票价格为 9.00 英镑

🌐 [www.edinburghtrams.com](http://www.edinburghtrams.com) (英)

## 爱丁堡交通信息点

可以拿取公交车时刻表, 也是公交车丢失物品的报失的地方, 位于火车站的西门, 韦弗利桥 (Waverley Bridge) 的南端。

📍 31 Waverley Bridge, EDINBURGH, EH1 1BQ

🕒 周一至周五 09:00~18:00, 周六周日 10:00~17:30

## 通讯

### 手机卡和手机上网

手机卡均可以在超市、机场买到, 充值可以通过在超市或便利店的收银台购买增值券 (Top-up Voucher)。

### 3 公司

有两种即买套餐, 有效期为 30 天, 第一种是 10 英镑, 100 分钟英国境内电话, 3000 条英国境内短信, 500MB 上网流量。第二种是 15 英镑, 300 分钟英国境内电话, 3000 条英国境内短信, 无线上网流量。需要打国内电话, 可以在套餐之外充值, 在中国号码前加拨 4100086, 通讯费为 0.03 英镑每分钟。

🌐 [www.three.co.uk](http://www.three.co.uk)

### O2 公司

O2 公司有退出国际 SIM 卡给游人, 有效期为 30 天, 15 英镑, 打给英国 O2 公司的电话和短信不限数量, 150MB 的上网流量, 打给中国的电话享受 0.015 英镑每分钟, 0.01 英镑每条短信。

🌐 [www.o2.co.uk](http://www.o2.co.uk)

### Vodafone 公司

Vodafone 公司的即买套餐适合旅行的人是 10 英镑一个月, 150 分钟打给英国的电话, 无限英国的短信, 250MB 上网流量。另外加 5 英镑可以拥有 50 分钟国际长途电话, 包含中国。

🌐 [www.vodafone.co.uk](http://www.vodafone.co.uk)

# 舌尖诱惑

## Top6 必尝美食

在爱丁堡可以品尝到苏格兰区域特产的美食与美酒，比如闻名世界的苏格兰威士忌、苏格兰阿伯丁地区牛排、苏格兰传统食物哈吉斯、英国北海的深海鱼等，这些美食既传达了苏格兰人豪爽个性，也是多亏于苏格兰地区的土地所养育的美味。在当地旅游，不仅仅要满足视觉的风景欣赏，更要让味觉享受，搭配着外面爱丁堡庄严、神圣的古建筑，四季常青的王子街花园，品尝当地特色的美食，启动所有感官来融入当地，这些是一次完美的旅行不容错过的体验。

——去哪儿网聪明旅行家 Dawn



# 1 威士忌 Whisky

说到苏格兰的酒，自然就会想到苏格兰的特产威士忌。据记载，苏格兰威士忌拥有五百多年的历史，通过调整酿造材料，一直改进尝试至今已经延伸出了多种味道，酸甜之间的差别可以迎合各种人的口味。在比较寒冷的苏格兰，品一口浓厚麦芽口感的威士忌可以迅速温暖全身。而在最著名的威士忌产地，在城堡山上，在苏格兰悠久历史文化气氛的渲染下，品鉴威士忌会别有一番感觉，爱丁堡的威士忌品种丰富，趁此机会更是要尝试一下在其他地方见不到的威士忌。

### 推荐店家

#### 女巫餐厅 (The Witchery)

- 📍 Castlehill, The Royal Mile, Edinburgh EH1 2NF (临爱丁堡城堡)
- 🏠 城堡门口向东 50 米
- 🕒 每天 12:00~23:00
- 💷 20-50 英镑



## 2 海鲜 Seafood

爱丁堡作为临东海的英国北部城市，盛产深海鱼，每日清晨都会有刚刚打捞上来的鲜甜海鲜送去各个海鲜餐厅。爱丁堡大部分的海鲜餐厅都会供应青口，不过个别餐厅正是以供应多种口味的青口著名，有一公斤或者半公斤的量可以选择，新鲜的青口，经过蒸制，依个人口味可以选择佐以不同口味的酱汁，比如有丝滑口感的奶油酱汁，有一点辛辣的蒜蓉酱汁，清凉爽口的罗勒酱汁，经过仔细调配，酱汁完全不会覆盖青口本身的甜味。

### 推荐店家

#### 青口餐厅 (Mussel Inn)

- 📍 61-65 Rose St, Edinburgh EH2 2NH
- 🚶 火车站向北步行 2 分钟至 Rose Street, 向西步行 5 分钟
- 🕒 周一至周四午餐 12:00~15:00, 晚餐 17:30~22:00, 周五周六 12:00~22:00, 周日 12:30~22:00
- 💷 20-30 英镑



## 4 哈吉斯 Haggis

哈吉斯被誉为苏格兰的“国菜”，自古以来就大受苏格兰人喜爱，它是由羊的内脏为原材料制作而成的美食，为了中和羊膻味，现在人们会在哈吉斯里面加入一点辛辣，制造出一种丰富又特别的口感。传统的哈吉斯吃法会搭配土豆泥，再喝一口纯正的暖胃威士忌，正适合苏格兰人豪放的性格。

### 推荐店家

#### Arcade

- 📍 公交车 36 路 City Art Centre 站下车，向西步行 1 分钟至 Cockburn Street, 沿街向南至餐厅
- 🕒 周一至周六 (除周三) 9:00~18:00, 周三 9:00~20:00, 周日 11:00~17:00
- 💷 10-25 英镑

## 3 牛排 Steak

安格斯是牛排中比较出名的品种，而苏格兰的阿伯丁地区正是安格斯牛的盛产地，所以牛排也是属于英国美食之一，苏格兰的牛肉质量上乘，选择牛排的餐厅可以认准中高档的英式餐厅，餐厅内大多是穿着正式的英国绅士和淑女，在英国上流社会的氛围中，大快朵颐地享用一顿美味的牛排也是旅行中解除疲劳的一种方式。在市中心王子街的西侧就有一家有名的以牛排烤肉为主题的餐厅，搭配牛排的葡萄酒可以选择的品种也非常多。

### 推荐店家

#### Kyloe Restaurant and Grill

- 📍 1-3 Rutland Street, Edinburgh. EH1 2AE
- 🚶 公交车 3、4、25、33、44 路 South Charlotte 站下车
- 🕒 12:00~22:00
- 💷 20-30 英镑



## 5 苏格兰式早餐 Scotland's Breakfast

丰盛的传统英式早餐已经在全世界闻名，而苏格兰早餐在英式早餐的基础上，加入了本地特色，创新成为了苏格兰不能错过的美食之一。传统苏格兰早餐的组合除了常见的煎蛋、香肠、培根、番茄焗豆之外，加入了黑色布丁（猪血香肠）和苏格兰烤薯饼。在许多爱丁堡的家庭旅馆里就可以尝到这样丰富的早餐。或者选择在皇家一英里分支的一家装饰干净明亮的咖啡馆，The Edinburgh Larder 被评为爱丁堡前十名最好的早餐咖啡馆之一，饱餐一顿带着好心情开始一天的旅行。

### 推荐店家

#### The Edinburgh Larder

📍 15 Blackfriars Street, Edinburgh, EH1 1NB

🚌 公车 35 路 Royal Mile 站下车

🕒 1 月至 2 月每天 09:00~17:00，3 月至 12 月周一至周五 08:00~17:00，周六、周日 09:00~17:00

💷 10-15 英镑



## 6 英式下午茶

### English Afternoon Tea

为了突出风格，这里的下午茶也在英式下午茶的基础上加入了苏格兰元素，迷你三明治会与炸哈吉斯球搭配。在亚瑟王座的南面有一家 17 世纪建成，由庄园改建的酒店，一座城堡般的建筑被花园环绕，在这里，用精美的雕花餐具，银质的茶壶沏茶，享用上下三层精心制作的食物：精致甜点，司康和爽口迷你三明治，花一下午的时间欣赏该庄园室内富丽堂皇的穹顶绘画，复古考究的室内装潢与摆设，你会误以为自己是在 18 世纪的皇宫里用餐。

### 推荐店家

Prestonfield Hotel, Priestfield Road, Edinburgh EH16 5UT

🕒 下午茶 14:00~19:00

💷 20-30 英镑

### Tips 小贴士

需提前预约，打车前往。



# 必败好物

## Top 5 特色伴手礼

爱丁堡市中心纪念品店铺的橱窗里琳琅满目的摆着具有苏格兰特色的商品，世界流行的苏格兰 Tartan 服饰、复古风的哈里斯斜纹软呢西装、穿苏格兰格纹裙的“萌物”——苏格兰泰迪熊、苏格兰黄油小饼干等等，如果仅仅知道这些东西是源于苏格兰是不够的，为了赋予它独特的意义，既然来到爱丁堡，就一定要探访每一样特产背后的悠久历史和蕴藏的苏格兰精神。

——去哪儿网聪明旅行家 Dawn



### 1 羊绒围巾、羊绒衫、羊毛围巾

由于苏格兰的气候较为寒冷，所以用来抵抗寒冬的羊绒制品在爱丁堡也是一大特色，从羊绒衫、披肩到围巾再到手套、帽子，各种花色应有尽有。不同品质的羊绒制品通过印有 100% 纯羊绒或羊毛字样的标签区分开来。羊毛制品同样具有很好的保暖作用，只是相比纯羊绒来说手感略显粗糙。自 17、18 世纪以来，羊绒制品就在苏格兰流行起来，

亚麻市场是旧时交易手工纺织品的市场，如今依然做着羊绒制品的生意，游客可以根据自己的需求喜好自由挑选。羊绒制品做工细致，品种多样且非常实用，无论是作为礼物送给亲友，还是自己使用都非常合适。

#### 推荐店家

##### House of Edinburgh

📍 2 Saint Giles Street, The Royal Mile, Edinburgh EH1 1PT

🕒 11:00~18:00

💰 纯羊绒围巾 25-30 英镑，纯羊毛围巾 12-14 英镑，羊绒衫 70-120 英镑

### 2 最具特色的苏格兰格纹饰品

苏格兰格纹被称为 Tartan，每一个苏格兰的大家族都拥有属于自己家族的独特格纹，而格纹之间主要以条纹的粗细和颜色不同区分。至今，Tartan 格纹在全球时尚界一直十分得宠，象征英国皇室奢侈品的巴宝莉 (Burberry) 一直保留着经典的 Tartan 格纹设计，同样，具有“西太后”之称的设计师薇薇安·魏斯伍德 (Vivienne Westwood) 把苏格兰格纹作为重要的元素加入到朋克风格的服饰和包包中。既然来到这个时尚元素的发源地——苏格兰，更是不可错过印有苏格兰格纹的饰品。

#### 推荐店家

##### Ness

📍 336-340 Lawnmarket, Edinburgh EH1 2PH

🕒 10:00~18:00

💰 小件饰品 15-20 英镑，包包 30-80 英镑，服装 50-120 英镑

🌐 [www.ness.co.uk](http://www.ness.co.uk)





### 3 哈里斯斜纹软呢服饰

哈里斯斜纹软呢服饰，特色是带有杂色的斑点，哈里斯斜纹软呢对于复古风格的爱好者一定不陌生。同样是为了抵御严寒，苏格兰哈里斯岛及路易斯岛为主的几个苏格兰岛屿居民，利用当地盛产的羊毛，手工织成衣料，直到18世纪才开始渐渐传入苏格兰内陆。时至今日，这种结实御寒服装材料依然被广泛使用，很多著名品牌像 Hugo Boss、Paul Smith 在冬季外套的制作中也有加入这种哈里斯斜纹软呢。英剧《夏洛克·福尔摩斯》中福尔摩斯标志性的帽子就是由这种衣料制作的。爱丁堡有很多店铺都是以哈里斯斜纹软呢为主题的服饰、周边店，散发着复古气息的店铺重现了中世纪英国人的日常衣着。

#### 推荐店家

##### Walker Slater

📍 46 Victoria Street, EH1 2JP

🕒 周一至周五 10:00~18:00 周六、周日 11:00~17:00

💷 西装外套 350-370 英镑，西装短裙 110-150 英镑，裤子 65-125 英镑，包包 50-130 英镑

🌐 [www.walkerslater.com](http://www.walkerslater.com)



### 4 苏格兰泰迪熊

憨厚可爱的泰迪熊是苏格兰必败纪念品中的“萌物”，毛茸茸的小泰迪可以变换各种形象在全世界都受到各个年龄段的欢迎，在苏格兰，泰迪熊变身成了穿着苏格兰格子短裙的小泰迪。在爱丁堡的纪念品商店里面随处可见陈列柜上形态各异的可爱泰迪熊，有的穿着苏格兰短裙，有的装扮成苏格兰风笛手的样子，有的还穿着印有爱丁

堡大学校徽的衣服，甚至有的店铺会陈列着苏格兰泰迪熊和它的朋友们过家家的组合。十分讨人喜欢的苏格兰泰迪熊无论摆在家里还是作为伴手礼送给亲朋好友都是不会错的选择。

#### 推荐店家

##### Geraldine's Of Edinburgh

📍 133-135 Canongate, Abbeyhill, Edinburgh

🕒 周一至周六 11:00~17:00，周日休息

💷 10-50 英镑

🌐 [www.dollsandteddies.com](http://www.dollsandteddies.com)



### 5 苏格兰农场的甜点

苏格兰农场盛产的覆盆子果酱、黄油饼干、乳脂软糖是苏格兰人的骄傲，在爱丁堡的街边会看到货架上摆着印有苏格兰 Tartan 的红色格纹黄油饼干盒，各种玻璃罐装果酱，其中覆盆子口味是苏格兰特色，店铺老板也会热情地介绍他们引以为傲的产品。乳脂软糖的特别之处在于它的众多口味，在爱丁堡你可以



发现不仅有香草、咖啡、牛奶之类寻常的口味，竟然还有威士忌口味的软糖，作为苏格兰特色之一，不妨尝试一下。在甜点的旁边一定会配以用来中和甜味的茶，得益于较高的地势，苏格兰北部高地盛产的高地茶也是非常有名的。

#### 推荐店家

##### Taste of Scotland

📍 32 North Bridge, Edinburgh, EH1 1QG

🕒 10:00~18:00



# 24Hrs

## 爱丁堡完美一日游

这一天的线路以中世纪保留下来的古建筑遗迹为关键词，走遍爱丁堡最有名的城堡、古老的皇家一英里。在沿途观赏时，可以慢慢行走在旧时代皇室御用的街道，仔细品味其中的贵族气息，和爱丁堡老城区中至今仍然保留的中世纪的味道。

——去哪儿网聪明旅行家 Dawn

由爱丁堡市中心王子街的司各特纪念塔 (Scott Monument) 向东步行 5 分钟即可以看到卡尔顿山丘 (Calton Hill) 的介绍牌



### Tips 小贴士

卡尔顿山丘山顶上有一个仿照雅典帕特农神庙的建筑，但是只有建到一半的立柱。是因为苏格兰英雄纪念碑在完成一半时耗完了资金，虽然如此，爱丁堡也被称为“北方雅典”。

### 07:00

#### 卡尔顿山丘 (Calton Hill) —— 跟太阳说早安

如果在前一天查好天气和日出时间，运气好适逢晴天的话，可以起个大早，爬上爱丁堡市中心王子街东边的卡尔顿山丘上看日出。虽然被称作山丘，但是也不用担心，从山脚爬至山顶只需要五分钟。这里是爱丁堡的制高点，微微凉的清晨，沿着宁静的小路信步登山，可以在山顶欣赏爱丁堡新城、旧城的全景以及英国东海。山顶有一座苏格兰英雄纪念碑，以及两座纪念碑，分别纪念海军上将纳尔逊和哲学家杜格尔·斯图尔特。

📍 Calton Hill, Edinburgh, EH7 5AA

🕒 全天开放

💰 免费

🚌 公车 113 路，在 St Andrews House 站下车



从卡尔顿山下来，沿着王子街向西步行 20 分钟，至早餐餐厅 Ryan



早餐餐厅的南侧就是王子街花园



从国家画廊东侧的台阶 (Playfair Steps)，沿着右边的上坡，步行约 5 分钟可以看到城堡



08:00

## Ryan's Bar——第一顿“苏氏”早餐

早餐可以在王子街的西边 Ryan 咖啡馆兼酒吧，享用一顿传统的苏格兰早餐，与英式早餐相比，苏格兰早餐与众不同的就是增加了哈吉斯 (Haggis)，一种用羊的内脏再加上燕麦、洋葱、羊油、盐、香辣调味料和高汤等做出的特色食物，以及血肠 (Black Pudding)。一顿丰盛的苏格兰早餐全餐，唤醒活力即将从王子街开始这一天的行程。

📍 2-4 Hope Street, Edinburgh, EH2 4DB

🕒 周一至周五 07:30~17:00，周六、周日 08:00~17:00

💷 苏格兰早餐 (Full Scottish Breakfast) 7.95 英镑

🚌 乘公车 3、4、25、33、44 路在 South Charlotte 站下车

🌐 [www.ryansbaredinburgh.co.uk](http://www.ryansbaredinburgh.co.uk)

09:30

## 王子街花园——闻鸟鸣嗅花香

王子街花园 (Princes Street Gardens) 位于市中心中轴线的王子街，是爱丁堡新旧两城的分界。沿着王子街向东步行十五分钟，便可以看到一座两百年前建起的，为了纪念苏格兰著名作家司各特·华特 (Scott Walter) 的维多利亚式黑塔，是电影《云图》的取景地之一。王子街南侧的王子街花园分为东西两部分，总面积达 163,000 平方米。花园的中间有通向北部的铁路穿过，一年四季都是一片片的绿色，春夏之交更是处处鲜花。从司各特纪念塔向西，会看到一座立柱结构的新古典主义建筑，那是苏格兰国家画廊。苏格兰国家画廊作为苏格兰最古老的画廊，上下一共三层，四个展厅，珍藏了许多英国知名画家的藏画，和印象派时期法国著名画家的作品。

📍 The Mound, Edinburgh EH2 2EL (苏格兰国家画廊)

🕒 每天 10:00~17:00，周四延迟至 19:00 关门

💷 免费

🚌 乘公车 1、4、22、30、34、44 路在 Royal Scot Acad 站下车

🌐 [www.nationalgalleries.org](http://www.nationalgalleries.org)

10:30

## 爱丁堡城堡——见证几个世纪的战争

爱丁堡城堡 (Edinburgh Castle) 于 6 世纪就成为苏格兰皇室的堡垒，比英格兰的利兹城堡早 200 多年，比温莎城堡早 400 多年，比德国的海德堡城堡更是早 600 多年。该城堡坐落在海拔 120 米的死火山花岗岩上，城堡门口的广场也是爱丁堡市中心的一个高地，南面看得到老城的景色，向北面看去就是整齐划一的新城。爱丁堡城堡世界闻名，同时也是本市的象征。其中，城堡中的圣玛格丽特教堂 (St. Margaret's Chapel)，建于 12 世纪，是爱丁堡城堡内，也是爱丁堡最古老的建筑。

📍 Edinburgh Castle, Castlehill, Edinburgh, EH1 2NG

🕒 城堡 4 月至 10 月 09:30~18:00，11 月至 3 月 09:30~17:00

💷 成人 16 英镑，5 至 15 岁儿童 9.6 英镑，学生和 60 岁以上的老人 12.8 英镑

🚌 通向城堡可以沿着皇家一英里步行向西，尽头便是城堡，而城堡附近没有设公交站点



由城堡出来，沿皇家一英里向东步行 2 分钟，沿途会路过一个高大的黑色哥特式古教堂 (Hub)，现在被用作举办国际艺术节办公地点

由劳恩市场 (Lawn Market) 的十字路口向南步行 50 米，可以看到维多利亚街 (Victoria Street)，前往午餐餐厅 Howies，只需沿着维多利亚街向下步行 50 米距离



沿着维多利亚街的下坡走下去大约 50 米，即是干草市场

11:30

### 劳恩市场——17 世纪的亚麻交易市场

劳恩市场 (Lawn Market) 作为皇家一英里的一段，曾是古代进行亚麻针织品交易的地方，现在这条街依然是羊绒制品商店和旅游纪念品商店最密集的一个路口，游人也可在此购买羊绒纪念品。

🚌 乘公车 23、27、41、42、67 路在 Victoria Street 站下车，向北步行一分钟

12:00

### 午餐餐厅 Howies——享受苏格兰特色菜式

维多利亚街 (Victoria Street) 是一条美丽弯曲的斜下坡道，街上联排的彩色房子均有六百多年的历史，是爱丁堡标志性的色彩最丰富的一条街，午餐地点可以选择其中一家外观深蓝，名为 Howies 的餐馆，它是苏格兰英式菜系的连锁餐厅，环境优雅，午餐和晚上六点前有特价菜单。这里的海鲜摆盘精致，味道鲜美。

📍 10-14 Victoria Street, EH1 2HG

🕒 周日至周五午餐 12:00~14:30，周六 12:00~15:00，晚餐 17:30~22:00

💷 10-20 英镑

🚌 乘公车 23、27、41、42、67 路在 Victoria Street 站下车

🌐 [www.howies.uk.com](http://www.howies.uk.com)

13:30

### 干草市场——中世纪广场的繁荣

干草市场 (Grass Market) 是一个中世纪风格的广场，广场北侧一家家酒吧和餐厅依然是沿用维多利亚时期的古老建筑。干草市场是国王时代行刑的地方，也是农民们交易牲畜的主要市场，在很长的一段时期里，这里是穷人和流浪者集聚区，所以干草市场的周围建起了很多青年旅社，在近十年间被政府重点开发成旅游景点，促进了这一带的房价攀升。

📍 Grass Market, Edinburgh, EH1 2JR

🚌 乘坐公车 2 路，在 Grassmarket 站下车



在干草市场转一圈之后沿着维多利亚街的上坡，步行5分钟回到皇家一英里



## 14:30

### 皇家一英里——世界十大最美的道路之一

皇家一英里大道 (Royal Mile) 因连接城堡和宫殿而得名，路的两旁皆是17、18世纪，完好保留至今的古建筑。在皇家一英里大道上经常有街头艺术家在表演魔术杂技、优雅地演奏音乐，或者政治演讲，这里也是街头肖像画家的聚点，不止在每年夏季艺术节，平日街头艺术也随处可见。继续向东走，可以看到一座规模巨大的圣吉尔斯大教堂 (St. Giles' Cathedral)，其独特的苏格兰王冠尖顶，构成了爱丁堡天际线的突出特点。

📍 St Giles Cathedral, Royal Mile, Edinburgh

¥ 免费

🕒 (教堂夏季时间) 5月至9月的周一至周五 09:00~19:00，周六 09:00~17:00，周日 13:00~17:00；(冬季时间) 10月至4月周一至周六 09:00~17:00，周日 13:00~17:00

🚌 乘公车 23、27、41、42、67 路，在 Victoria Street 站下车

由教堂沿着皇家一英里向东步行3分钟的十字路口向北步行100米

## 15:30

### 北桥——兴建新城的古老标志

北桥 (North Bridge) 得名于十八世纪初被抽干污染的北河 (North Loch)。而正是因为北桥的建起，新城才得以慢慢发展，繁忙起来。北桥下面是爱丁堡的主火车站 - 韦弗利火车站 (Waverley Station)。在桥上向西望，可以一览无余王子街和王子街花园，向东望，可以看到爱丁堡东边的两座山，连绵的亚瑟王座 (Arthur's Seat)，和欣赏日出日落最佳地点卡尔顿山丘 (Calton Hill)。

📍 North Bridge, Edinburgh

¥ 免费开放

🚌 乘公车 5、7、8、14、45、49 路，在 North Bridge 站下车





在北桥的南侧便是苏格兰人酒店



1 18:30

### 苏格兰人酒店——北桥上的高档酒店区用餐

北桥自建成以来，南北两侧建起了高档百货和豪华酒店，有苏格兰人酒店 (Scotsman Hotel)、卡尔顿酒店 (Carlton Hotel)、罗科·福尔蒂巴尔莫勒尔酒店 (The Balmoral Hotel) 等伫立在桥的两侧，所以这个区域看起来十分气派。而晚餐可以在北桥附近的餐厅，位于北桥南端苏格兰人酒店 (Scotsman Hotel) 的酒店餐厅 (North Bridge Brasserie)，在高档舒适的环境中享受传统苏格兰料理与新式创意相结合的精致菜品，比较有特色的是该餐厅推出的与威士忌搭配的菜单，饱餐一顿后解除一天疲劳。

📍 20 North Bridge, EH1 1TR, Edinburgh

🕒 午餐 12:00~14:00，晚餐 17:30~22:00

🚌 乘公车 5、7、8、14、45、49 路，在 North Bridge 站下车

💷 30-50 英镑

🌐 [www.northbridgebrasserie.com](http://www.northbridgebrasserie.com)

由北桥向东北方向步行 10 分钟，到达爱丁堡剧院 (Playhouse)

1 19:30

### 爱丁堡剧院 (Playhouse) —— 戏剧饕餮之夜

英国的话剧、音乐剧历史十分悠久，在国际上也享有盛名。在饭后观赏一部原汁原味的英国话剧，或者来自其他国家的舞台剧，坐在富丽堂皇的剧院中，即使观看听不懂的语言，通过表演者精湛的表演与传神的表达，无论是来自哪个国家的观众都会被精彩的表演所震撼，产生某种共鸣。

📍 18-22 Greenside Pl, Edinburgh EH1 3AJ

💷 根据位置不同，25-100 英镑（需提前网上订票）

🚌 乘公车 7、8、14、22、25、49 路，在 Leith Street 站下车

🌐 [www.atgtickets.com/venues/edinburgh-playhouse](http://www.atgtickets.com/venues/edinburgh-playhouse)

Tips 小贴士

温馨提醒

衣着要求正装，女士礼服裙，男士衬衫西装。



# Do & Don't! 入乡随俗 & 注意事项



## Do 入乡随俗

### 购物

在英国表示楼层时，一楼为“G”，(Ground Floor)，而从二楼开始，在英国表示为“1”。在询问楼层时需要注意一下。

英国的药店同样出售化妆品以及常见的药妆，连锁药店的为Boots，或者路边常见的普通药店(Pharmacy)。英国著名的保健品品牌为Holland and Barrett，拥有种类丰富的有机食品和保健品。

### 用餐

在西餐厅的菜单一般分为两种，每种分别有三栏。一种是选择丰富的全时段的普通价位的菜单(A La Carte Menu)，一种是只在中午和早于18:30或19:00的晚餐使用的经济型菜单(Lunch and Pre-theatre Menu)，价格会相对于普通菜单便宜很多，不过选择的种类也有限。菜单中的三栏是指英国人用餐的三道菜，第一道前菜(Starter)，以汤和冷盘为主，第二道主菜(Main Course)，肉类、海鲜或者素食主菜，第三道甜点(Dessert)，各式蛋糕冰激凌或者芝士。

在用餐结账时，除高级餐厅会加收10%的服务费(Service Charge)之外，大部分餐厅都是客人自愿给予服务生小费的。

### 住宿

英国以及欧洲的酒店出于环保和卫生的原因，一般都不会给客人准备牙刷和拖鞋，所以在出行之前最好自己准备。

### 出行

英国左侧驾驶，需要特别注意一下车辆来往的方向。

英国人在开门时发现身后有人也要通过，会把门撑住留给后面的人。然后人们会互相道谢，英国比较随意的道谢方法是说“cheers”。英国常常在一天中经历大雨和晴天，所以出门带伞也是英国人的习惯。英国的公共卫生间非常少，所以最好在餐厅用餐时使用卫生间，或者可以选择在路边的肯德基麦当劳。

## Don't 注意事项

### 现金

由于安全原因，最好携带少于100英镑的现金，信用卡和现金也最好放置在不同的地方。

### 银联卡取款信息

英国取款机受理仅带银联标识的银行卡。双标识卡在英国ATM上取款无法走银联网。由于信用卡取款需支付透支利息，建议持卡人境外取款使用银联借记卡。可受理银联卡的ATM机器上带有右侧英国LINK网络标识的ATM均可受理银联卡。

### 名牌

在旅行中出行最好较少使用名牌，和避免大量的购买名牌手袋、衣服，这样可以减少被小偷盯住，自己被偷抢的几率。

### 乘车

在火车上设有安静车厢，如果看到车厢前部有安静的标志(Quiet Coach)，就需要注意一下保持安静。

### 吸烟

英国的所有室内都是不允许吸烟的，在很多场所设有吸烟区(Smoking Area)，有些时候在学校建筑附近的室外也是不允许吸烟的，如果违反规定，将被处以50英镑以上的罚款。如果拒绝支付将会被起诉或缴纳最高1000英镑的罚金。

### 冬季出行

冬季的爱丁堡16:00就会天黑，所以在冬季出行时需要注意行程的时间。虽然爱丁堡是相对治安好的城市，但是夜晚的街上一定要注意喝醉的人。

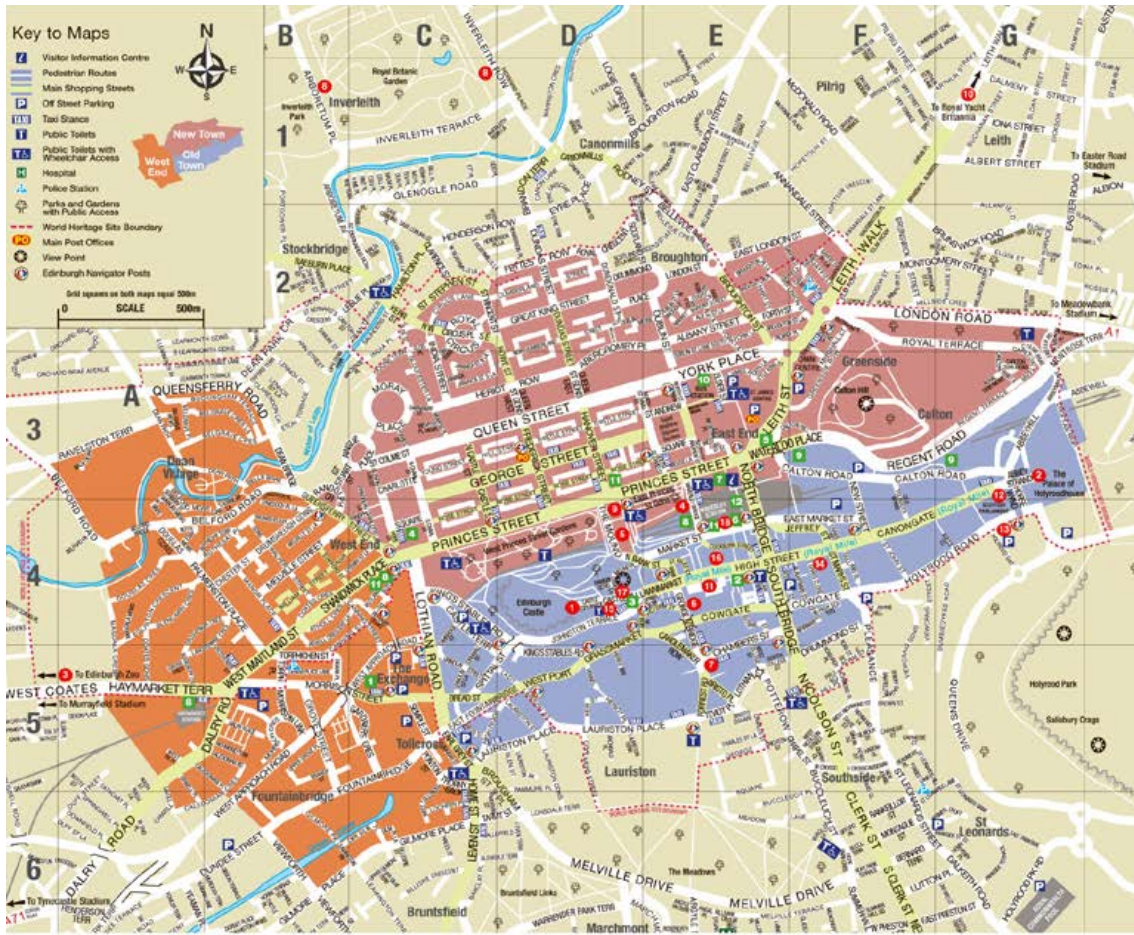
### 邮寄明信片

明信片可以在街边的纪念品店或者在邮局购买，邮局会在周六周日提前关门，所以要注意邮局门口张贴的营业时间。

明信片邮寄至欧洲的价格为0.42英镑，邮寄至除欧洲之外的国家需要0.47英镑。



# 爱丁堡市内地图



## Main Attractions

- |                                |                              |
|--------------------------------|------------------------------|
| <i>Attractions principales</i> | <i>Wichtige Attraktionen</i> |
| <i>Atracciones principales</i> | <i>Attrazioni principali</i> |
- 1** Edinburgh Castle and Military Museums (D4)
  - 2** Palace of Holyroodhouse (G3)
  - 3** Edinburgh Zoo (west of A5)
  - 4** Edinburgh Bus Tours (E4)
  - 5** National Gallery of Scotland (D4)
  - 6** National Library of Scotland (E4)
  - 7** National Museums Scotland (E5)
  - 8** Royal Botanic Garden (B1, C1)
  - 9** Royal Scottish Academy (D4)
  - 10** Royal Yacht Britannia (north of G1)
  - 11** St Giles' Cathedral (E4)
  - 12** Scottish Parliament Visitor Centre (G3)
  - 13** Our Dynamic Earth (G4)
  - 14** Museum of Childhood (F4)
  - 15** Scotch Whisky Experience (D4)
  - 16** Mary King's Close (E4)
  - 17** Camera Obscura and World of Illusions (D4)
  - 18** Edinburgh Dungeon (E4)

## General Information

- |                               |                                 |
|-------------------------------|---------------------------------|
| <i>Informations générales</i> | <i>Allgemeine Informationen</i> |
| <i>Información general</i>    | <i>Informazioni generali</i>    |

- 1** Edinburgh International Conference Centre (C5)
- 2** Festival Fringe Office (E4)
- 3** The Hub, Edinburgh's Festival Centre (D4)
- 4** National Trust for Scotland (C4)
- 5** Shopmobility (E3)
- 6** Tattoo and Britannia Ticket Office (E4)
- 7** VisitScotland Information Centre (E3)

## Travel Information

- |  |
|--|
| <i>Centres d'informations de transport</i> |
| <i>Reise information</i>                   |
| <i>Información para el viajero</i>         |
| <i>Informazioni di viaggio</i>             |

- 8** Airport Bus Stops (A5, C4, E4)
- 9** Coach Collection and Drop Off Point (F3) Waterloo Place, (G3) Regent Road
- 10** Edinburgh Bus Station (E3), St Andrew Square
- 11** Lothian Buses (E4), The Ticket Centre, Waverley Bridge, (D3) 27 Hanover Street and (C4) Shandwick Place • Enquiry line 0131 555 6363
- 12** Rail Enquiries (E4)

Travel Centre, Waverley Station • 08457 48 49 50

# 英伦学院风与 文艺风路线

这一天的主题是学院与文艺，在爱丁堡的市中心就可以轻易步行至古老的爱丁堡大学，而苏格兰国家博物馆也在触手可及的位置，在热闹繁华的王子街一旁就是苏格兰最古老的美术馆，藏有许多名画、珍贵的雕塑，这一天的行程结束于饱餐一顿之后轻松的苏格兰小酒馆，不仅可以满足视觉的，更可以满足味觉的享受。

——去哪儿网聪明旅行家 Dawn

在皇家一英里与北桥的路口就可以看到推荐的用早餐的餐厅



09:30

## The Royal Mcgregor——在皇家大道中心享用早餐

在早晨新鲜清澈的空气里，走去皇家一英里的中段，老城区的中心位置，有一个老牌英式酒馆——The Royal Mcgregor，早晨开始供应丰盛的全天英式早餐“苏氏”早餐，在既有历史沉淀感又浪漫的皇家一英里大道上，营业十多年的老酒馆里面吃早餐是种别样的体验。酒馆不止提供英式早餐全餐，也有很多种健康、简单的早餐选择。

📍 154 High St, Edinburgh, EH1 1QS

🕒 09:30~23:00

💰 早餐 5-8 英镑 / 人

🚌 乘公车 35 路在 Royal Mile 站下车

🌐 [www.royalmcgregor.co.uk](http://www.royalmcgregor.co.uk)

由皇家一英里沿南桥 (South Bridge) 向南，步行不到十分钟的时间，就可以走到爱丁堡大学



10:00

## 爱丁堡大学——享誉世界的著名学府

爱丁堡大学的老学院 (Old college)，于 1789 年开始修建。作为大学标志性建筑的老学院，现在是法学专业的授课地点。对称结构的庄严建筑和前面修剪整齐的草坪是最具代表性的爱丁堡大学校园风景，作为 2014 年世界排名第 17 名的大学，也是游客慕名而来的一处景点。因为爱丁堡大学作为开放式校园，所以大学中各个学院都是分散在老城的各处，可以通过辨别门口的红蓝色校徽，来判断是否属于爱丁堡大学建筑。

📍 South Bridge, The University of Edinburgh, Edinburgh, EH8 9YL

🕒 08:00~21:30

🚌 乘公车 3,5,7,8,14,29,30,31,33,37,49 路，在 Surgeons Hall 站下车，向北走 100 米

🌐 [www.ed.ac.uk/schools-departments/estates-buildings/buildings-information/buildings-by-number-list?id=1&cw\\_xml=Building\\_profile.cfm](http://www.ed.ac.uk/schools-departments/estates-buildings/buildings-information/buildings-by-number-list?id=1&cw_xml=Building_profile.cfm)



在爱丁堡大学老学院的西侧就是著名的苏格兰国家博物馆

11:00

## 苏格兰国家博物馆——重现苏格兰的战争与和平

苏格兰国家博物馆(National Museum of Scotland)展厅总数达36个,展品超过20,000件,从达尔文收集的物种标本到3000年前的木乃伊,包括自然、艺术、设计、科技和世界各地文化等门类。而在一年中的不同时期也会有阶段性的文化展览,这里还会有介绍亚洲文化的展览。博物馆内值得一看的是关于苏格兰与英格兰独立战争的展厅,展示古书籍、钱币、兵器、生活用品等等,仿佛重现了苏格兰王国的兴衰,讲述了苏格兰自古以来为争取独立自主而战斗的历史。喜欢历史文化的游客不可错过这一站。

📍 Chambers Street, Edinburgh, EH1 1JF

🚌 乘公车35、45路在National Museum站下车

🕒 每天10:00~17:00,圣诞节12月25日闭馆

💰 免费开放

🌐 [www.nms.ac.uk/our\\_museums/national\\_museum.aspx](http://www.nms.ac.uk/our_museums/national_museum.aspx)



午餐地点 位于距离国家博物馆五分钟距离的北银行街上

12:30

## The Whisky Room——威士忌主题餐厅

威士忌餐厅(The Whisky Room)是一家苏格兰特色餐厅,陈设精致,环境优雅,中午有提供特价午餐,可以选择产自当地,肥美汁浓的烤猪肉或者鲜嫩可口的烤海鱼。餐厅地理位置十分优越,由于地势相对较高,美酒佳肴,除了享受被誉为“生命之水”的威士忌,从落地窗还可以欣赏到王子街和新城的景色。餐厅紧邻威士忌酒窖,那里出售本地地产的各式威士忌,在饭后可以参观了解一下威士忌的不同品种。

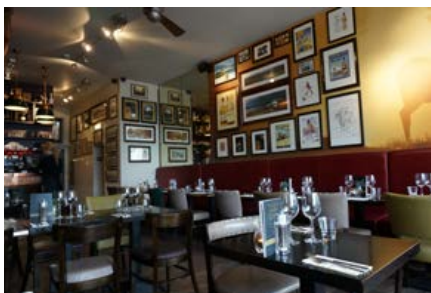
📍 7-9 N Bank St, Old Town, Edinburgh EH1 2LP

🕒 10:00~01:00

💰 15-25 英镑 / 人

🚌 乘公车23、27、41、42、67路在Mound Place站下车

🌐 [www.whiskirooms.co.uk](http://www.whiskirooms.co.uk)



午餐餐厅的北边，步行不到两分钟的时间就是苏格兰国家美术馆



🕒 14:00

### 苏格兰国家美术馆——苏格兰最古老的美术馆

苏格兰国家美术馆 (National Gallery of Scotland)，作为苏格兰最古老的美术馆，其中的藏画也是十分珍贵与精彩，印象派的有莫奈、梵高、高更、雷诺阿等知名法国印象派大师，也有极具时代代表性的英国画家作品。在美术馆内细心寻找，可以看到几幅由苏格兰画家，以爱丁堡为背景，所描绘的三、四百年前爱丁堡城区的样子。站在栩栩如生的油画前，看着古老的爱丁堡城景，想象中世纪时人们的生活，感受历史文化的变迁与人类文明的进化。

- 📍 The Mound, Edinburgh EH2 2EL
- 🕒 每天 10:00~17:00，每周四延迟至下午 19:00 关门
- 💰 免费
- 🚌 乘公车 1、4、22、30、34、44 在 Royal Scot Acad 站下车
- 🌐 [www.nationalgalleries.org](http://www.nationalgalleries.org)

由苏格兰国家画廊向东北方向步行十五分钟，到达苏格兰国家肖像画廊

🕒 15:30

### 苏格兰国家肖像画廊——众多苏格兰历史人物重现

苏格兰国家肖像画廊 (Scottish National Portrait Gallery) 位于乔治大街 (George Street) 的北面皇后大街 (Queen Street) 的东侧，整个建筑十分雄伟气派，画廊位于新哥特式红色砂岩宫殿内，其中陈列了苏格兰历史上著名皇室肖像，及对苏格兰做出了巨大贡献的学者、名人画像，例如苏格兰玛丽女王、查尔斯王子爱德华斯图尔特、诗人罗伯特彭斯和演员肖恩康纳利。画廊中不止陈列了人物肖像，也有讲述源自苏格兰的高尔夫球运动起源绘画，以及有关旧时代流行的户外游戏绘画。

- 📍 1 Queen Street, Edinburgh, EH2 1JD
- 🕒 每天 10:00~17:00，每周四晚上开放到 19:00；1月1日 12:00~17:00；12月25日、26日关闭
- 💰 免费
- 🚌 乘公车 10、11、12、16、26、44 路，在 North St David Street 下车，向北步行 2 分钟至 Queen Street
- 🌐 [www.nationalgalleries.org/portrait](http://www.nationalgalleries.org/portrait)





沿着北桥走回老城的中心，如果在天气晴朗的傍晚可以欣赏到北桥上美丽的落日，再穿过皇家一英里向西，由维多利亚街通到干草市场，在广场的东侧有，外墙以洁白色与海蓝色粉刷的海鲜餐馆就是 Mussel & Steak



走出海鲜餐厅就是夜晚热闹干草市场



18:00

## Mussel & Steak——海中美味和路上珍品的结合

Mussel & Steak 餐厅装修以海洋风格为主题，气氛高雅精致，特色主菜就是该餐馆的名字，蒸制鲜美的青口和品质上乘，产自苏格兰著名的安格斯牛排，其中青口可以依照自己口味挑选酱料，比如香浓的奶油酱、清新的罗勒叶青酱或者原汁原味的蒸青口。如果觉得自己吃不下牛排和青口的话，该餐厅也可以单独选择青口。

📍 110 West Bow, Grassmarket, Edinburgh, EH1 2HH

🕒 周一至周四午餐 12:00~14:45，晚餐 18:00~22:00；周五至周日 12:00~22:00

💷 20-40 英镑 / 人

🚌 乘公车 2 路，在 Grassmarket 站下车

🌐 [www.musselandsteakbar.com](http://www.musselandsteakbar.com)

20:00

## 干草市场——越“夜”越热闹

干草市场 (Grassmarket) 周边的酒馆与餐厅满是结束了一天工作的人们，夜幕中的城堡悬崖下，这里变成爱丁堡晚上最热闹的地方，人们与朋友一起喝酒聊天看球，可见苏格兰人对喝酒的执着。小酒馆散发着神秘的气息，每个酒馆都有着不同的传说，比如麦吉迪克森酒馆 (Maggie Dicksons)，传说在干草市场还被作为刑场的时候，有一个被处刑的渔民妻子，在运送回家的路上苏醒过来，而这家酒馆就是为纪念这位妇女，以她的名字而命名的。另一个酒馆，最后一滴 (The Last Drop)，把自己酒馆的传说印在菜单的首页上，有兴趣的游客可以去自己探索这里的秘密，值得一提的是，该酒馆供应自己酿造的啤酒，就名为 Last Drop，麦芽味很浓，十分好喝，晚上可以在热闹的酒馆与苏格兰人一起看球，与朋友一起喝一杯本地纯正的啤酒。

👍 最后一滴酒馆

📍 74-78 Grassmarket, Edinburgh, Midlothian EH1 2JR

🕒 11:00~01:00

💷 啤酒 4 英镑左右

🚌 乘公车 2 路，在 Grassmarket 站下车

🌐 [www.nicholsonspubs.co.uk/thelastdropgrassmarketedinburgh](http://www.nicholsonspubs.co.uk/thelastdropgrassmarketedinburgh)



# 城市里的自然瑰宝

花一天时间，远离城市的喧嚣和繁华，发现大自然的美与壮丽。在离爱丁堡市中心不远的新城中就隐藏着一处占地七十多公顷大规模的皇家植物园，而在反方向的旧城区，屹立着一处延绵的死火山，以及火山周边湖泊和青草地所组成的荷里路德公园。这些都是当地人视为珍宝的城市内的自然风光。

——去哪儿网聪明旅行家 Dawn

位于爱丁堡大学商学院校区的西侧



09:00

## Peter's Yard——文艺小清新的阳光咖啡馆

在爱丁堡有一个以文艺咖啡馆为概念主题的现代风格咖啡馆——Peter's Yard，位于热闹的爱丁堡大学商学院校区，在午餐的时候十分繁忙。简洁的北欧风格，落地窗可以尽可能的收纳阳光，木质的桌椅和鲜煮咖啡，早餐的种类也有很多清淡口味的选择。坐在靠窗的位置，端上一杯咖啡，时而低头翻翻事先准备好的行程攻略，时而抬起头看看街上来往匆匆的人群，惬意又充实的一天开始了。

📍 Quartermile, 27 Simpson Loan, Edinburgh, EH3 9GG

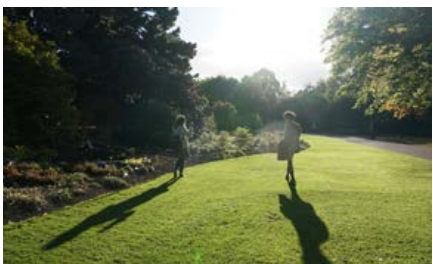
🕒 周一至周五 08:00~21:00，周六、周日 09:00~21:00

💷 5-8 英镑

🚌 乘公车 27、23、35 路在 Lauriston Place 站下车，向南走，步行 7 分钟至 Simpson Loan

🌐 [www.petersyard.com](http://www.petersyard.com)

由咖啡馆向北步行两分钟至 Lauriston Place，沿 Lauriston Place 向西步行 5 分钟至 Lauriston Place 车站（乘公车约 20 分钟）



10:00

## 爱丁堡皇家植物园——由皇室收藏保护的珍贵植物园

爱丁堡皇家植物园 (Royal Botanic Garden) 由皇室开发于 17 世纪，起初用于栽培药用植物，后来渐渐扩展为现在的大规模拥有 34000 种植物的面积为七十多公顷的公园。植物园大致分为爱丁堡 (Edinburgh)、本莫 (Benmore)、道克 (Dawyck) 和 姿根 (Logan) 四个区域。这里即使在冬季也有盛开的花朵，供游客欣赏。植物园规模之大，不管是不是对植物感兴趣的人，都足够逛上整整半天，同时这也是高等植物物种富集量世界排名第五的植物园。这样拥有丰富物种的植物园却是完全免费向游人开放的。

📍 20a Inverleith Row, Edinburgh EH3 5LR

🕒 10 月至 3 月 周一至周五 9:30~18:00，周六周日 9:00~18:00，4 月至 9 月 周一至周五 9:30~19:00，周六周日 9:00~19:00

💷 免费开放，玻璃房门票 5 英镑

🚌 乘公车 8、27、23 路，在 Inverleith 站下车即是植物园的东门

🌐 [www.rbge.org.uk/the-gardens/edinburgh](http://www.rbge.org.uk/the-gardens/edinburgh)

### Tips 小贴士

花园中分为不同的区域，如岩石区、中国山丘、高山植物温室等，植物园内有多条道路可以通往不同的园区，在入口处的地图推荐先计划好想要走的线路，避免迷路。



沿地图可以看到植物园中唯一的咖啡馆

#### Tips 小贴士

咖啡馆为自助式，在入口处领取餐盘，排队自选食物，然后在收银台结账和点咖啡或茶。

12:00

### 植物园中高地餐厅享用午餐

在植物园里面走累了，沿着地图指示或路牌的咖啡馆字样 (Cafe)，可以看到一个小小的山丘，山丘上有一个咖啡馆，咖啡馆为流动式自助选择料理，有传统的英式料理，每日不同的午餐汤搭配面包，或者不同口味的烤土豆 (Jacket potato)。中午的时候常常坐满来观赏的游客，如果在夏天好天气的时候，还可以选择坐在室外的太阳伞下。因为植物园位于高地，可以远远地看到市中心和巍峨的城堡。

¥ 5-10 英镑

🕒 每日 10:00~16:00

由植物园东门的马路对面乘坐公车 8 路，在 South Bridge 站下车，步行 1 分钟至皇家一英里，沿皇家一英里下坡向东步行 15 分钟到达荷里路德宫



13:00

### 荷里路德皇宫——诠释苏格兰式精美与奢华

荷里路德皇宫 (Palace of Holyroodhouse)，宫殿以苏格兰女王玛丽之家而著称。荷里路德宫目前仍是英女王来到苏格兰的皇室住所，宫殿于 1498 年，由詹姆斯五世主持建造完成，前身为荷里路德修道院 (Holy Rood Abbey)，目前仍从有部分物品在宫殿中。皇宫画廊内，收藏了许多皇后喜欢的美术作品，是艺术的殿堂。宫殿和画廊分为两个独立部分参观，可以单独买票。

📍 Palace of Holyroodhouse, Canongate, The Royal Mile, EH8 8DX

🕒 4 月至 10 月 09:30~18:00 (最后入场 16:30)，11 月至 3 月 09:30~16:30 (最后入场 15:15)，参观时间大约 1 至 1 个半小时

¥ 荷里路德宫殿 (包括中文普通话版语音导览) 成年人 11.30 英镑，5 岁以下免费入场；荷里路德宫和女王画廊的套票成年人 15.50 英镑 5 岁以下免费入场

🚌 乘公车 35 路，在 Canogate 站下车，向东步行 7 分钟至宫殿

由荷里路德皇宫出口，向南步行 2 分钟便进入了荷里路德自然公园



15:00

### 荷里路德自然公园——城市中丰富的负氧离子自然公园区

荷里路德自然公园 (Holyrood Park)，曾作为皇室御用的公园，这个自然公园主要景点是高大的死火山亚瑟王座 (Arthur's Seat) 及其周围的两个湖和大片绿地。如果有兴趣可以跟随登山者，登上亚瑟王座，看海观潮，360 度俯瞰爱丁堡。如果不想太过劳累，也可以在山脚下欣赏养眼的大面积绿色。这里也是安妮·海瑟薇主演的电影《一天》的拍摄地之一。

📍 Holyrood Park Road, Edinburgh EH16 5BT

🕒 全年开放

¥ 免费

🚌 乘公车 35 路，在 Canogate 站下车，向东步行 8 分钟至荷里路德公园

#### 延伸体验

由宫殿步行至公园后，沿着山脚下逆时针的方向，向东南步行 15 分钟左右，可以看到树林掩映的天鹅湖，事先准备些面包，就可以享受悠闲地喂天鹅的下午时光了。

由荷里路德公园宫殿处的入口，向北步行7分钟至皇家一英里的公车站



18:00

### Victoria——注入爱的食物，意大利料理

晚餐在大象屋旁边一家爱丁堡连锁的意大利餐饮品牌——Victoria 享用，在爱丁堡有四家不同主题的意大利餐厅和一家意式咖啡馆。这家名为 Victoria on Bridge 餐厅里的服务生都是热情的意大利人，认真对食物充满热爱的意大利人，主旨为客人奉上能带来幸福感的美味料理。这家餐厅的菜单品种丰富，并且还在不断地更新改良，葡萄酒根据不同人的口味也有几十种选择。

📍 19 George IV Bridge, Edinburgh, EH11EN

🕒 周日至周二 10:00~22:00，周三至周六 10:00~23:00

💷 人均 15-30 英镑

🚌 乘公车 35 路，在 National Museum 站下车

🌐 [www.vittoriagroup.co.uk](http://www.vittoriagroup.co.uk)

👍 饭后甜点的意式手工冰激凌也在意大利人的手下变幻出各种花样，可以选择冰激凌球，或者与甜酒搭配，使冰激凌的口味更加多层

由晚餐餐厅出来，向南步行3分钟

19:30

### Grefriars Bobby Bar——苏格兰的“忠犬八公”酒吧

格瑞范尔·波比酒馆 (Grefriars Bobby Bar)，酒馆的名字来自于一个悠久的传说，一只叫格瑞范尔·波比的小狗因为在主人去世后，仍然每日来到主人生前的酒馆，并每日叼着酒馆老板给的食物去墓园，守护了主人十四年。这个故事感动了英国，于是在酒馆门口建起了一个等待主人的小狗雕塑。晚餐过后，在这个有着感人故事为背景的酒馆里，喝上一杯当地啤酒，在昏暗的灯光下放松一下，解除一天的疲劳。

📍 0-34 Candlemaker Row, Edinburgh EH1 2QE

🕒 周一至周四 11:00~23:00，周五、周六 11:00~00:00，周日 12:30~23:00

💷 5-15 英镑

🚌 乘公车 35 路，在 National Museum 站下车

🌐 [www.nicholsonspubs.co.uk/greyfriarsbobbysbarcandlemakerrowedinburgh](http://www.nicholsonspubs.co.uk/greyfriarsbobbysbarcandlemakerrowedinburgh)





# 爱丁堡周边 高尔夫球小镇 圣安德鲁斯

著名的圣安德鲁斯，是一个小到连属于自己的火车站都没有的小镇，就是这样一个小规模的地方，其实是高尔夫球运动的发源地，市中心离海只有十分钟步行的距离，三面环海的海鲜餐厅，沿路拥有无数海景酒店，是欧洲人偏爱的度假休闲胜地。

——去哪儿网聪明旅行家 Dawn

由王子街的斯哥特纪念塔向北步行 10 分钟，在 Multrees Walk 路向东步行 2 分钟到达早餐咖啡馆



## 09:00

### Cafe Nero——英国本土的意式咖啡

早餐的咖啡馆是英国本土意式咖啡品牌——尼路咖啡 (Cafe Nero)，虽然 1997 年才开业，但是它却迅速占据了英国 13% 的咖啡市场。早晨在爱丁堡长途汽车站 (Bus Station) 外，跟其他旅人、上班族一起享用一杯尼路咖啡 (Cafe Nero) 香醇的咖啡和一顿美味的早餐。

📍 15 Multrees Walk, Edinburgh, Lothian, EH1 3DQ

🕒 周一至周五 7:00~19:00，周六 7:30~19:00，周日 8:30~18:30

🚌 公车 1、3、4、22、25、30、31、33、34 路，在韦弗利台阶 (Waverley Steps) 下车，向北步行 5 分钟

在长途汽车站乘坐汽车 X59 路，用时约 2 小时，费用 10 英镑 -13 英镑，到达圣安德鲁斯站，向北步行 10 分钟到达高尔夫球场



## 11:00

### 老球场——拥有六百多年历史的老球场

老球场 (Old Course) 是苏格兰古老的高尔夫球场，面向大海，苏格兰也是高尔夫球运动的发源地，而圣安德鲁斯被称为高尔夫球的故乡。《圣安德鲁斯之魂》中曾经写到：“一个好球场就像好音乐或是其他什么东西，它不需要在第一时间吸引你。但你体验的次数越多，你喜爱它的感觉就会越强烈。”据说在 12 世纪这里就开始开展高尔夫球运动了。该球场至今仍在使用，很多商旅人士都会选择在圣安德鲁斯度假打球。不管你是不是专业型选手，这里都是不错的选择。球场的西侧就是高尔夫博物馆，可以入内进行参观和购买纪念品，也可以在海边感受英国东海岸的海景。

📍 Old Course, St Andrews

🕒 公共开放 (需预订)

💰 77-160 英镑

🚌 由汽车站向北步行 10 分钟

#### Tips 小贴士

爱丁堡与圣安德鲁斯之间公交车为 X59 路，周一至周五，每半个小时一班。周六、周日，每个小时一班。

由老球场沿海边步道，向东步行 10 分钟



沿着海岸线向东步行 10 分钟



由圣安德鲁斯大学博物馆，继续向东步行 5 分钟



12:00

### The Seafood Restaurant——面朝大海、尽享美食

海鲜餐厅 (The Seafood Restaurant)，圣安德鲁斯最受好评的海鲜餐馆，环境舒适明亮，服务细心热情，餐馆四面皆是落地玻璃，三面都是面朝大海，在这里，看着海景享用鲜甜的海鲜，一定会品尝到更加鲜美的海鲜的味道。

📍 The Seafood Restaurant, Bruce Embankment, St Andrews, KY16 9AB

🕒 午餐 12:00 开始，晚餐 18:00 开始

💷 人均 20-30 英镑

👍 最受欢迎当日早上打捞的海鲜拼盘

🚶 由 Old course 向北步行，水族馆北侧

🌐 [www.theseafoodrestaurant.com](http://www.theseafoodrestaurant.com)

13:30

### 圣安德鲁斯大学——威廉和凯特邂逅的地方

圣安德鲁斯大学 (University of St Andrews)，苏格兰最古老的大学，是名列英国前十名的优秀大学。博物馆 (Museum of University of St Andrews) 介绍了大学的历史和成就。其中展出了 112,000 种艺术品及绘画，不容错过的是博物馆的露天阁楼，放置了一台古老精密的日晷，并且在阁楼上可以观赏到圣安德鲁斯海岸的全景。这所大学也是威廉王子与凯特王妃相遇的地方。2001 年，他们一同进入圣安德鲁大学，并在 2003 年开始了这段恋情。

📍 Museum of the University of St Andrews, 7a The Scores, St Andrews, Fife, KY16 9AR

🕒 4 月至 10 月周一至周六 10:00~17:00，周日 12:00~16:00，11 月至 3 月周四至周日 12:00~16:00

💷 免费

🚶 由 Old course 向东步行 15 分钟

🌐 [www.st-andrews.ac.uk/musa](http://www.st-andrews.ac.uk/musa)

14:30

### 圣安德鲁斯城堡——断壁残垣的历史遗产

圣安德鲁斯城堡 (St Andrews Castle)，城堡紧邻海岸，建于 12 世纪，在 15 世纪初被圣安德鲁斯大学的创始人赠予詹姆斯一世，这里也是詹姆斯三世的出生地。该城堡在苏格兰独立战争中被损毁，现在已经所剩无几。不过即使是一片废墟，依然能体会到往日的风采。它是苏格兰珍贵的历史文化遗产，也是苏格兰最古老的城堡之一。

📍 St Andrews Castle, North Street, St Andrews

🕒 4 月至 9 月周一至周日 09:30~17:30，10 月至 3 月周一至周日 09:30~16:30

💷 城堡门票成人 5.50 英镑；城堡与教堂联票 7.20 英镑

🚶 由老球场向东步行 20 分钟

🌐 [www.visit-standrews.com/standrewscastle](http://www.visit-standrews.com/standrewscastle)



由圣安德鲁斯城堡向东步行 7 分钟



🕒 15:00

## 圣安德鲁斯大教堂——宏伟的中世纪建筑

圣安德鲁斯大教堂 (St Andrews Cathedral) 的遗址位于城堡的东边，虽然只是轮廓，现在依然能看出之前教堂的规模之大，是苏格兰现存的最宏伟的中世纪建筑之一，这座巨大的教堂早在 1160 年就已开始修建，最早的祭祀仪式可以追溯到 1318 年。宗教改革期间，大教堂被洗劫一空，如今只剩下了部分残垣断壁。博物馆里有一些在遗址上发现的凯尔特十字架和墓碑。

📍 St Andrews Cathedral, North Street, St Andrews

🕒 4 月至 9 月周一至周日 09:30~17:30, 10 月至 3 月周一至周日 09:30~16:30

💰 教堂门票：成人 4.50 英镑，教堂与城堡联票：成人 7.20 英镑

🚶 由老球场向东步行 27 分钟

🌐 [www.historic-scotland.gov.uk/index/places/propertyoverview.htm?PropID=PL\\_249](http://www.historic-scotland.gov.uk/index/places/propertyoverview.htm?PropID=PL_249)

### 延伸阅读

大教堂的露天部分遗址是免费开放的，只有遗址中的塔是收费的，如果可以登上塔顶，眺望圣安德鲁斯全景，看到的是独一无二的美景。

由圣安德鲁斯大教堂向西北步行 10 分钟至市中心



🕒 15:30

## 市中心——别样的风景

沿着路标可以很容易找到小镇的市中心 (Market street)，英国小规模的小镇通常只有一条主街，而主街上面的商店可以满足小镇的人日常生活的需要，主街的中心路口广场有一座雕塑，虽然小镇没有热闹繁华景象，但是这里有大城市看不到的风景，古典精致的小镇中心，是人们度假休闲，缓解都市压力的好去处。在市中心有一家出名的百年冰激凌店 (Jannettas)，冰激凌、冻酸奶、新地 (Sundae) 等一共超过一百种味可以选择，常常在夏季天气好的时候门口排起长队。

👍 冰激凌店 (Jannettas)

📍 31 South Street, St Andrews, Fife, KY16 9QR

🕒 周一至周日 9:00~21:00

💰 2-6 英镑

🚶 由市中心向南步行 5 分钟至 South Street

🌐 [www.jannettas.co.uk/index.php](http://www.jannettas.co.uk/index.php)

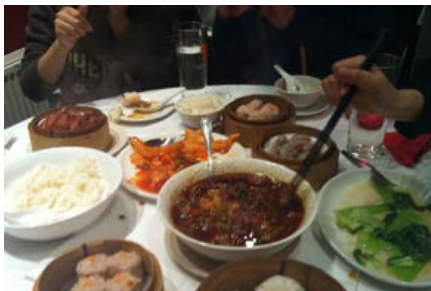
### 🐕 Tips 小贴士

在市中心的主街 (Market Street) 上有很多英国的牌子，如 White Stuff、The Fat Face 等，相比较年轻时尚的 Top Shop，这些品牌风格英式田园，衣服以棉麻为主，非常舒服。



由主街向西步行 10 分钟，可以在圣安德鲁斯汽车站搭乘返回爱丁堡的巴士 X59 路

由爱丁堡长途汽车站出口，向南步行 2 分钟到达晚餐餐厅



由晚餐餐厅向南步行 50 米至王子街，王子街向东步行 10 分钟至卡尔顿山

16:30

返回爱丁堡的巴士约 2 小时路程。

18:30

### 西贡餐厅——异国品尝熟悉的家乡味

在往返小镇圣安德鲁斯劳累了一天，也许在尝试了不少精致西餐之后，开始想念家乡的味道。晚餐就选定爱丁堡最大的中餐——西贡。虽然味道不及在国内吃到的正宗，但是西贡的菜式从北方炖菜、够辣够过瘾的川菜，到南方的广式点心一应俱全，无论来自哪里都可以在异国吃到家乡菜的感觉一定是幸福的。

📍 14 South St Andrew Square, Edinburgh, EH2 2AZ

🕒 周一至周日 12:00~23:00

💰 人均 10-20 英镑

🚌 乘公车 1,3,4,22,25,30,31,33,34 路，在韦弗利台阶 (Waverley Steps) 下车，向北步行 2 分钟

🌐 [www.saigonsaigon.co.uk](http://www.saigonsaigon.co.uk)

👍 湖南手撕鸡，干锅茶树菇鸡翅，点心：流沙包、豉椒蒸排骨、女儿红凤爪

20:00

### 卡尔顿山——浪漫日落 (夏季行程)

卡尔顿山 (Calton Hill) 王子街的东边的小山丘，市中心的高地。因为苏格兰纬度较高，在夏季的日落时间为晚上九点至十点，所以即使在晴朗夏季的傍晚时分，爱丁堡的太阳还悬在半空中不肯落下，晚饭后漫步至卡尔顿山，爬上山顶，欣赏夕阳在爱丁堡新城旧城的交界线处慢慢的下沉，看着新城渐渐亮起满城灯火。

📍 Calton Hill, Edinburgh, EH7 5AA

🕒 全天开放

💰 免费

🚌 公车 113 路，在 St Andrews House 站下车





# “购物狂”的寻宝路线图

爱丁堡的中心王子街及周边是爱丁堡的商业圈，也是当地人购物的主要区域。而隐藏在小街巷的不算广为人知的小店，是只有掌握独家信息的人才能找到的，许多别的地方淘不到的好物往往就藏在这样不知名的小店里面。这一天的行程，包含了爱丁堡最高档的百货商店——Harvey Nichols，也为喜欢淘“宝”的人提供了“寻宝”路线图。

——去哪儿网聪明旅行家 Dawn

由王子街黑塔向北步行 5 分钟至玫瑰街 (Rose Street)，沿街向西步行 10 分钟



## 09:30

### Gourmet Grub——玫瑰街上的美味

Gourmet Grub, 开启一天行程的密钥是一顿丰盛的早餐，在与王子街相邻的一条窄窄的巷子里，许多手工饰品店与餐厅交错排列，在古朴的玫瑰街上有一家传统的酒馆供应英式早餐。餐厅服务生非常友好，虽然早餐的菜单没有长长一串菜名单可供挑选，然而营养丰富的一顿早餐将会给你一天充沛的能量。

📍 71 Rose St, Edinburgh EH2 2NH

🕒 周一至周六 09:30~15:30，周日 10:00~15:30

💷 8-15 英镑（该餐厅只收现金）

🚌 公车 1,3,4,22,25,30,31,33,34 路，在韦弗利台阶 (Waverley Steps) 下车向北步行 5 分钟至 Rose Street

由玫瑰街向东步行 10 分钟，穿过圣安德鲁斯广场 (St Andrews Square)，到达百货商店



## 10:30

### 百货商店 (Harvey Nichols)——奢侈品与高档生活体验

爱丁堡最高档的全英连锁的百货商店 (Harvey Nichols)，商场一共分为五层，一楼为化妆品与手袋区，二楼是男装与男士饰品，三楼是休闲女装，四楼为创意女装，五楼为食品区与用餐区，在商场里面的柜台也有 Prada, Gucci, Valentino 等高档服饰和包包。在百货商场的北面一条街 Multrees Walk 也是奢侈品门店集中的一条街，独立门店有 Louis Vuitton, Burberry, 欧洲最大意式咖啡机品牌 Nespresso 等。

📍 30-34 St Andrew Square, Edinburgh EH2 2AD

🕒 周一至周三 10:00~18:00，周四 10:00~20:00，周五、周六 10:00~19:00，周日 11:00~18:00

🚌 乘公车 42,67 路在 St Andrew Square 站下车

午餐，餐厅位于百货公司5层



12:00

### 四楼餐厅——浪漫顶层观景餐厅

四楼餐厅 (Fourth Floor Restaurant) 是 Harvey Nichols 顶层的一家，可以边用餐边观赏爱丁堡全景的海鲜料理餐厅，宽敞明亮的用餐环境，周到高贵的服务享受。餐厅提供精致的英式料理。餐厅在2013年刚刚重新装修，以焕然一新的环境迎接顾客。

¥ 人均 17-30 英镑

🕒 午餐 12:00~15:00，晚餐 18:00~22:00

📍 由于英式算法底层1层为G层，所以实际餐厅位于5层

由百货商店向南步行5分钟，到达王子街

#### Tips 小贴士

每年夏天六月中旬至七月是商场把冬季的货品拿出来打折的时候。每年圣诞节后第一天，12月26日是最激动人心的打折日——Boxing Day，许多大牌会打至五折，每年这一天在商场开门之前门口都会排起长队。

13:30

### 王子街 Princes Street——活力与时尚跳跃

从王子街的东边开始，是趋于大众化、年轻化的品牌，有英国本地的时尚服饰品牌 Top Shop，备受年轻人欢迎的 H&M, ZARA 等，也有价格中高档的欧洲潮牌 Urban Outfitter。王子街在城堡脚下，走在街上沿途还可以远观城堡，十分有情调。



由王子街向东步行至北桥 (North Bridge)，经过北桥步行5分钟至皇家一英里 (Royal Mile)

#### Tips 小贴士

许多羊绒制品店标识着“对折”字样，其实这些标价就是羊绒制品的本身价格，贴在门口的“对折”，一年四季都不换，给游客一种限时促销的假象。

15:30

### 伴手礼大采购——苏格兰纪念品一条街

回到老城中心皇家一英里 (Royal Mile)，由劳恩市场 (Lawn Market) 到北桥 (North Bridge) 这一段街是爱丁堡纪念品店最集中的一条街，想买给自己或者送给朋友、家人的小物件都可以在这条街上找到最符合心意的。各种商店密集，在选购时可以货比三家，小心不要上当受骗。如果独具慧眼，也许可以淘到自己心仪的小礼品。



由劳恩市场向南步行 2 分钟至维多利亚街 (Victoria Street)



16:30

### 维多利亚街——别具一格的设计师杂货店

维多利亚街 (Victoria street) 上的商店，有几家别具一格的店铺由艺术家亲自设计，部分由手工制作的杂货、小物，更有販售稀有复古杂货的怀旧风格店铺。精致又特别的艺术品一排排地陈列在橱窗内，如果有喜欢六七十年代怀旧风格物品的，可以在这条街上耐心寻找，说不定会淘到意外的惊喜。

👍 Red Door Gallery

📍 42, Victoria Street, Edinburgh, EH1 2JW

由维多利亚街沿 Goerge Street 向南步行 10 分钟，在 Chambers Street 向东步行 5 分钟至晚餐餐厅



18:00

### Spoon——慢享复古情调

移步到爱丁堡大学的老学院 (Old college) 门口，在马路对面有一家咖啡馆 (cafe & bistro) 一半用餐一半用作咖啡馆。这里处处饱含着复古情怀，店内的每套桌椅都是精心挑选，不重样的款式，墙上张贴的海报画给人时光倒流的感觉。餐馆是做英式料理的，份量小而且精致，餐后可以点一份这家店的特色甜酒与咖啡或者热巧克力混合的饮品，如 Brandy Coffee, Baileys Coffee 等，慢慢回味一整天的收获。

📍 6A Nicolson St, Edinburgh, Midlothian EH8 9DH

🕒 周一至周六 10:00~23:00，周日 12:00~17:00

🚌 乘公车 7、31、37 路，在 Infirmary Street 站下车

🌐 [www.spoonedinburgh.co.uk](http://www.spoonedinburgh.co.uk)

晚餐后向北步行 15 分钟至北桥 (North Bridge)

19:30

### 火车站之上，新旧城景观赏

晚饭后，天色渐暗，新旧城的商店纷纷关门，爱丁堡变成了灯火阑珊的古城。站在北桥上，南侧是老城区，庄严的古老建筑，如典型的苏格兰镂空圆顶圣吉尔斯大教堂、远处的城堡在的灯光衬托下显得更神秘。北侧是王子街和新城，商店街虽然关门了却灯火通明，晚上的王子街依然充满活力与时尚的气息。北桥正下方便是爱丁堡火车站，听着火车站内传来的英式口音的车站广播，欣赏爱丁堡安静、平和的夜色，结束这一天充实的行程。

📍 North Bridge, Edinburgh



# 品鉴威士忌 畅游福斯湾

苏格兰，威士忌的故乡。喜欢酒文化的人不可错过这个品鉴威士忌的机会，而了解酒文化的人更可以趁这个机会接触一下威士忌的悠久历史与文化，下至几英镑十几英镑，上至几千英镑的威士忌，其中的差异在哪里；酿造原料的不同，细微的口味甜酸之间的差别又将怎么分辨。这一天的线路，上午以威士忌文化为主，下午则会登上游船近距离欣赏福斯大桥。

——去哪儿网聪明旅行家 Dawn

早餐的咖啡馆在苏格兰国家博物馆的北侧 50 米距离



由早餐咖啡馆向北步行 7 分钟至皇家一英里，左转向西步行 5 分钟至威士忌展览体验中心

## Tips 小贴士

白银游览体验：时长一个小时，15 种语言导览，赠送体验中心优惠券，成人 13.50 英镑。

黄金游览体验：时长一个小时，在白银体验基础上，增加品尝单一麦芽威士忌，赠送白银体验优惠券，成人 23.50 英镑。

铂金游览体验：时长一个半小时，在白银体验基础上，增加品尝两种单一麦芽威士忌，和珍藏 21 年威士忌，一天一次。成人 27 英镑。

## 09:30

### Caffè Lucano——倒影在咖啡杯中的老城街景

早餐咖啡厅名为 Caffè Lucano，位于老城中心热闹的乔治四世桥 (George IV Bridge Street)，菜单品种丰富，咖啡香醇。咖啡厅面向街道的一面是落地窗，用餐时可以欣赏马路对面的老建筑和教堂，与游客络绎不绝的大象咖啡馆 (The Elephant House) 隔街相望。因此，这家早午餐咖啡馆深受本地人欢迎。

📍 37-39 George IV Bridge, Old Town, Edinburgh EH1 1EL

🕒 周一至周五 7:00~22:00，周六 8:00~22:00，周日 9:00~20:00

💰 人均 5-10 英镑

🚌 乘公车 35 路，在 National Museum 站下车

🌐 [www.caffelucano.com](http://www.caffelucano.com)

## 10:30

### 威士忌展览体验中心——与苏格兰威士忌亲密接触

苏格兰的威士忌展览体验中心 (Scotch Whisky Experience)，位于城堡的正前方，这里展示着威士忌的发展历史和酿造过程。参观结束后，还有品酒环节。体验中心的商店陈列了上下两层，300 余种威士忌，以及适合赠送亲友的迷你版礼品套装，商店内不止威士忌还有许多苏格兰特产纪念品贩售。

📍 354 Castlehill, Edinburgh EH1 2NE

🕒 4 月至 8 月 10:00~19:00，9 月至 5 月 10:00~18:00

💰 13.50 英镑起

🚌 由皇家一英里向西步行至尽头，既是威士忌展览体验中心，附近没有设公车站点

🌐 [www.scotchwhiskyexperience.co.uk](http://www.scotchwhiskyexperience.co.uk) (英、中、法、德、日、西、意)



由威士忌展览体验中心出来沿皇家一英里向东步行 20 分钟



12:00

### Cadenhead's Whisky Shop——百年沧桑、历史传承

Cadenhead's Whisky Shop 是一家赫赫有名的威士忌酒窖，位于皇家一英里的下部，创始于 1842 年，一直由同一家族酿造。这家店酿好的威士忌都是装在木桶里的，他们也只贩售自己独特风味的威士忌。信息墙上贴着这家店的历史与成就。与其他商店贩售的包装精美的威士忌不同，这家店还贩售根据顾客需要，现场从木桶装灌进瓶子的威士忌。

📍 172 Canongate, Royal Mile, Edinburgh EH8 8BN

🕒 周一至周六 10:30~17:30，周日休息

💷 17 英镑起

🚌 乘公车 35 路在 Canongate 站下车

🌐 [www.wmcadenhead.com](http://www.wmcadenhead.com)

由威士忌商店出门沿皇家一英里向东步行 5 分钟



13:00

### 烤小猪店 (Oink Hog Roast)——过口不忘的美食

烤小猪店 (Oink Hog Roast)，在酒窖附近有一家在爱丁堡华人圈最受欢迎的小吃，面包夹烤猪肉。该店每天烤一整头乳猪，卖完为止，人气很高，基本每天下午四点左右售罄。食客可以选择白面包或者全麦面包，也可以加入苏格兰特产的哈吉斯 (Haggis) 或者洋葱碎。在酱汁方面，有辣椒酱、烧烤酱和苹果酱任选其一。烤猪肉香而不腻，价格实惠，吃过一次，惦记一生。

📍 82 Canongate Edinburgh, EH8 8BZ

🕒 每日 11:00~17:00(卖完为止)

💷 小 / 中 / 大 : 2.80 英镑 / 3.80 英镑 / 4.80 英镑

🚌 乘坐公车 35 路，在 Canongate 站下车向东步行 5 分钟

🌐 [www.oinkhogroast.co.uk](http://www.oinkhogroast.co.uk)

由烤小猪店出门沿皇家一英里向西步行 20 分钟至北桥劳恩市场 (Lawn Market)



14:30

### 福斯大桥 (Forth Bridge) 与游船——畅游福斯湾

福斯大桥 (Forth Bridge) 旅游巴士的起点就在劳恩市场站，车票包括福斯大桥游船票、以及往返市中心与福斯大桥的车票，10 种语言（包含中文）的导览解说器包括对王子街、新城、皇后码头的介绍。著名的福斯大桥全称为福斯铁路桥 (Forth Railway Bridge)，位于爱丁堡西边的福斯湾上，艳红色的福斯大桥横跨在河上极其壮观。在福斯大桥游船上虽然是英文解说，不过能够欣赏到眼前壮丽的福斯大桥与广阔平静的湖水，已经是游船过程中最精彩的部分。

旅游巴士

📍 Lawn Market 或者 Waverley Bridge

🚌 Lawn Market : 乘公车 23、27、41、42、67 路在 Victoria Street 站下车，向北步行 1 分钟  
Waverley Bridge : 位于火车站西侧

💷 成人 20 英镑

🌐 [www.edinburghtour.com/tours/bus-and-boat-tour](http://www.edinburghtour.com/tours/bus-and-boat-tour)

由旅游巴士下车，沿 Market Street 上坡步行五分钟，左转至银行街（Bank Street），由银行街向南步行 10 分钟至晚餐餐厅



18:00

### 大象咖啡馆 (The Elephant House)——哈利波特诞生地

大象咖啡馆于 1995 年开业，是著名作家 J.K 罗琳 (J.K. Rowling) 撰写科幻小说《哈利波特》的咖啡馆，全世界哈迷的必到之地。J.K 罗琳就是坐在咖啡馆的里屋窗边，能看见城堡的位置上写作的。除此之外，屋内满是以大象为主题，木质桌椅为主的复古风格装饰。咖啡馆落地窗上贴着的油画，还原了 J.K 罗琳在咖啡馆写作时的样子，油画下方写着哈利波特诞生地 (“The Birth Place of Harry Potter”)，这也是这家咖啡馆的标志。每天慕名而来的游客络绎不绝。咖啡馆全天供应食物，英式料理如汉堡、披萨，或者清淡的菜品，如各种沙拉等。

📍 21 George IV Bridge, Edinburgh EH1 1EN

🕒 周一至周五 8:00~22:00，周六 9:00~23:00，周日 9:00~22:00

💷 5-15 英镑

🚌 乘公车 23、27、41、42、67 路，在 Chambers Street 下车

🌐 [www.elephanthouse.biz](http://www.elephanthouse.biz)

由大象咖啡馆沿 Forrest Road 向南步行 10 分钟至草甸公园

19:30

### 草甸公园 (Meadows) ——夕阳漫步 (夏季行程)

夏季的爱丁堡，就算晚上八、九点钟出门依然会是下午的光景。所以在夏季的晚饭过后，可漫步至爱丁堡大学商学院旁边的古代公园——草甸公园。该公园在两百多年前曾是一片湖，湖水干涸后才兴建了公园。若四、五月份造访，路边的草地上开满鲜花，步道两旁的樱花树也会盛开，这里是爱丁堡有名的春季樱花步道。也是夏季人们露天烧烤最喜爱的地方，草甸公园东侧还设有网球场、儿童游乐区，是人们散步、健身、娱乐的最佳选择之一。

📍 Meadows, Melville Drive, EH9 9EX Edinburgh

🕒 全天开放

💷 免费

🚌 乘公车 23、27、35、45、47 路，在 Middle Meadows Walk 站下车





# 寻找 聪明 旅行家

我的城市·我的视界

成为去哪儿  
全球特约城市作者

如果你热爱分享

喜好旅游，对国外的某个城市了若指掌  
有最聪明的当地旅游秘笈

## 欢迎加入

去哪儿网旅行家的行列！

请把个人简历及详细的旅游经历发送至  
[travelfans@qunar.com](mailto:travelfans@qunar.com)

我们会尽快与您联系

Smart Travel 聪明你的旅行

去哪儿网旅行指南

更多旅行指南下载

去哪儿网旅行指南下载：[guide.qunar.com](http://guide.qunar.com)

去哪儿官方攻略微博：[weibo.com/lvyougonglve](http://weibo.com/lvyougonglve)

若您有好的想法 & 建议，请告诉我们：[travelfans@qunar.com](mailto:travelfans@qunar.com)

