

# KUALA LUMPUR 吉隆坡



城市系列

**24Hrs** 吉隆坡完美一日游

**4** 大菜系美食指南

**48Hrs** 云顶主题乐园欢乐游

漫游乡间梦幻**萤火虫之旅**

**SMART  
TRAVELER**  
聪明旅行家  
[guide.qunar.com](http://guide.qunar.com)



# TOP 5

## 去哪儿推荐吉隆坡必玩体验



### 登高·俯瞰都市全景

吉隆坡双子塔、吉隆坡塔，标志性城市景观。登高俯瞰，城市全景尽收眼底。白天的吉隆坡很是大气，夜幕降临，双子塔灯光璀璨，更显别样风情，明星范儿十足。到吉隆坡塔的旋转餐厅用餐，在享受美味的同时尽情欣赏窗外美景，全方位体验世间百味、都市的喧嚣与繁华。

### 夜游·赏味萤火之光

在距吉隆坡一小多小时车程的雪兰莪河岸有一片独特的红树林，上面聚集着成千上万只萤火虫。在阴天或新月时期，坐船去看萤火虫是绝对不可错过的体验。在浩渺无边的黑色夜幕之下，萤火虫的点点星光摇曳闪烁着，会带给你无限温暖而浪漫的遐想。用眼睛记下这静谧美好的时刻，让这些小家伙点亮你的整个旅途！





## 饕餮 · 品正宗娘惹菜

吉隆坡是马来西亚美食的天堂。在这里，你不仅可以吃到具有马来西亚特色的中餐，还有机会品尝各色辛辣的马来菜、重口味印度餐、中马菜系混血娘惹菜与葡萄牙美食等。吉隆坡的娘惹菜较为正宗，它融汇了酸甜、辛香、微辣等多种风味，口感浓重，所用酱料均由十种以上香料调配而成。人见人爱的南洋美食还有沙撈、罗惹、叻沙、肉骨茶、椰浆饭、香蕉叶饭、印度煎饼等，样样都能挑逗你的味蕾。

## 血拼 · 享受淘货乐趣

作为现代化国际大都市，吉隆坡是名副其实的世界十大购物天堂之一。大大小小的 Shopping Mall 四处林立，特价折扣常有，让你心甘情愿掏腰包。每年的 3、8、12 月，马来西亚还会举行购物嘉年华，让你充分享受购物的乐趣。值得购买的商品有很多，如各色土特产、锡器、巴迪布、绣金银线布、时装、香水、巧克力等。另外，爱时尚的美眉千万不要错过有着欧美精品鞋品质、路边摊价格的 Vincci 鞋。



## 活力 · 感受多元文化

吉隆坡号称“世界博物馆”，多元民族文化的汇聚交融使这座城市活力无穷。这里有众多伊斯兰教寺庙能让你心灵平静；有富有异域风情的印度街，包裹头巾的印度人来来往往；有充满中式建筑的茨厂街，操着汉语的华人会让你倍感亲切；有各种风格的欧式建筑，以年代久远而又富丽堂皇的中央车站最负盛名……东方色彩与西方文明有机融合，相互包容。

# 目录

<b>A</b> bout Kuala Lumpur 关于吉隆坡	<b>01</b>
• 聪明旅行家介绍	01
• 从数字看吉隆坡	01
<b>B</b> efore the Trip 行前计划	<b>02</b>
• 旅游节庆	02-03
• Smart Travel - 吉隆坡住宿指南	04-06
• Smart Travel - 交通 & 通讯指南	07-09
<b>C</b> lassic Kuala Lumpur 经典·吉隆坡	<b>10</b>
• 吃货必看：吉隆坡四大菜系美食指南	10-13
• 吃货的福地：吉隆坡饕餮美食聚集地	14
• TOP 6 吉隆坡必买特色伴手礼	15
• 血拼族必看：吉隆坡六大购物中心	16-17
• 24Hrs 吉隆坡完美的一天	18-22
<b>D</b> o&Don't! 必备物品 & 注意事项	<b>23</b>
<b>E</b> xplore Kuala Lumpur 探索·吉隆坡	<b>24</b>
• 吉隆坡地铁运行图	24
• 24Hrs 缤纷吉隆坡浪漫之旅	24-25
• 24Hrs 吉隆坡欢乐亲子游	26-29
• 48Hrs 云端之顶主题乐园欢乐游	30-35
• 亲近大自然：漫游乡间梦幻萤火虫之旅	36-39

## 版权声明：

本攻略刊载的所有内容（包括但不限于文字、图片、图表、软件、程序、版面设计）的知识产权均属本网站或相关权利人所有。未经权利人书面许可，任何人不得引用、复制、转载、摘编或以其他方式使用上述内容或建立镜像。违反上述声明者，本网站将依法追究其法律责任。

## Qunar 温馨提醒：

本攻略信息仅供参考，去哪儿网并不对其准确性、适用性做任何明示或暗示的担保。由于季节、天气等自然或人为原因，景点信息（包括但不限于价格、产品行程等）有可能会不时发生变动，如有变动请以该景点官方最新公告为准，恕不另行通知。并请务必于出行前提前做好准备，以免造成您的出行不便。



# About Kuala Lumpur

## 关于吉隆坡



### Smart Traveller 聪明旅行家

吉隆坡攻略作者高素娟 (BoBo Kow), 80 后女生, 土生土长的马来西亚华侨。曾是一名建筑绘图师, 目前为佳能相机特约撰稿人, 兼自由撰稿人、食物摄影师、甜点师等多重身份。爱旅行, 爱美食, 更爱亲手料理。30 岁那年决定改变生活方式, 辞掉不错的工作, 背包去旅行。足迹遍布中国、新加坡、印度、尼泊尔、土耳其、希腊等 10 个国家和地区。喜欢探索各种旅游路线, 常为身边的朋友规划旅行。生活颇为随性, 但绝不随便。相信永不停止的旅行, 便是永不放弃的学习。请跟随 BoBo Kow 的脚步, 尝遍南洋美食, 乐享购物天堂, 领略吉隆坡特有的繁华与古韵, 激情与浪漫。

新浪微博:  
weibo.com/u/1764232053

## 吉隆坡

是马来西亚首都, 有“世界锡都、胶都”之美誉。它位于马来西亚半岛中西部, 西、北、东三面由丘陵和山脉环抱。吉隆坡是马来西亚政治、经济、文化、商业和社交中心, 从 1860 年建城至今, 短短一个多世纪, 就已由“泥泞的河口”一跃而成为当今东南亚举足轻重的现代化大都市。昔日的矿业小镇, 如今高楼林立, 交通四通八达, 贸易鼎盛。

吉隆坡是一个理想的旅游观光城市, 风景秀美, 富有东方城市特有的情趣。茂盛的灌木丛林, 多种风格的古老建筑, 无处不散发着古色古香的迷人风韵。吉隆坡城市建筑更是独具特色, 堪称为“世界建筑博览馆”, 外形别致风格各异的建筑遍布全城。古老的、现代的、东方的、西方的, 方形的、圆形的、三角形的, 阶梯形的、宝剑形的、腰鼓形的, 林林总总, 和谐并存, 互相映衬, 气度非凡。

### Kuala Lumpur in Numbers 从数字看吉隆坡

- ① 吉隆坡面积约 243 平方公里, 人口约 170 万 (2012 年)
- ② 国家清真寺是东南亚最大的清真寺之一, 占地面积 5.5 公顷, 整座清真寺同一时间可容纳 15000 人祈祷。祈祷大厅的屋顶由 49 个大小不等的圆拱组成, 最大圆拱直径 45 米, 呈 18 条放射星芒, 代表马来西亚全国 13 个州和伊斯兰教 5 大支柱
- ③ 宗教信仰分布比例: 官方宗教为伊斯兰教, 占比 61.3%, 佛教和道教总占比 21.1%, 基督教占比 9.2%, 兴都教占比 6.3%, 其他/无宗教占比 2.1%
- ④ 时差: 吉隆坡时间与北京时间为 0 时差
- ⑤ 吉隆坡全年高温多雨, 平均气温在 23-33°C 之间, 年平均降雨量 2600 毫米
- ⑥ 云顶高原位于吉隆坡北郊约 50 公里处, 海拔高 1700 米, 是东南亚最大的高原避暑地
- ⑦ 双子塔是目前世界最高双子大厦, 第 5 高建筑物, 共 88 层, 高 452 米
- ⑧ 马币 (RM) 是吉隆坡通用货币。马币的纸币面值有 6 种: 1 林吉特、5 林吉特、10 林吉特、20 林吉特、50 林吉特和 100 林吉特。马币的硬币面值共 4 种: 5 仙、10 仙、20 仙和 50 仙。仙是马币的最小单位, 1 林吉特 = 100 仙

吉隆坡、北京生活水平比一比: (近期汇率: 1RMB ≈ 0.55RM; 1RM ≈ 1.82RMB)

	 出租车起步价	 果汁 / 杯	 经济型酒店住宿 / 晚	 最低时薪
吉隆坡	RM3 (约 RMB5.46)	RM4 (约 RMB7.28)	RM55 (约 RMB100)	RM5 (约 RMB9.1)
北京	RMB13	RMB6	RMB180	RMB15.2

# B efore the Trip 行前计划

## 雨季

10 - 3月

### 气候 & 提醒

雨季的吉隆坡，暴雨、急雨是家常便饭，出门时雨具是必备之物。其中，每年11月到次年1月这三个月是雨水高峰期，几乎每天都要泡在雨水里，天气非常潮湿，且高温不下，月平均气温23-32°C

### 节庆活动

#### 马来西亚美食节 10月1日至12月31日

在美食餐馆中，顶级厨师会使用优质、上乘的材料迅速烹饪各种特色美味佳肴，在这段期间来马来西亚旅游，游客便可在欣赏大马各色美景的同时尽享美味佳肴  
推荐地：茨厂街，阿罗街

#### 古尔邦节

回历12月10日（2014年在10月5日左右）

穆斯林最盛大的节日之一，阿拉伯语意为“牺牲”“献身”，故汉译为“宰牲节”。在这一天，马来西亚的穆斯林会通过祷告、宰杀牛羊和聚餐来庆祝节日。每年有数百万穆斯林集体去麦加朝圣，这也标志着朝圣活动到达了高潮

#### 屠妖节 公历10月末至11月初

印度人的新年，是印度教徒进行祷告、全家团圆欢庆的节日。在清晨沐浴后，人们穿上节日盛装，带上贡品去印度庙供奉神明，向神顶礼膜拜，祈求幸福。节日里，家家户户香烟缭绕，灯火通明，所以又叫“光明节”  
推荐地：吉隆坡印度庙，黑风洞

#### 圣诞节与新年 12月25日 & 1月1日

马来西亚的圣诞节和跨年都非常热闹，早在12月初，各个商场就开始大型的圣诞节装饰，而且每年都不同。在圣诞前夕和跨年的时候，人们会在商场前面以互相喷洒人造雪等狂欢行为庆祝圣诞节和新年的到来，这段时间



到吉隆坡旅行，游客不仅可以享受购物嘉年华的乐趣，还可以留下很多美丽的照片

推荐地：吉隆坡 Pavilion 商场

#### 大宝森节 泰米尔历10月的满月日

（公历1月下旬至2月初）

印度教一年一度的重大盛典，印度教信徒们会带上枷锁，手携鲜花水果，举行各种仪式进行忏悔、奉献和感恩，以表达他们的虔诚

推荐地：黑风洞庙

#### 华人春节 农历正月初一至正月十五

春节是华人庆祝和喜庆的节日，到处敲锣打鼓，热闹非凡。在这长达15天的欢庆中，家人团聚，其乐融融，各大商场和社区中还有多姿多彩的舞狮、舞龙表演等颇具马来情调的传统庆祝活动

#### 马来西亚 MGP 购物节 3月至4月

该购物节为即将举行的一级方程式赛车大赛先行热身，当地的购物中心和百货商店会有大量优惠促销活动，以诱人的价格推出丰富的物品，让前来的赛车爱好者和当地购物者尽情血拼。准备行囊，向丰富多彩、优惠多多的购物节出发吧

推荐地：中央艺术坊，茨厂街，武吉免登，谷中城，双子塔



## 旱季

4 - 9 月

### 气候 & 提醒

旱季的吉隆坡，天气较为炎热，且不排除骤雨、强降雨的可能，但总的来说，气候还是非常舒适的，基本上不会影响游客的出行

### 节庆活动

**卫塞节** 每年5月的月圆之日

佛教最重要的节日，纪念佛祖诞生、成道和圆寂。佛堂和神庙会有盛大的花车游行，后面有很多信徒手持香火，一路祈祷一路跟着花车前行，场面非常壮观

推荐地：吉隆坡天后宫，观音庙



由于每年举办的日期和时间不一定，具体的时间请以吉隆坡官方旅游网 [www.tourism.gov.my/zh-cn/cn/web-page/events-n-festivals](http://www.tourism.gov.my/zh-cn/cn/web-page/events-n-festivals) 发布的信息为准。出行前请上网查看吉隆坡天气一周预报 [www.weather.com.cn/weather/105010100.shtml](http://www.weather.com.cn/weather/105010100.shtml)

**马来西亚多彩多姿活动** 5月22日至5月24日

马来西亚重要的文化盛事将再次回归，带给游客丰富多彩的活动。这期间可以欣赏到展示马来西亚艺术和工艺的大量传统表演、丰富多彩的游行和展览

推荐地：吉隆坡独立广场

**马来西亚国际旅游夜间花卉展** 6月12日至6月15日

在花卉展期间，会有各式各样的花展和五颜六色、装饰华丽的花车游行，此外，游客还有机会欣赏到绚烂缤纷的彩船在湖中游弋的炫目美景

推荐地：布城

**马来西亚购物嘉年华** 6月28日至9月1日

这是一个血拼、美食和狂欢的日子！马来西亚购物嘉年华旨在通过一系列促销和诱人的折扣吸引消费者。在这期间，游客可以充分体验到疯狂购物的乐趣

推荐地：谷中城，武吉免登，吉隆坡 Pavilion 商场，双子塔

**斋月集市** 6月29日至7月27日

开斋节前一个月是穆斯林的禁食月。这段时间市区到处涌现出货摊和集市，提供大量美食等待穆斯林开斋

**吉隆坡节** 7月1日至7月31日

这是一个令人兴奋的年度节日，将拥有一系列丰富多彩的活动和表演。此节日始于2006年，庆祝马来西亚各个阶层的大团结

**开斋节**

回历10月1日（2014年在7月28日至7月29日）

马来人的春节，庆祝斋月的结束。穆斯林们会在这天到清真寺举行隆重而特殊的祷告仪式。人们会从四面八方赶回家中同亲人团聚，拜访好友，共同庆祝这一开心的节日。游客将在这天受到最热情的欢迎，并有机会品尝富于当地特色的美食盛宴

**马来西亚国庆日** 8月31日

又名“独立日”。1957年8月31日是马来西亚联邦独立的日子，每年这一天，人们都会举行各种庆祝游行活动和演出，举国欢庆

推荐地：吉隆坡独立广场



# 吉隆坡住宿指南

在吉隆坡，各档次的酒店遍布全城，从背包客栈到豪华酒店，一应俱全，可以满足所有游客的需求。大部分酒店主要分布在武吉免登区（Bukit Bintang）、双子塔区（KLCC）和茨厂街区（Petaling Street）。酒店的位置和治安绝对是最主要的考虑因素，这些地方不仅景点都比较集中，而且还是购物和美食天堂，交通非常方便。

——去哪儿网聪明旅行家 BoBo Kow

## 武吉免登区 (Bukit Bintang)

武吉免登区位于吉隆坡市中心以南，这里不仅是大型购物广场的集聚地，还是个美食天堂，有吉隆坡著名的美食街——阿罗街（Jalan Alor）。到了晚上，这里更是一个不夜城，各色酒吧随处可见。这一区的酒店中高档居多。

### 集装箱酒店 Container Hotel

**推荐人群：艺术爱好者，创意工作者，背包客**

这是一家结合艺术与绿色概念的环保酒店。酒店的建筑是用循环再用的材料打造而成。集装箱改造的客房和门口的粉红色坦克是酒店的特色。老板是一名华人，可用普通话沟通。酒店的位置极佳，步行 10 分钟即可到达 Pavillon 购物广场和星光大道。

📍 No.1, Jalan Delima, Kuala Lumpur

☎ +60 3 2110 4388

¥ 标准双人房 100 马币起

🚆 搭乘单轨火车，在 Bukit Bintang 站下车，步行 1 公里可达

🌐 [www.containerhotel.com.my](http://www.containerhotel.com.my) (英)

### 庭院精品酒店 The Yard Boutique Hotel

**推荐人群：小资，美食爱好者**

融合现代化和殖民风格设计的庭院精品酒店坐落于金三角繁华地段武吉免登。酒店只有 11 间客房，全都经过精心设计。酒店里还有个小庭院，游客可以在其中完全放松，享受繁华市区里的一刻宁静。酒店的位置非常好，可轻松步行至附近的各大商场和美食街。酒店距离阿罗美食街仅 0.1 公里，距 10 号胡同 0.3 公里，距 Pavillon 购物广场 0.8 公里。

📍 Lot 623 (51D), Jalan Tingkat Tong Shin, Kuala Lumpur

☎ +60 3 2141 1017

¥ 标准双人房 170 马币起



Container Hotel

🚆 搭乘单轨火车，在 Bukit Bintang 站下车，步行 0.3 公里可达

🌐 [www.theyard.com.my/theyard-boutique-hotel/](http://www.theyard.com.my/theyard-boutique-hotel/) (英)

### 吉隆坡宾乐雅酒店 Parkroyal Kuala Lumpur

**推荐人群：商务人士，全家游**

这是一家 5 星级酒店，位于市中心黄金地段。附近的高档购物和娱乐区能让游客更贴近地感受吉隆坡这座最具活力城市跳动的脉搏。酒店的马路对面就是金河广场（Sungei Wang Plaza），步行可达 Lot10、星光大道、升禧艺廊购物中心和 Pavilion 商场。喜欢电子产品的游客，也可去附近的刘蝶广场（Low Yat Plaza）逛逛。夜幕降临之后，还可步行到阿罗街品尝地道的美食。

📍 Jalan Sultan Ismail, Kuala Lumpur

☎ +60 3 2147 0088

¥ 标准双人房 300 马币起

🚆 搭乘单轨火车，在 Bukit Bintang 站下车，步行 0.2 公里可达

🌐 [www.parkroyalhotels.com/cn/hotels/malaysia/kuala-lumpur/parkroyal/index.html](http://www.parkroyalhotels.com/cn/hotels/malaysia/kuala-lumpur/parkroyal/index.html) (中、英)



## 双子塔区 ( KLCC )

双子塔区位于吉隆坡市中心，是吉隆坡地标双子塔的所在地，也是吉隆坡重要的贸易中心，多家跨国公司的办公楼所在地。这里有购物中心、水族馆、酒吧街以及各类餐厅。如果有足够的预算，则可以选择位置较高的酒店近距离欣赏双子塔。这一区基本上都是高档星级酒店，价钱较贵。

### 吉隆坡盛贸饭店 Traders Hotel by Shangri-La

**推荐人群：商务人士，亲子同游**

位于吉隆坡会议中心 ( KL Convention Center ) 的吉隆坡盛贸饭店是欣赏吉隆坡夜景的最佳酒店之一。酒店正对双子塔，酒店外就是城市走廊和花园。酒店距离吉隆坡市中心公园仅 0.2 公里，距水族馆 0.3 公里，距阳光广场 0.5 公里。

- 📍 Kuala Lumpur City Centre, Kuala Lumpur
- ☎ +60 3 2332 9888
- ¥ 标准双人房 333 马币起
- 🚗 搭乘轻快铁，在 KLCC 站下车，步行 0.6 公里可达
- 🌐 [www.shangri-la.com/cn/kualalumpur/traders/](http://www.shangri-la.com/cn/kualalumpur/traders/) ( 中 )

### 萨玛希别墅 Villa Samadhi

**推荐人群：社会精英，商务人士，蜜月游**

这是一家隐藏在吉隆坡市中心的别墅式酒店。酒店的建筑是以如竹子、干草、原木等天然材料建造而成。里面的 21 间客房全都经过精心设计，各有特色。大部分的房间都有小阳台，有的还可直达泳池。为了让游客感觉宾至如归，酒店还专设间配有小厨房的客房。此外，为避免游客受到不必要的打扰，酒店的治安管理很严格，只有住客才能进入。酒店距离手工艺品中心 1.2 公里，距吉隆坡市中心公园 1.3 公里，距吉隆坡会议中心 1.3 公里。

- 📍 No.8, Jalan Madge, Kuala Lumpur
- ☎ +60 3 2161 0769
- ¥ 标准双人房 650 马币起
- 🚗 搭乘轻快铁，在 Ampang Park 站下车，步行 0.9 公里可达
- 🌐 [www.villasamadhi.com.my](http://www.villasamadhi.com.my) ( 英 )

## 唐人街区

茨厂街区位于吉隆坡市中心西南边，步行可到达中央艺术坊、独立广场、吉隆坡旧火车站、富都车站等多个地方。这里也是背包客最理想的选择，到处是背包客栈和廉价酒店，价格也很便宜。



### 探险家宾馆 The Explorers Guesthouse

**推荐人群：背包客，穷游族**

探险家宾馆提供优质且价格低廉的住宿，位于吉隆坡购物中心、观光区及餐饮美食区。酒店共有 25 间客房可供选择，每个房间都给人安静典雅的感觉。得天独厚的地理位置让这家宾馆成为茨厂街区的最佳留宿酒店。中央艺术坊和茨厂街都近在咫尺。

- 📍 No.128 & 130, Jalan Tun H.S. Lee, Kuala Lumpur
- ☎ +60 3 2022 2928
- ¥ 标准双人房 80 马币起
- 🚗 搭乘轻快铁，在 Pasar Seni 站下车，步行 0.3 公里可达
- 🌐 [www.theexplorersguesthouse.com](http://www.theexplorersguesthouse.com) ( 英 )

### 吉隆坡回家酒店 Backhome KL

**推荐人群：背包客，艺术工作者**

有 5 星级背包客栈美誉的吉隆坡回家酒店是由殖民时代的店屋精心改建而成，曾荣获马来西亚建筑公会 PAM 颁发的“最佳改装再利用奖” ( Best Adaptive Re-use )，其新颖的设计和舒适的环境也让酒店连续两年成为马来西亚最佳 Hostel。该酒店距离嘉美克清真寺 0.2 公里，距小印度 0.3 公里，距苏丹阿都沙末大厦 0.4 公里，距中央艺术坊 0.4 公里。

- 📍 No.30, Jalan Tun H.S. Lee, Kuala Lumpur
- ☎ +60 3 2022 0788
- ¥ 标准双人房 103 马币起，床位 42 马币起
- 🚗 搭乘轻快铁，在 Masjid Jamek 站下车，步行 0.2 公里可达
- 🌐 [backhome.com.my](http://backhome.com.my) ( 英 )



### 九格酒店 GRID 9 Hotel

**推荐人群：背包客，穷游族**

坐落在 Maharajalela 火车站旁的九格酒店，是一个设计新颖年轻的酒店。从酒店步行到茨厂街只需 10 分钟。

📍 No.9, Jalan Maharajalela, Kuala Lumpur

☎ +60 3 9226 2629

¥ 标准双人房 120 马币起，床位 40 马币起

🚆 搭乘单轨火车，在 Maharajalela 站下车，步行 0.1 公里可达

🌐 [www.grid9hotels.com](http://www.grid9hotels.com) (英)

### 吉隆坡基欧酒店 Hotel GEO

**推荐人群：寻求交通便利者，亲子同游**

位于茨厂街的吉隆坡基欧酒店地理位置优越，临近地铁站，距离茨厂街、老火车站、国家清真寺都很近，步行就可到达，附近找餐厅也相对方便。前台早班服务生会说中文，方便中国游客与之交流。

📍 No.7, Jalan Hang Kasturi, Kuala Lumpur

☎ +60 3 2032 2288

¥ 标准双人房 150 马币起

🚆 搭乘轻快铁，在 Pasar Seni 站下车，步行 0.1 公里可达

🌐 [www.geohotelkl.com](http://www.geohotelkl.com) (英)

## 中央车站 / 谷中城 ( Mid Valley ) / 孟沙 ( Bangsar )

如果想要交通方便又不失清静的环境，吉隆坡中央车站

附近地带也是不错的选择。这里靠近谷中城购物中心，孟沙美食区等。这一带的酒店相对来说以中高档星级居多。

### 吉隆坡大酒店——雄伟厅

#### The Majestic Hotel Kuala Lumpur - Majestic Wing

**推荐人群：社会精英，商务人士，蜜月游**

吉隆坡大酒店 - 雄伟厅位于中央车站区，交通便捷，靠近马来西亚铁路管理大楼、国家清真寺等景点。该酒店建于 1932 年，是一家古色古香而又豪华典雅的 5 星级酒店。客房装饰精美，且拥有一系列的设施和服务让游客宾至如归。酒店还有专车接送服务，每天往返于中央车站和武吉免登。在结束一天的外出观光之后，游客可以享受酒店内的各种休闲设施，包括健身中心、游泳池等。

📍 No.5, Jalan Sultan Hishamuddin, Kuala Lumpur

☎ +60 3 2785 8000

¥ 标准双人房从 731 马币起

🌐 [www.majestickl.com](http://www.majestickl.com) (英)

### 吉隆坡艾美酒店 Le Meridien Kuala Lumpur Hotel

**推荐人群：寻求交通便利者，商务人士，小资**

吉隆坡艾美酒店位于中央车站旁，在此下榻的游客可利用便利的交通网络快速通往市内各主要地区，也可轻松往返于吉隆坡国际机场和酒店之间。该酒店距离国家博物馆 0.2 公里，距离鸟园 0.7 公里。

📍 No.2, Jalan Stesen Sentral, Kuala Lumpur

☎ +60 3 2263 7888

¥ 标准双人房从 300 马币起

🚆 搭乘轻快铁，在 KL Sentral 站下车，步行 0.1 公里可达

🌐 [www.starwoodhotels.com/lemeridien/property/overview/index.html?propertyID=1840&language=zh-CN&ES=LPS\\_1840\\_CN\\_LM\\_LANGDD\\_AP](http://www.starwoodhotels.com/lemeridien/property/overview/index.html?propertyID=1840&language=zh-CN&ES=LPS_1840_CN_LM_LANGDD_AP) (中)

### 圣吉尔斯豪华花园酒店

#### The Gardens Hotel & Residences-St Giles Luxury Hotel

**推荐人群：购物爱好者，亲子同游**

该酒店与吉隆坡最大的购物中心之一谷中城购物中心相连，出门就是商城，足以逛上一天的时间，可充分享受购物的乐趣。

📍 Lingkaran Syed Putra, Kuala Lumpur

☎ +60 3 2268 1188

¥ 标准双人房从 385 马币起

🚆 搭乘电动火车，在 Mid Valley 站下车，步行 0.2 公里可达

🌐 [www.stgiles-hotels.com/TheGardens/](http://www.stgiles-hotels.com/TheGardens/) (英)



# 交通 & 通讯指南

吉隆坡有复杂庞大的公共交通系统，各个街区之间的交通十分便捷方便。同时，在吉隆坡的许多地方都有免费 WiFi，可让你随时上网查询信息。

——去哪儿网聪明旅行家 BoBo Kow

## 交通

### Touch N Go 卡

马来西亚的 Touch N Go 卡，顾名思义就是刷一下即可走人，类似国内的交通一卡通，可用于市内各种交通方式如快捷通巴士、轻快铁、单轨火车、电动火车、机场快铁、机场地铁等。此外，高速收费站、商场停车场均能使用。

游客可在吉隆坡国际机场、吉隆坡廉价航空机场或吉隆坡中央车站购买一张 Touch N Go 卡，能省去不少准备零钱和排队买票的麻烦。一张卡价格为 10 马币，需充值使用。此外，加油站、高速路口、L 轻快铁站和电动火车站均有充值服务且不收服务费。ATM 提款机也可以充值，但需要支付 0.5 马币的手续费。

### 吉隆坡的三个机场

#### 1、吉隆坡国际机场

(Kuala Lumpur International Airport; 简称 KLIA)

大部分航班都在此机场起降，从这里到市区的方法有：

- 乘坐机场快铁 (KLIA Express)，其单程票价为 35 马币，由机场直达吉隆坡中央车站 (KL Sentral)，全程只需 28 分钟，这是到达市区最快捷的交通方式。
- 乘坐机场地铁 (KLIA Transit)，单程票价也是 35 马币，途径沙叻丁宜站 (Salak Tinggi)、布城 / 赛城站 (Putrajaya & Cyberjaya)、南湖镇站 (Bandar Tasik Selatan)，最后抵达吉隆坡中央车站 (KL Sentral)。
- 乘坐大巴 (Star Shuttle)，单程票价 10 马币，开往市区的主要车站：富都车站 (Pudu Raya) 和 Batu 3 站。
- 乘坐大巴 (Express Coach)，单程票价 10 马币，往返 18 马币，开往吉隆坡中央车站 (KL Sentral)。
- 乘坐小巴 (Star Limo)，单程票价为 18 马币，开往市



区酒店。

- 乘坐机场出租车，可开往市区任一角落，时间在 30 分钟至 1 个小时之间，有不同车型可供选择，Budget 车型到达中央车站票价约 70 马币，Luxury 和 Family 车型约 180 马币，需在机场大厅的柜台预先购票。

[www.klia.com.my](http://www.klia.com.my) (英)



BoBo Kow 温馨提醒：

机场快铁 (KLIA Express) 和机场地铁 (KLIA Transit) 常令游客混淆，这两者的区别只在于机场快铁中途不靠站，而机场地铁则途经多个车站。

#### 2、吉隆坡廉价航空机场

(Kuala Lumpur Low Cost Carrier Terminal; 简称 LCCT)

亚州航空 (Air Asia)、宿务太平洋航空 (Cebu Pacific) 和虎航 (Tiger Airline) 等廉价航空都在此机场起降。

游客可搭乘机场大巴或机场出租车到市区。机场大巴开往市区的主要车站，游客到达机场后可根据当下最早的出发时间选择大巴，其单程票价为 10 马币左右。此外，这里也有去往云顶的大巴，单程票价为 35 马币，全程大约 2.5 小时。机场出租车开往市区的票价约为 70 马币。无论大巴还是出租车，都必须在机场大厅的柜台预先购票。

[www.lcct.com.my](http://www.lcct.com.my) (英)



BoBo Kow 温馨提醒：

国际机场和廉价航空机场之间有区间巴士。从早上 5 点至夜间 12 点半，每 20 分钟一班。票价为 1.5 马币，车程约 15 分钟。



### 3、梳邦机场 (Subang Terminal Airport)

马来西亚第一个国际机场，距离市区大约 25 公里。目前只有成功航空 (Berjaya Air) 和飞萤航空 (Firefly) 在此起降，主要作为低成本航空公司的枢纽机场。从这里到市区的方法有：

- 乘坐机场巴士，途经格兰那再也轻快车站 (Kelana Jaya LRT station)，开往华加连车站 (Pekeliling Bus Station)，全程时间约 1 小时。
- 机场外的大路有公交 U81 路可到达中央艺术坊 (Central Market)，票价约 3 马币，时间在 45 分钟至 1.5 小时之间。
- 到达市区的最佳方式是打的，可在机场大厅出租车购票柜台购票，到中央车站约 28 马币。

[www.subangskypark.com](http://www.subangskypark.com) (英)

### 吉隆坡中央车站 (KL Sentral)

吉隆坡中央车站连接了海陆空三种交通运输方式。

底层：巴士停靠站，开往吉隆坡国际机场、吉隆坡廉价航空机场和云顶高原等地巴士的起点和终点都在这里。从这层出站，横过马路就是单轨火车 (KL Monorail) 站。

二层：电动火车 (KTM Komuter) 售票柜台及乘车处、机场快铁、机场地铁交通站，出租车售票柜台，马来西亚航空、亚航服务柜台，旅游咨询柜台，行李寄存柜台，此外，ATM、货币兑换点、电话卡出售店、便利店、麦当劳等也在这一层。

三层：开往吉隆坡以外各个城市 (包括新加坡和曼谷)

的火车乘车处，火车售票柜台，出租车停靠点，此外，这层也有 ATM、货币兑换商和行行李寄存柜台。

[www.klsentral.com.my](http://www.klsentral.com.my) (英)

### 长途巴士

南湖镇交通综合总站 (Terminal Bersepadu Selatan)：开往各大南部城市 (如柔佛，邻国新加坡) 的大巴都在这里出发。

富都中环车站 (Pudu Sentral)：开往北部 (包括檳城、金马伦高原等) 的大巴都在这个车站出发。

太子车站 (Putra Bus Terminal)：开往东海岸城市 (如登嘉楼、哥打巴鲁等) 的大巴都在这个车站出发。

### 轻快铁 (LRT)、单轨火车 (Monorail)、 电动火车 (KTM Komuter)

吉隆坡的铁路网络几乎覆盖了大部分旅游景点和购物中心。其中，轻快铁和单轨火车的票价介于 1 ~ 3 马币之间，营运时间为 6:00 ~ 23:00，但上下班高峰时段客流量较大。电动火车涵盖的路线较轻快铁和单轨火车更远，营运时间是 5:30 ~ 22:30，票价介于 1 ~ 10.2 马币之间。



BoBo Kow 温馨提醒：

电动火车专设了一节“粉红车厢”，供女士专用，以保证女性乘客不受异性的骚扰。男性乘客需注意相关标示，避免误入女性车厢。

## 市内巴士

快捷通 ( Rapid KL ) 是目前吉隆坡最大的巴士公司，路线覆盖吉隆坡市区及其附近城市。营运时间为 6:00-23:00。市内车费基本在 1 马币左右，乘客需自备零钱。巴士不报站名，下车需要提前按铃。

[www.myrapid.com.my/journeyplanner/bus/routes](http://www.myrapid.com.my/journeyplanner/bus/routes) ( 英 )

## 观光巴士 ( KL Hop-on Hop-off )

观光巴士路线涵盖吉隆坡 42 个最主要的景点和市中心 100 多家酒店。全程停靠 23 个站点，游客可在任何一站上车买票。巴士票分为 24 小时和 48 小时两种，买票后可在有效时间内随意在任何景点上下车。车上设有免费 WiFi 以及包括中文在内的 8 种语言讲解系统。营运时间为 9:00 ~ 20:00，每 40 分钟一班车。

¥ 45 马币 /24 小时，79 马币 /48 小时

5-12 岁儿童 / 学生 / 残障人士票：24 马币 /24 小时，43 马币 /48 小时

[www.myhoponhopoff.com/index.php](http://www.myhoponhopoff.com/index.php) ( 英 )

## 出租车 ( Teksi )

吉隆坡出租车数量较多，起步价为 3 马币，1 公里以上每 115 米加收 0.1 马币，行车等候首 3 分钟 3 马币，每超出 21 秒加收 0.1 马币。凌晨 12 点至早上 6 点加收 50% 的费用，使用叫车服务外加 2 马币。此外，如去机场还需另加 12 马币，或事先谈好价钱。

### Tips 小贴士

BoBo Kow 温馨提醒：

吉隆坡出租车司机也有不打表乱开价的情况，遇到这种情况可以拨 1800889600 投诉或发短信至 15888。上车前务必和司机确认是否打表计费。



## 通讯

### 网络

酒店、餐厅、咖啡馆和购物中心大都有免费的 WiFi，只需向服务员获取密码便可。此外，观光巴士 ( KL Hop-on Hop-off ) 上也有免费 WiFi，上车时可向售票员索取密码。

电话卡马来西亚主要有 3 家电讯公司，Maxis、Digi 和 Celcom，都是单向收费。其中 Maxis 的 Hotlink 卡性价比最高，收费最便宜，拨打中国的号码每 30 秒只要 0.05 马币，而且信号稳定，覆盖范围广。打回中国只需拨 132+0086+ 区号 ( 去掉前面的 0 ) + 号码。除了电话商，7-11 和 99 speedmart 等连锁超市均可购卡和充值。

### 寄明信片

寄明信片建议到邮局 ( Pos Malaysia ) 购买邮票，寄往国外邮资 0.5 马币，并将明信片投入标注 “Lain-lain tempat” ( 意为 “其他地方” ) 的邮箱。马来西亚邮政局 ( Pos Malaysia ) 在吉隆坡有超过 60 家分局，营业时间为：星期一至星期五 8:30 ~ 17:30，星期六 8:30 ~ 13:00。在大型的购物广场如，谷中城 Mid Valley，时代广场 Berjaya Times Square 等都设有分局，营业时间为：星期一至星期六 10:00 ~ 21:00，星期日 10:00 ~ 16:00。KLCC 分局营业时间为：星期一至星期日 10:00 ~ 18:00。



# Classic Kuala Lumpur

## 经典·吉隆坡

### 吃货必看：吉隆坡四大菜系美食指南

吉隆坡绝对是吃货的天堂，多元民族文化的融合令吉隆坡成为美食的集聚地。这里有以辛辣为主的马来菜，种类繁多的中餐，有南北印度美食，更有风味独特的娘惹菜，这些都是来吉隆坡旅游不可错过的美食体验。此外，日韩料理、中东菜肴和西式料理也是应有尽有。从高档餐厅到街边小吃，处处能满足您的味蕾。

——去哪儿网聪明旅行家 BoBo Kow

#### 马来菜

辛辣为主的马来菜，以牛、羊、鸡、海鲜为主料，加入辣椒、姜、咖喱叶、孜然、罗望子、月桂叶、香茅等多种香料和椰浆烹调，口感又香又辣，能为你带来缤纷刺激的味觉体验。马来菜的主食是米饭，由于受到华人生活习惯的影响，面、米粉和粿条也渐渐成为主食。绝大多数马来人都是穆斯林，所以料理中不含猪肉。最具代表性的马来美食有：

##### 1. 沙爹 Satay

最具代表性的马来西亚小吃非沙爹莫属。它是用竹签串上经腌制的鸡、牛、羊、内脏等并用炭火烤制而成。食用时沾上以花生、椰浆、辣椒以及各类香料等煮成的沙爹酱，味道更是一绝。小贩也会给你一些新鲜黄瓜片、洋葱片之类作为配菜，让你蘸着沙爹酱吃，还可以用椰叶包裹煮香的米饭配着吃。

##### 2. 咖喱面 Mee Curry

以辣椒、南姜、蒜蓉、虾米、香茅等多个小时熬出来的浓味辣汤，再加入椰汁做成咖喱汤底，然后放入面条，配以蚶、鱼丸、豆腐卜、芽菜、叉烧等配料，即成一碗色香味俱全的咖喱面。



### 3. 椰浆饭 Nasi Lemak

用椰浆和香叶煮好的饭，配上炸酱鱼子、炒花生、熟蛋、黄瓜片和参巴辣椒，便是马来西亚人最爱的早餐之一——椰浆饭。如今为了满足吃货的需求，椰浆饭的配菜也变得更加丰富，除了咖喱鸡、羊、牛肉，还有参巴鱿鱼、蚬、虾等各种海鲜供你选择。

### 4. 亚三叻沙 Asam Laksa

用特制的濑粉加上黄瓜丝、洋葱丝、红辣椒丝、凤梨丝、生菜丝、姜花丝和薄荷叶，再淋上用甘望鱼肉、罗望子加香料熬成的汤头，最后再加一汤匙虾酱，便是一碗口味丰富的亚三叻沙了。

### 5. 罗惹 Rojak

马来式水果沙拉，以生芒果、半熟木瓜、沙葛、芽菜、黄瓜、凤梨、虾饼和油条为配料，用虾酱凉拌后再撒上花生碎和芝麻而制成。口感有点甜，有点咸，还有点水果的微酸，是最棒的开胃菜。

### 6. 炸香蕉 Pisang Goreng

沾上面糊的香蕉用热油炸至熟透而成，经过烹调后的香蕉有着独特的香味，是本地人最爱的小吃。大街小巷处可见卖炸香蕉的摊贩。



马来菜推荐餐厅：

#### 1. Bijan. Bar & Restaurant

📍 No.3, Jalan Ceylon, Kuala Lumpur

🕒 16:30 ~ 23:00

💰 人均 75 马币

🚶 搭乘单轨火车，在 Bukit Bintang 站下车，步行约 10 分钟 (0.75 公里) 可达

🌐 [www.bijanrestaurant.com](http://www.bijanrestaurant.com) (英)

#### 2. 关夫人餐厅 Madam Kwan's

📍 阳光广场、谷中城购物中心、Pavillion 商场等均有分店。

🕒 11:00 ~ 22:00

💰 人均 35 马币

🌐 [www.madamkwans.com.my](http://www.madamkwans.com.my) (英)

## 马来中餐

15 世纪初，从中国南部地区来到南洋谋生的华人把他们故乡的烹调法也带来了，只为煮出家乡菜的味道以解乡愁。客家、福建、潮州、广东等料理在这里就这样被延续下去。为了迎合不同籍贯人的口味和南洋气候，及加以应用本土材料，在不停改良和演变下，渐渐形成了今天的独有的马来西亚中餐味道。最受欢迎的美食有：



### 1. 肉骨茶

肉骨茶是以排骨、粉肠、猪蹄、五花肉、猪肚加上中药材和香料炖煮而成，再配上一碗白饭、一个油条便是人间美味。肉骨茶是由马来西亚的华人发明独创的，以巴生肉骨茶最为知名。相传当时移民至马来西亚的华人为了长时间维持体力并适应热带地区的气候，把从家乡带来的中药材加上猪肉骨炖煮作进补。清香扑鼻的美味，得到各阶层人士的喜爱，最终成为家喻户晓的美食。

推荐餐厅：

#### 宝香绑线肉骨茶 Pao Xiang Bak Kut Teh

📍 Lot 6.38, level 6, Pavillion Kuala Lumpur, Jalan Bukit Bintang, Kuala Lumpur

🕒 10:00 ~ 22:00

💰 人均 25 ~ 30 马币

🚶 搭乘单轨火车，在 Bukit Bintang 站下车，步行约 5 分钟 (0.35 公里)



## 2. 福建炒面 & 广府炒鸳鸯

在吉隆坡，任何一档写着“大炒”的熟食摊都必定会有福建炒面，可见福建炒面在当地人心目中占有一席之地。而有福建炒面的地方又必定会有广府炒鸳鸯，这两者就像榴莲和山竹一样，一个是面中之王，一个是面中之后，当地人通常会各点一份和同伴一起分享。福建炒面是先以老抽酱油等调味料将猪油渣和其他配料炒香，最后加入粗油面快炒。广府炒鸳鸯则先将河粉炒香，米粉炸脆，最后再淋入已煮好的滑蛋芡汁。一者黑，一者白；一者干，一者湿；一者福建式，一者广府式。相映成趣。

推荐餐厅：

### 金莲记福建面美食馆

📍 No.45-51, Jalan Petaling, Kuala Lumpur

🕒 11:00 ~ 23:00 (每隔两周三休息)

💰 人均 15 马币

🚶 搭乘轻快铁，在 Pasar Seni 站下车，步行约 7 分钟 (0.45 公里)

### Tips 小贴士

BoBo Kow 温馨提醒：

按照吉隆坡当地人的地道吃法，吃福建炒面时，可加入一些参峇马来盖 (马来西亚特有的辣椒酱) 调味，吃广府炒鸳鸯时，则可加入新鲜辣椒调味。

## 3. 酿豆腐

酿豆腐是客家人发明的食物。由于吉隆坡客家人众多，他们的饮食习惯也逐渐渗入到当地的饮食文化中。吉隆坡人所说的“酿豆腐”其实只是个统称，其中也包括其他的酿料：茄子、苦瓜、腐竹、豆腐卜、炸鱼饼等。酿豆腐就是用所选酿料酿入事先准备好的猪绞肉和鱼肉混合而成的肉泥，用油煎煮而成。酿豆腐配以白饭是广受当地人喜爱的午餐。

推荐餐厅：

### 怡保律酿豆腐 Ipoh Road Hakka Yong Tau Fu

📍 No.67, Jalan Segambut, Kuala Lumpur

🕒 09:00 ~ 17:00 (周一休息)

💰 人均 15 马币

🚶 搭乘电动火车，在 Segambut 站下车，步行 7 分钟 (0.55 公里)



## 4. 海南鸡饭

海南鸡饭的做法是将煮熟的鸡肉马上泡在冰水中，使鸡肉更有弹性，同时也防止剩余的热量继续烹煮以致鸡肉过熟，让鸡吃起来皮滑肉嫩。然后再用剩余的鸡油煮饭，这样煮出来的饭粒也特别香滑。吃法是，将鸡肉佐以特制姜蒜蓉酱或辣椒姜蓉酱，拌着鸡饭吃。

推荐餐厅：

### 南香鸡饭

📍 No.56, Jalan Sultan, Kuala Lumpur

🕒 10:00 ~ 15:00

💰 人均 15 马币

🚶 搭乘轻快铁，在 Pasar Seni 站下车，步行约 6 分钟 (0.5 公里)



## 印度菜

说到印度菜，最受马来西亚人喜爱的莫过于嘛嘛档餐（由马来西亚淡米尔裔穆斯林所经营的饮食档）。无论何种种族或年龄的人，入夜后总爱和三五好友在嘛嘛档点一杯拉茶，然后东西南北胡扯一番。特别是在足球赛季，球迷总会聚集在一起，支持自己喜爱的球队。嘛嘛档食物也以辣为主味，基于伊斯兰教教义和印裔的生活习俗，嘛嘛档不经营与猪肉和牛肉相关的食物料理。最普遍的印度菜有：

### 1. 拉茶 Teh Tarik

拉茶其实就是奶茶，冲泡时用两个杯子拉来拉去，拉得越长，起泡越多，味道也越好。拉茶是马来西亚人独创也是最受欢迎的饮料。

### 2. 印度煎饼 Roti Canai

这就是常出现在电视屏幕上的印度甩饼。煎得香脆的煎饼沾上豆、鱼或咖喱，这是最基本的吃法。后来，为了迎合社会各阶层人士的口味，经印度小哥的大胆创新，各种不同风味的印度煎饼在马来西亚层出不穷：洋葱味煎饼（Roti Bawang）、鸡蛋味煎饼（Roti Telur）、香蕉味煎饼（Roti Pisang）、沙丁鱼味煎饼（Roti Sardin）……还有一种印度薄煎饼（Roti Tissue），外形薄如纸，多弄成圆锥形，可用手撕下一片片当零食吃。

### 3. 香蕉叶饭 Banana Leaf Rice

香蕉叶饭源于南印度，以素食为底，三菜一饭，淋上咖喱汁，再加上数片脆饼便可制成。在吉隆坡，大部分“香蕉叶”的印度餐厅，无论加菜添饭，都只收一次钱，若加肉类如鸡、鱼、咖喱羊肉等则需另外收费。

### 4. 印度炒面 Mee Goreng

将黄面与蒜头、葱、辣椒、虾、蕃茄、鸡蛋、豆腐和蔬菜快炒，起锅时在面旁放半颗桔子。吃的时候把桔子汁挤在面条上。酸、甜、辣香味俱全。

印度菜推荐餐厅：

#### Restoran Sri Nirwana Maju

📍 No.43, Jalan Telawi 3, Bangsar Baru, Kuala Lumpur  
🕒 07:00 ~ 03:00  
💰 人均 15 马币

## 娘惹菜

15 世纪衍生出的娘惹菜是马来西亚最特别、最精致的佳肴之一。结合了传统的中式烹饪法和马来香料，融汇出甜酸、辛香、微辣等多种风味，口感浓重，自成一派，成为马来西亚最具代表性的菜系之一。

### 1. 亚叁香辣鱼 Ikan Asam Pedas

也叫辣味罗望子鱼，在鱼上添加辣椒、香茅、黄薑、蕃茄、罗望子、酸柑叶等香料烹调，再加入秋葵、番茄等，味道酸酸辣辣，吃起来十分开胃。

### 2. 甲必丹咖喱鸡 Ayam Kari Kapitan

用大量香料煮成的甲必丹咖喱鸡比起马来咖喱多了一份清香。

### 3. 马六甲西米 Sago Gula Melaka

用西米做成的甜点，吃时淋上香浓的椰糖，甜而不腻。

### 4. 娘惹糕

娘惹糕颜色鲜艳，是马来居民最爱的小吃之一。

娘惹菜推荐餐厅：

#### Restoran Lima Blas

📍 No.15, Jalan Mesui, Off Jalan Nagasari, Kuala Lumpur  
🕒 11:00 ~ 15:00, 18:00 ~ 22:00 (周日休息)  
💰 人均 25 马币  
🚶 搭乘单轨火车，在 Bukit Bintang 站下车，步行约 10 分钟 (0.7 公里) 可达



# 吃货的福地：吉隆坡 2 大美食聚集地

吉隆坡是一座充满活力的不夜城，越夜越精彩。想融入当地的饮食文化，美食街是不可错过的体验。掺杂着生活气息和街坊人情的美食街，似乎天生就有一种贴近人心的亲和力。在这里，你不仅能够品尝到最地道的美食，还能享受到优惠便宜的价格和多样的选择。

——去哪儿网聪明旅行家 BoBo Kow

## 1 茨厂街美食区

茨厂街美食区坐落于吉隆坡最古老的街道上，其中涵盖范围包括茨厂街、苏丹街 (Jalan Sultan)、敦李孝式街 (Jalan Tun H.S.Lee)、敦陈祯禄路 (Jalan Tun Tan Cheng Lock) 和鸡场街 (Jalan Hang Jebat)，茨厂街至今已有 140 多年的历史，这里聚集了众多历史悠久的美食店，还有不少由战前老店改造而成的咖啡馆、餐馆、茶艺馆等。无论是早上、中午还是凌晨，这里的美食都能满足你的各色需求。

🕒 早上至凌晨

¥ 人均 20 马币

🚶 搭乘轻快铁，在 Pasar Seni 站下车，步行约 5 分钟 (0.3 公里)



## 2 武吉免登美食区

武吉免登是吉隆坡最繁华的地段，不仅多数购物商场都集聚在此，这里也是个名副其实的美食天堂，更有吉隆坡最负盛名的阿罗美食街。从高档餐厅到街边美食，各色料理一应俱全，绝对能满足吃货们的需求，各种下午茶、本地料理、西式料理、日韩料理、中东料理等可供选择。从早上到夜晚，任何一个时段都不会令你失望。

🕒 早上至凌晨

¥ 人均 30 马币起

🚶 搭乘单轨火车，在 Bukit Bintang 站下车

### 🐫 Tips 小贴士

延伸体验：

位于武吉免登区的阿罗美食街，白天不过是条平平无奇的街道，一到黄昏便开始热闹起来。不到 200 米长的街道两旁集聚了多家熟食摊档。坐在街道旁用餐成为这里的一大特色。在这里，你可以一次性品尝到多种马来西亚有名的特色美食如烤鸡翅、烧魔鬼鱼、沙爹、福建炒面、广府炒鸳鸯、肉骨茶等。

🕒 傍晚至凌晨

¥ 人均 30 马币

🚶 Bukit Bintang 单轨火车站往西步行约 5 分钟



## TOP 6 吉隆坡必买特色伴手礼



### 01 | 皇家雪兰莪锡器

#### ( Royal Selangor Pewter )

闻名全球的锡器品牌皇家雪兰莪的原产地就在吉隆坡。100多年前，吉隆坡是个产锡的地方，吸引了大批中国人远渡大洋来到这里采锡矿。皇家雪兰莪锡器就是在那时候由一个叫杨坤的华人创办的，至今已有129年的历史。产品包罗万象，从饰品到餐具等，样样都是送人的最佳选择。在吉隆坡各大商场均有销售，价格在150-5000马币之间。



### 02 | 巴迪布 ( Batik )

巴迪布是马来西亚的一种传统蜡染印花布，先用蜡在布上画出动植物等图案，再用颜料染成色彩缤纷的布料。用这种布料加工制成睡衣、马来人传统服装、沙滩装、沙滩巾等服饰，穿起来十分凉爽，非常适合马来西亚的酷热天气。此外，巴迪布布料还可以做成各类装饰品、工艺品、洋娃娃等，十分具有马来西亚特色。在中央艺术坊1层有多家销售各式各样巴迪布服饰的商店，价格从15-200马币不等，记得要货比三家后再购买。



### 03 | 咖啡

马来西亚的白咖啡和东革阿里咖啡都很有名，是送礼佳品。其中，旧街场白咖啡和Ali Cafe的东革阿里咖啡最为有名，吉隆坡各大超市、便利店均有销售，价格在15-18马币之间。



### 04 | 茶

生长于京那巴鲁山脚的沙巴茶和来自金马伦高原的红茶也是不错的选择。红茶可以选择Boh Teh品牌的，除了原味，还有柠檬口味、佛手柑口味、百香果口味等可供选择。吉隆坡各大超市和便利店都有销售，价格在4-10马币之间。



### 05 | 肉干

肉干是吉隆坡人最爱的零食之一，也是逢年过节期间的送礼佳品。肉干多以鸡肉、猪肉、牛肉制成，有多种口味可供选择。“我来也”是吉隆坡最有名的肉干店之一，总部位于茨厂街。价格约41马币/斤。除了肉干之外，店里还会出售肉松等土特产，也可选择购买一些。



### 06 | 榴莲糕

榴莲可以算是最能代表马来西亚的水果。由于新鲜的榴莲不便携带，如果想让国内的亲朋好友也能品尝到马来西亚万果之王的美味，可以买一些榴莲制成的小点心。其中，用榴莲肉做成的榴莲糕就是个非常不错的选择，口味纯正、地道。榴莲糕在吉隆坡各大超市都能买到，价格在8.5 ~ 12马币之间。

# 血拼族必看：吉隆坡六大购物中心

身为世界十大购物天堂之一，吉隆坡绝对不会让人失望。满城的购物商场，一年3次的购物嘉年华，再加上无数大大小小的促销活动，吉隆坡的商场仿佛每天都在大减价。这里的大型购物中心综合了购物、美食以及各种娱乐活动，也是本地人周末最爱消磨时光的去处。

——去哪儿网聪明旅行家 BoBo Kow

## 1 Pavilion 商场 ( Pavilion Kuala Lumpur )

Pavilion 是武吉免登的购物新地标。商场设计宽敞明亮，门口有一座马来西亚最高的琉璃水晶喷泉，属于高端商场。这里云集了来自世界各地的顶级品牌，服装、餐饮、娱乐、家居等时尚商店超过 500 家，是一家大型高端的商场。

- 📍 No.168, Jalan Bukit Bintang, Kuala Lumpur
- 🕒 10:00 ~ 22:00
- 🚆 搭乘单轨火车，在 Bukit Bintang 站下车，步行约 5 分钟 ( 0.35 公里 ) 可达
- 🌐 [www.pavilion-kl.com/content/](http://www.pavilion-kl.com/content/) ( 英 )



## 2 金河广场 ( Sungei Wang Plaza )

金河广场销售各式各样的时装，且价格便宜，是年轻人爱逛的商场。无论你什么时间去，这里都是人山人海。

- 📍 SWP Box No.009, Jalan Bukit Bintang, Kuala Lumpur
- 🕒 10:00 ~ 22:00
- 🚆 搭乘单轨火车，在 Bukit Bintang 站下车，步行约 5 分钟 ( 0.35 公里 ) 可达
- 🌐 [www.sungeiwang.com](http://www.sungeiwang.com) ( 英 )



# 3 升禧艺廊 (Starhill Gallery)

升禧艺廊可算是吉隆坡最具标志性的购物中心，也是星光大道上最耀眼的建筑之一，前卫独特的设计是由世界知名建筑师和国际设计团队精心策划，有着“亚洲最美商场之一”的美誉。国际奢华品牌以及世界级优质商品零售皆聚集于此，包括劳力士和 LV 等。

- 📍 No.181, Jalan Bukit Bintang, Kuala Lumpur
- 🕒 10:00 ~ 22:00
- 🚆 搭乘单轨火车，在 Bukit Bintang 站下车，步行约 5 分钟 (0.35 公里) 可达
- 🌐 [www.starhillgallery.com/chinese/](http://www.starhillgallery.com/chinese/) (中)



# 4 谷中城 (Mid Valley Megamall & The Gardens)

吉隆坡最火爆的购物中心之一，由两家大型购物广场所组成。这里结合了购物、娱乐、美食、酒店、会展中心以及全马来西亚荧幕最多的电影院，拥有超过 630 家商店和餐厅。

- 📍 Mid Valley City, Lingkaran Syed Putra, Kuala Lumpur
- 🕒 10:00 ~ 22:00
- 🚆 搭乘电动火车，在 Mid Valley 站下车
- 🌐 [www.midvalley.com.my/](http://www.midvalley.com.my/) (英)



# 5 阳光广场 (Suria KLCC)

位于双子塔之下的购物中心，里面有多家高档超市、世界品牌专卖店、美食餐厅，此外还有伊纪国屋书店 (Kinokuniya) 等。

- 📍 Kuala Lumpur City Centre, Kuala Lumpur
- 🚆 搭乘轻快铁，在 KLCC 站下车
- 🌐 [www.suriaklcc.com.my/index.html](http://www.suriaklcc.com.my/index.html) (英)

# 6 双威金字塔购物中心 (Sunway Pyramid Shopping Center)

双威金字塔购物中心是一座以埃及金字塔为设计主题的建筑，门口有座仿制的狮身人面像恭候游客的到來。这里有超过 800 家商店，是一个综合娱乐、购物、美食、酒店和水上乐园等各大主题的大型商场。

- 📍 No.3, Jalan PJS11/15, Bandar Sunway, Petaling Jaya
- 🕒 10:00 ~ 22:00
- 🚆 在 KL Sentral 站和 Pasar Seni 站搭乘快捷通 (Rapid KL) 公交大巴 U63 或 U67
- 🌐 [www.sunwaypyramid.com/](http://www.sunwaypyramid.com/) (英)

# 24Hrs 吉隆坡完美一日游

吉隆坡是一个多元文化的大熔炉，各族的文化交融和丰富的历史背景让吉隆坡成为一个与众不同的城市。在这条线路中，将带你以双脚探索吉隆坡这座“建筑博览馆”，欣赏现代与古典的完美结合，品尝各族的风味美食，欣赏各民族的特色风情。

——去哪儿网聪明旅行家 BoBo Kow

从 Dang Wangi 站出口转右沿着 Jalan Ampang 往前接 Jalan Dang Wangi 步行约 350 米到达镒记茶餐馆



## Tips 小贴士

BoBo Kow 温馨提醒：

到马来西亚，新加坡等国家旅行，常会看见老式咖啡馆（Kopitiam）。这些咖啡馆是由早期到南洋谋生的海南人所经营。他们殖民时期在洋人家当帮佣，后来自立门户经营了这种混合了西餐和本地餐的咖啡馆，老式咖啡馆至今已经融入了本地人的生活中。

从 Dang Wangi 搭 LRT 到 Masjid Jamek 站下，佳密清真寺就在出口旁



08:10

## 镒记茶餐馆——历经 86 年的经典老味道

走过英殖民时代，见证了马来西亚的成立，86 年来任由外界世事翻新，这家海南式的咖啡店依旧在城中牢牢地占了一席之地。镒记茶餐馆陪伴了很多人一起长大，对很多老顾客来说吃的是味道，品的是回忆。这里最经典的小吃是 Roti Babi（马来语：Roti= 面包，Babi= 猪），把炒过的馅料（蟹肉，猪肉，洋葱等）包入海南面包里再放入热油里炸。上桌前在盘子里摆放青瓜和西红柿片再把炸好的面包放在上面。另一种主打美食是只有周末才售卖的烧肉，这种西式的烧肉是以新鲜的五花肉卷入开心果，用鼠尾草等香料腌制，再以炭炉烧烤。烤熟后切片再配上店家自制的苹果酱，吃起来别有一番风味。

📍 35, Jalan Dang Wangi, Kuala Lumpur

☎ +60326988108

🕒 08:00~17:00（周一休息）

💰 15 马币 ~ 20 马币

🚇 LRT 站：Dang Wangi

👍 Roti Babi，海南面包，海南茶，咖啡，烧肉

09:10

## 佳密清真寺——沙洲之上的古老清真寺

建于 1909 年的佳密清真寺（Masjid Jamek）是吉隆坡最古老的清真寺。它位于巴生河与鹅麦河交汇的沙洲之上，是吉隆坡的建址之地。印度穆斯林风格建筑是由英国建造师 A.B.Hubbacks 所设计。椰树环绕，圆顶拱柱和红砖砌建而成的佳密清真寺，优雅而充满了古典美。

🕒 每日 08:30 ~ 12:30；14:30 ~ 16:00；周五祈祷仪式期间 11:00 ~ 14:30 关闭

💰 免费

🚇 LRT 站：Masjid Jamek

从佳密清真寺门口往左步行约 80 米到达苏丹亚都沙末大厦



## 7 09:35

### 苏丹亚都沙末大厦——摩尔色彩的古典建筑

建于 1894 年的苏丹亚都沙末大厦 ( Sultan Abdul Samad Building ) 是吉隆坡早期的重要地标性建筑物之一。这座气势不凡的建筑原为殖民地政府秘书处的总部，独立以后成为了直辖区高等法院，2000 年法院被迁至布城后，这里一直被荒废。现在为遗产、文化和艺术部。摩尔，印度，阿拉伯式的混搭设计让它成为世界著名的古典建筑之一。苏丹亚都沙末大厦的前方是独立广场 ( Dataran Merdeka )，1957 年，马来亚的第一任首相东姑阿都拉曼在这个具有历史意义的地方宣布了独立。独立广场的右侧是皇家雪兰莪俱乐部 ( Royal Selangor Club )，现为私人会所。

🕒 全天

💰 免费

🚇 LRT 站：Masjid Jamek

从 苏丹亚都沙末大厦 沿着 Jalan Raja 步行约 450 米 交通灯转右横过马路到达吉隆坡城市长廊



## 10:10

### 吉隆坡城市长廊——鬼斧神工的雕刻艺术

位于独立广场左边的吉隆坡城市长廊 ( Kuala Lumpur City Gallery )，在这里不仅可以拿到免费地图和各种旅行手册，馆内还有展现吉隆坡历史及城市艺术文化的展览。透过玻璃，你可以看到工人们在做艺术雕刻。在一楼的展览厅内有一个吉隆坡最大的城市模型，配合灯光效果，吉隆坡的历史发展将在你眼前展现，楼下还售卖各种精致的木雕手工艺品供你选择。

📍 27 Jalan Raja Dataran Merdeka

🕒 09:00 ~18:30

💰 免费

🚇 LRT 站：Masjid Jamek

🌐 [www.klcitygallery.com](http://www.klcitygallery.com) ( 英 )

从吉隆坡城市长廊出来往前步行约 70 米右拐接 Jalan Sultan Hishamuddin 步行约 240 米稍向左转，朝左向 Jalan Tugu 前行约 530 米到达环岛，朝第 1 个出口进入 Jalan Perdana 步行约 300 米到达国家清真寺

## 10:50

### 国家清真寺——东南亚最大的清真寺之一

古色古香的老火车站旁是马来西亚国家清真寺 ( Masjid Negara )。清真寺建在一个 53000 平方米的花园内，原址是一座基督教堂。这是东南亚最大的清真寺之一，可同时容纳 15000 人做祈祷。国家清真寺的设计有异于其他传统清真寺。式样与装饰同沙特阿拉伯麦加城的三大清真寺有很多相似之处，是由马来西亚的建筑设计师考察了世界上主要伊斯兰国家的清真寺之后设计建造的。屋顶是由 49 个大小不等的圆拱组成的，最大圆拱直径 45 米，呈 18 条放射星芒，代表马来西亚全国的 13 个州和伊斯兰教 5 大支柱。

📍 Masjid Negara, Jalan Perdana, 50480 Kuala Lumpur

🕒 周一至周六 09:00 ~18:00，周五 14:00 ~ 18:00，周日及节假日休息

💰 免费

#### 🐫 Tips 小贴士

BoBo Kow 温馨提醒：

寺院门口有免费租借长袍及头巾，穿戴好才能进入寺院。女士除了脸和手掌不能露出身体任何部位。马来西亚人称清真寺为回教堂，问路时说回教堂当地人更容易明白。

沿着原来的路往回走约 1.1 公里在 textile Museum 前的十字路口转右再沿着 Lebor Pasar Besar 走约 220 米转右进 Jalan Hang Kasturi 步行 180 米到达中央艺术坊



Precious Old China 娘惹菜馆就在中央艺术坊内



从中央艺术坊出来跨过马路往前步行约 180 米，左转入 Lorong Bandar 21 继续步行约 93 米到十字路口右转走约 20 米到达马哈马里安曼兴都庙



11:30

### Precious Old China——老奶奶的娘惹味

娘惹菜可说是马来西亚菜肴里最特别的一种菜系，结合了中式烹饪和本地的香料，让娘惹菜更色香味俱全。

Precious Old China 是中央艺术坊内的一家娘惹菜专门店。一踏进店内，便会顿时被浓浓的中国味包围，酸枝家具、百子柜、古老银饰，布置仿如一间古董店。老板是来自槟城的娘惹后裔，从小被灌输厨房和餐桌上的规矩，至今一一的呈现在餐馆里。想体验娘惹的饮食文化那就到这家老奶奶的娘惹菜馆吧。

📍 Lot M2, Central Market, Jalan Hang Kasturi

🕒 11:00 ~ 22:00

☎ +60322737372

¥ 人均 30 马币 ~ 40 马币

🚇 LRT 站: Pasar Seni

🌐 [www.oldchina.com.my/precious.html](http://www.oldchina.com.my/precious.html) (英)

👉 Pie-Tee, Precious Nasi Lemak, Fish Head Curry, Sago Gula Melaka

13:00

### 中央艺术坊——艺术角落里寻宝

百年前这里原本是一个菜市场，在殖民时代经英国改建，历经百年，老旧的外表在 1980 年重新翻新变成了今天的中央艺术坊 (Central Market)。楼高 3 层占地 8000 平方米的艺术坊售卖了各种来自马来西亚各州的手工艺品。你可以在这买到各种蜡染的商品，如衣服、围巾、摆饰品等。在中央艺术坊的后方有一条画廊街，这里集聚了不少艺术家的画廊，你还可以在这让艺术家帮你画人像。

📍 Jalan Hang Kasturi, 50050 Kuala Lumpur, Wilayah Persekutuan

🕒 10:00 ~ 22:00

¥ 免费

🚇 LRT 站: Pasar Seni

14:05

### 马哈马里安曼兴都庙——马来西亚最精美华丽的印度教寺庙

马哈马里安曼兴都庙 (Sri Mahamariamman Temple) 是全吉隆坡最古老的兴都庙。建于 1873 年，印度南部的建筑风格和采用金饰、宝石与手绘图案，搭配精美的印度教神祇雕塑。精美绝伦的意大利与西班牙风格的瓷砖为寺庙锦上添花。马哈马里安曼兴都庙被誉为马来西亚最精美华丽的印度教寺庙。每逢大宝森节，印度教徒们自深夜起就在这里排队等待出游，他们用 350 公斤纯银、耗费 35 万马币打造出的银色花车载着穆鲁干王 (Lord Muruga) 的肖像游街至黑风洞 (Batu Caves)。若你有机会碰上这个节日，一定不要错过参与这个极具民族特色的盛会哦。

📍 163, Jalan Tun H.S. Lee, 50000 Kuala Lumpur

🕒 06:00 ~ 10:30, 11:30 ~ 13:00, 16:00 ~ 20:30



从马哈马里安曼兴都庙转左 走约 110 米十字路口转右走 100 米到达唐人街



从唐人街出来沿着 Jalan Tun Tan Cheng Lock 往左步行 450 米到达 Pasar Seni Lrt 站，这里有行人天桥通往 KTM komuter Kuala Lumpur 站。搭 KTM Komuter 红线往 Batu Caves 方向在最后一站下直达景点



¥ 免费，参观完后可随意乐捐

🚇 LRT 站：Pasar Seni

◀ 14:20

### 唐人街——百年前华人奋斗史的遗迹

吉隆坡的唐人街 (China Town) 是由茨厂街 (Jalan Petaling)、苏丹街 (Jalan Sultan)、敦李孝式街 (Jalan Tun H.S.Lee)、敦陈祯禄街 (Jalan Tun Tan Cheng Lock) 和 (Jalan Hang Jebat) 所组成。其中以茨厂街最为有名，类似香港的女人街，贩卖手表、手工艺品、衣服、名牌仿冒品等。街道两旁的战前老屋被重新装潢成咖啡馆、酒吧、书局、茶艺馆和许多藏在巷弄间的众多美食。这里蕴含吉隆坡珍贵百年历史的街道之一，近来更获得艺术团体进驻发展艺术计划，以唤起人们重视历史传承的使命。多家历史悠久的美食像金莲记福建面、汉记靚粥、冠记云吞面都是从这里起家。你也可以到著名的伴手礼商店“我来也”购买肉干，百年饼店凤凰饼家的广式传统点心也是不错的选择。

🚇 LRT 站：Pasar Seni

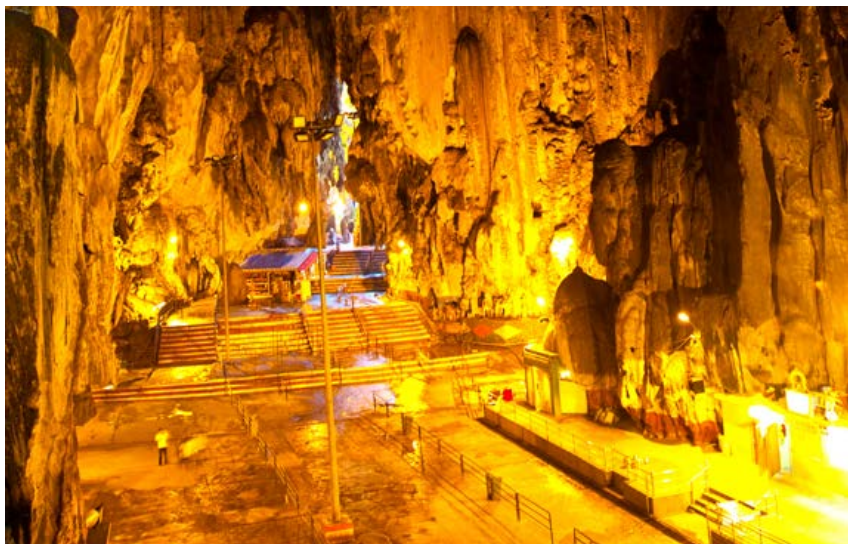
▶ 16:30

### 黑风洞——兴都教的朝圣圣地

黑风洞 (Batu Cave) 是吉隆坡附近最著名的观光及宗教圣地，是一处由三个主洞组成的石灰岩洞群。门口有一尊巨大的金色的大宝神 (Skanda Murugan) 高 42.7m，费时 3 年打造完成。黑风洞最有名的是光洞 (Temple Cave)，是由巨大的石灰岩所组成，洞底离地面约 100 公尺。想要探索光洞里的奥秘，你必须先挑战 272 阶的阶梯，一般人到达洞口时都会脚软。到达洞内时你会看见印度教庙宇，里面有和尚可以帮你祈福，入口则有一排店家贩卖饮料、神像、神油等纪念品。洞穴周边有猴群嬉戏，这里同时也是攀岩爱好者绝佳的探险场所。游吉隆坡，黑风洞绝对是不可错过的地方！

🕒 07:00 ~ 21:00

¥ 免费



搭 KTM Komuter 到 KL Sentral 站换  
乘 LRT 到 KLCC 站下

### Tips 小贴士

BoBo Kow 温馨提醒：

在城市公园内想拍一张好看的双子塔夜景照片脚架是必备的，配合慢快门，小光圈和低 ISO 就能轻而易举的拍出清晰的好作品。最佳拍摄地点位于公园内的桥上或 Traders Hotel 的 Skybar。



从 KLCC 跟着往 Pavilion / Bukit Bintang 指示牌步行。这座连接 KLCC 和 Pavilion 的天桥全程步行约 8 分钟就能直到 Pavilion。从 Pavilion 门口沿着 Jalan Bukit Bintang 往前步行约 270 米 在多乐之日面包店 (Tous Les Jours) 的对面就是乐天广场，十号胡同就在广场下面



19:00

## 双子塔 KLCC——世界最高双塔下的日落

黄昏时间来到双子塔，你可以到漂亮的城中城公园逛一圈，享受繁忙都市里的一刻宁静。入夜后坐在双塔下喷泉旁欣赏喷泉灯光秀，这里是游客最爱拍照留影的地点。喷泉后方是阳光广场的入口，广场内有多家奢侈品牌专卖店，特色餐厅和国油科学探索中心 (Petrosains Science Discovery Centre)，从此处也可以通往马来西亚国油管弦乐厅 (Malaysian Philharmonic Orchestra)、KLCC 水族馆，还有一座连接 KLCC 和 Pavilion 的天桥，只需步行约 8 分钟就能到达 Pavilion 或武及免登 (Bukit Bintang)。

📍 PETRONAS Twin Towers, 50088 Kuala Lumpur

🕒 10:00 ~ 22:00

¥ 免费



20:15

## 十号胡同——地道美食集聚地

曾经入选纽约时报 Asian Odyssey 37 家最佳美食品牌名单的十号胡同 (Lot 10 Hutong) 位于乐天广场底层。胡同里云集了本地名堂最响亮，口味最地道的 27 家著名老食肆，其中包括了茨厂街的金莲记福建面，汉记靓粥，颂记牛肉粉等闻名全马的食肆，让短暂停留吉隆坡的你不费吹灰之力地把吉隆坡最地道的美食一网打尽。

📍 LG Floor, Lot 10 Shopping Centre, 50 Jalan Sultan Ismail, Kuala Lumpur

🕒 10:00 ~ 22:00

¥ 人均约 20 马币

# Do&Don't!

## 必备物品 & 注意事项



### DO 必备物品

#### ① 雨伞、阳伞

吉隆坡白天太阳很烈，到了傍晚有时又会突然下起雨来。出行时最好常备能防晒的雨伞，避免被晒伤或变成落汤鸡。

#### ② 防蚊液

又热又潮湿的天气是蚊子繁殖的温床。计划到瓜拉雪兰莪自然公园或甘榜关丹看萤火虫的游客，若不想被蚊子叮得浑身是包，就别忘了带防蚊液。

#### ③ 防晒霜

吉隆坡是个阳光充裕的城市，享受阳光之余也要记得涂上防晒霜。中午 12 点至 3 点是太阳最烈的时候，这段时间最好把行程安排 indoors，以免被晒伤或中暑。

#### ④ 舒适的鞋子

吉隆坡有“世界建筑博物馆”的美誉，想要放慢脚步欣赏这座多元化的城市，一双舒适的鞋子是必备的。

#### ⑤ 薄外套和长裤

有些景点如清真寺、云顶赌场，会对着装有特殊要求。短裤、拖鞋都会被拒之门外。

#### ⑥ 转换插座

马来西亚的电压是 200-240V。马来西亚的插座与中国不同，中国电器插头不能直接使用，建议提前在国内购买英标插头转换器。

#### ⑦ 环保袋

吉隆坡是购物天堂，除了一年三次的购物嘉年华外，平时也有各种大大小小的促销活动。许多品牌的商品都比国内便宜。每逢周六是无塑料袋日，吉隆坡的商场、便利店购物时都不会给消费者购物袋，若真的需要，就要花钱购买了。

#### ⑧ 一套正装

如果想到马来西亚国油管弦乐厅 (Malaysian Philharmonic Orchestra) 听演奏，正装出席是必须的。

#### ⑨ 笔

马来西亚是过境签，抵达机场后需要填写入境卡。

#### ⑩ 勇于尝试的心

很多人不敢尝试本国以外的食物，这种心态会让旅途逊色不少。想更深入地了解一个城市，就应该放开心态，勇于尝试当地人的饮食，只有这样才能融入当地人的生活，成为一名旅人，而不仅仅是一个游客。

### Don't 注意事项

#### 民族禁忌

- ① 穆斯林不喝酒，不吃猪肉，请穆斯林吃饭时，应选择有 HALAL 标志的餐厅。
- ② 进屋前请脱鞋。
- ③ 男性向穆斯林女性打招呼时只需微笑点头，除非是对方主动握手，否则不要触摸对方。
- ④ 拿东西、握手、吃饭时尽量使用右手，左手被视为不洁。
- ⑤ 指东西时紧握右手拳头，拇指在上，指向所需方向即可。
- ⑥ 不要在公共场所有过度亲密的动作。

#### 治安注意事项

- ① 吉隆坡这几年的治安不是很理想，抢夺案在吉隆坡常有发生。女生走在街上时应把包放在身前，注意摩托车。
- ② 高峰期搭乘公交或在人多的地方时应注意保管好自身财物，背包最好放在身前。
- ③ 吃饭时，不要将手机、钱包放在桌上。
- ④ 自驾或乘坐朋友的车时，不要把笔记本电脑、相机、手机等放在车上或后备箱，因为会被敲破车窗偷走财物。
- ⑤ 女生应避免在晚上一个人走黑暗的小巷。



#### 实用马来语小贴士

Lelaki - 男 / Perempuan - 女 / Tandas - 厕所 / Jalan - 路  
Jalan Sehalu - 单行道 / Terima Kasih - 谢谢 / bill please - 买单  
Order - 点菜 / Tolong - 救命



# Klang Valley Integrated Rail System

## 吉隆坡地铁运行图



**rapidKL**  
A subsidiary of **Prasarana**



Talian Bantuan Helpline : 03 - 7885 2585

地图来源 : [www.myrapid.com.my/rail/routes](http://www.myrapid.com.my/rail/routes) (英)

# Explore Kuala Lumpur

## 探索·吉隆坡

# 24Hrs

## 缤纷吉隆坡浪漫之旅

想要有一次既浪漫又难忘的旅程，这条线路绝对适合你。带着他一起学做饭，享受玩“家家酒”的乐趣。然后与他牵着手漫步在星光大道上，一起到吉隆坡最高的旋转餐厅一边欣赏吉隆坡夜景，一边享受丰盛的晚餐。最后到马来西亚国油管弦乐厅聆听一场精彩的演奏，为甜蜜的一天划上一个完美的句点。

——去哪儿网聪明旅行家 BoBo Kow

LaZat 烹饪学校提供专车酒店接送服务

### Tips 小贴士

#### BoBo Kow 温馨提醒：

创办人 Ana 是个友善健谈的人，曾经是商业女强人的她，热爱烹饪和旅行，在 7 年前结束了生意，创办了这家烹饪学校。学校大部分的员工都是单亲妈妈或寡妇，Ana 给这些妈妈提供了训练让她们能够有一技之长。学校从周一至周六每天的课程内容都不一样，想多学几道菜式可以报 2-3 天的课程。需要到他们的网站提前预定，若有需要可以要求他们安排交通。



### 1 08:30

#### LaZat 烹饪学校——体验做马来菜的乐趣

在 LaZat 烹饪学校 (LaZat Malaysian Cooking Class)，你将会被带到本地的菜市场，在那里老师会给你介绍各种本地食材和如何挑选好食材等的知识。参观完毕后，车子将开往位于吉隆坡近郊 Penchala Hills 的烹饪学校。这里环境优美而宁静，开放式的马来建筑依山而建，被花草树木围绕着。首先老师会给你做示范，然后你将会亲身体会烹饪的乐趣。课程完毕后大家会一起分享当天的成果。这是一家得到无数好评的烹饪学校，以简单英语教学，生动有趣的教学方式让你更容易掌握。你还能从中了解到不少关于马来文化的知识。

📍 Malay House at Penchala Hills, Lot 3196, Jalan Seri Penchala, Kampong Sg. Penchala, 60000 Kuala Lumpur

🕒 (课程时间) 周一至周六 08:30 ~ 14:00

☎ +60192381198

¥ 250 马币 (不含往返交通 60 马币)

🌐 [www.malaysia-klcookingclass.com](http://www.malaysia-klcookingclass.com) (英)

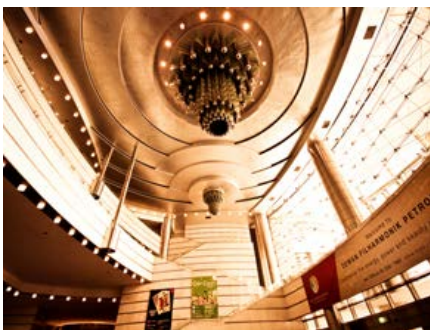
课程结束后有专车把你送到武及免登 (Bukit Bintang)



从武及免登打的到吉隆坡塔约3公里，车资约5马币



打的到双子塔下的马来西亚国油管弦乐厅约2.1公里，车资约4马币



## 14:40

### 武及免登——星光大道上的购物天堂

喜欢购物的你来到武及免登 (Bukit Bintang) 绝不会让你失望。星光大道上聚集了多家巨型的购物商场，从高端价格的 Pavilion，升禧艺廊 Starhill Gallery 到平民的金河广场，Berjaya 时代广场，绝对可以满足你的需求。逛累了可以找一家特色的咖啡座歇歇脚，再继续下一家商场。从服装、手表、家居用品到科技用品应有尽有，行李挤不下了不必担心，可以再多买一个箱子继续购物。

🕒 10:00 ~ 22:00

🚇 Monorail 站：Bukit Bintang

## 18:30

### 吉隆坡塔旋转餐厅晚餐——高空上的浪漫晚餐

在世界第四大高塔上一边欣赏着美景，一边品尝着美食，无疑是一件惬意的事情。餐厅不止提供一个很棒的就餐场所，还有现场乐队驻唱。在特别灯光效果之下让你沉醉在浪漫的气氛里。美食加上美景，绝对能给你留下一个美好的回忆。

📍 Atmosphere 360, TH 02, Menara Kuala Lumpur, No. 2, Jalan Puncak Off Jalan P. Ramlee, 50250 Kuala Lumpur

🕒 11:30 ~ 23:00

☎ +60320202121

💰 人均 60 马币 ~ 200 马币

🌐 [www.atmosphere360.com.my/fnb\\_tea.php](http://www.atmosphere360.com.my/fnb_tea.php) (英)

## 20:30

### 马来西亚国油管弦乐厅——听一场扣人心弦的演奏

位于双子塔下的马来西亚国油管弦乐厅 (Malaysian Philharmonic Orchestra) 是马来西亚首间演奏古典音乐的场所。椭圆鞋盒型音乐厅造形，综合马来西亚传统与现代设计艺术。这里可容纳 885 人，包括正厅包厢座位、20 个第二楼与第三楼豪华厢座。马来西亚国油管弦乐厅不定期地举行来自世界各地和本地音乐家的精彩演出。想体验一次不一样的吉隆坡之旅您可以提早到官方网站上查看表演节目单，演出时间和购票。就让一场精彩的演奏会为你的旅程画上完美的休止符吧。

📍 DFP Box Office, Ground Floor, Tower 2, PETRONAS Twin Towers, Kuala Lumpur City Centre, 50088 Kuala Lumpur

☎ +603 2051 7007

🚇 LRT 站：KLCC

🌐 [www.mpo.com.my/Home.aspx](http://www.mpo.com.my/Home.aspx)

# 24Hrs 吉隆坡欢乐亲子游

这一天，你将和孩子一起感受吉隆坡的异国风情和多元文化：在世界最大的覆盖式飞禽公园和 3000 只小鸟来一次亲密接触；到全世界最高的双子塔中探索科学的奥秘；在水族馆近距离看鲨鱼和巨型魔鬼鱼在你身旁畅游。跟随我们亲子路线寓教于乐，让孩子在玩乐中成长，切身感受吉隆坡式的欢乐假期。

——去哪儿网聪明旅行家 BoBo Kow

搭乘单轨火车到 Bukit Bintang 站下，  
然后沿着乐天广场往前走 100 米



🕒 08:00

## 星光大道上的悠闲早餐——多乐之日面包店

多乐之日 (Tous Les Jours) 是当今星光大道上最夺目的烘焙店。全玻璃和红砖打造的欧式建筑让这家面包店显得更有气派。推开大门，马上就能闻到空气中飘着的面包香。你可以坐在露天的咖啡座上，一边喝着拿铁，嚼着新鲜出炉的牛角包，一边欣赏这刚刚苏醒的城市，看路上赶路的行人，充分感受这座城市的晨之美。孩子一定会被这里的草莓牛奶面包所吸引，此外，色彩缤纷的美味马卡龙和蛋糕都是妈妈和孩子们的最爱。

📍 126, 126A-C, Jalan Bukit Bintang, Kuala Lumpur

🕒 08:00 ~ 23:00

💰 人均 25 ~ 35 马币

🌐 [tlj.com.my](http://tlj.com.my) (英)

从多乐之日出来往左，观光巴士 (KL Hop-on Hop-off) 站点就在约 100 米的斜对面，搭乘 9:00 的第一班车到第 10 号站下，然后横过马路到达小印度入口



🕒 09:20

## 体验宝莱坞风情——小印度

小印度 (Little India) 原名十五碑 (Brickfield) 是一条充满印度气息的街道。2009 年，鉴于十五碑已被公认为吉隆坡最早的印度人聚居区，且更有发展成印度文化中心的潜力，所以将小印度 (Little India) 从印度人街 (Jalan Masjid India) 周边搬迁至此。一踏入小印度，就能嗅到阵阵的印度花香，还有一首首振奋人心的印度音乐。沿着街道走去，两旁是专卖印度物品的小商店，除了日常用品、香料、祭品这里还售卖印度纱丽、锡克服饰、彭加比装、有结婚专用的服饰等。短短的街道，所卖的物品足以让您看得眼花缭乱。让人最印象深刻的还是那一股浓重的独特印度椰油味，仿佛自己置身于印度一样。

📍 Jalan Tun Sambanthan, Kuala Lumpur

🕒 全天开放

从小印度出口步行出来回到观光巴士站点，搭乘下一班车到第 12 号站下，约 15 分钟



10:15

### 了解马来西亚历史文化——国家博物馆

马来西亚国家博物馆 (National Museum) 是一幢米南加保风格的马来建筑，是马来西亚最大、最具综合性的博物馆。入口处两侧墙上嵌饰着两幅描绘马来西亚文化历史的壁画，画长 35.1 米，高 6 米。左墙壁的画描绘着马来西亚手工艺品的制造情况，右侧则描绘着马来西亚独立后的各个历史重要场面。

馆中陈列着各种反映马来西亚历史背景的藏品。馆内的 4 个展览厅分别展出马来西亚历史及经济史料、当地特有的热带植物和动物模型以及马来风俗民情等。展品中有 16 世纪在柔佛拉玛地方发掘出的中国瓷器和 15 世纪专门为穆斯林制作的明瓷，此外还有马来西亚皮影戏与世界各国皮影戏的资料等。

📍 Jalan Damansara, Kuala Lumpur

🕒 09:00 ~ 18:00

💰 成人 5 马币；6 岁 ~12 岁儿童 2 马币；6 岁以下儿童免费

🌐 [www.muziumnegara.gov.my/main/](http://www.muziumnegara.gov.my/main/) (英)

从博物馆出口步行出来回到观光巴士站点，搭乘下一班车到第 15 号站下，约 30 分钟



11:45

### 与 3000 只鸟儿的亲密接触——吉隆坡飞禽公园

吉隆坡飞禽公园 (KL Bird Park) 是世界上最大的覆盖式飞禽公园，这里的飞禽可以在园内自由飞翔。

园里饲养的飞禽有 200 多种，数量超过 3000 只，皆被安排生活在依据它们的自然栖息地而设的环境中，与游客进行近距离的接触。当你漫步在园中时，孔雀可能会突然从你身边走过，大白鹭可能会飞到你身边想要你给它食物。在这里，人们不仅可以学到不少鸟类知识，更能提高对鸟类的环保意识。

📍 No.920, Jalan Cenderawasih, Taman Tasik Perdana, Kuala Lumpur

🕒 09:00 ~ 18:00

💰 成人 48 马币；儿童 38 马币

🌐 [klbirdpark.com/index.cfm](http://klbirdpark.com/index.cfm) (英)

从飞禽公园步行出来回到观光巴士站点，搭乘下一班车到第 23 号站下，进入双子塔阳光广场后搭电梯至 4 楼



13:30

### 将马来西亚美食一网打尽——关夫人餐厅

关夫人餐厅 (Madam Kwan's) 是由曾经最火的樱花餐厅的创办人所创办。这家餐厅目前已成为品尝马来西亚美食的最好去处之一。这家店的生意很好，建议提前出发去用餐，以免需要时间等位。掌门人是 80 多岁的土生华人关姐，招牌菜是其秘制的椰浆饭。另外，炒粿条、沙嗲、罗惹、咖喱面等地道美食也可在此品尝到。

📍 Level 4, Suria KLCC, Kuala Lumpur

🕒 10:00 ~ 22:00

💰 人均 30 ~ 35 马币

🌐 [madamkwans.com.my/#home](http://madamkwans.com.my/#home) (英)



从关夫人餐厅出来，向右步行约100米



14:30

## 和孩子一起探索科学奥秘的奇幻世界——国油科学馆

由马来西亚石油公司 (PETRONAS) 创建的国油科学馆 (Petrosains Science Discovery Centre) 坐落于双子塔，是一个以趣味互动为特色的科学探索中心。这里大部分的展览品都可以手动操作，大人可以和孩子一起互动。展览区约 7000 平方米，在这里，你可以了解石油的发展史，认识自然科学，体验热带雨林和恐龙，充分领略高科技和传统文化的完美结合。

通过互动性及娱乐性的展览，国油科学馆培育孩童对于科学的好奇心，并鼓励他们成为未来的科学家。

📍 Level 4, Suria KLCC, Kuala Lumpur

🕒 周二至周五 9:30 ~ 17:30(最后入场时间 16:00)，周六日和公共假期 9:30 ~ 18:30 (最后入场时间 17:00)，周一休馆

¥ 56 岁以上长者 18 马币；18 岁 ~ 55 岁成人 25 马币；13 岁 ~ 17 岁少年 20 马币；3 岁 ~ 12 岁儿童 15 马币；家庭套票 50 马币

🌐 [www.petrosains.com.my/index.php](http://www.petrosains.com.my/index.php) (英)

从国油科学馆出来，搭电梯至 2 楼



16:00

## 色彩缤纷的娘惹下午茶——Nyonya Colors

Nyonya Colors 就像它的招牌一样，充满色彩，就连座椅都是娘惹式的图案，看了心情也特别开朗。Nyonya Colors 所售卖的娘惹糕均采用木薯、西米、椰子、豆类、芋头、糯米等天然食材以及本地生产的植物香料所制成。娘惹糕色彩缤纷，造型讨喜，是本地人最爱吃的小点心之一。当然如果甜食非你所好，这里还有咸味的小吃可供选择。

📍 Level 2, Suria KLCC, Kuala Lumpur

🕒 10:00 ~ 22:00

¥ 人均 7 ~ 15 马币

🌐 [www.nyonyacolors.com/menu.html](http://www.nyonyacolors.com/menu.html) (英)

从 Nyonya Colors 出来搭电梯到 G 楼，然后跟随指示牌步行到通往水族馆的隧道，全程约 10 分钟



16:50

## 双子塔下的海底世界——吉隆坡水族馆

吉隆坡水族馆 (Aquaria KLCC) 位于双子塔底层，是东南亚有名的水族馆，很适合亲子同游。馆内居住着来自马来西亚乃至世界各地超过 250 种生物，数量多达 5000 只。除了海底生物，馆内还有爬虫类、淡水鱼类等展区。当你站在全长 90 米的海底隧道输送带上观看大鲨鱼时，魔鬼鱼可能正从你头顶游过。在喂食时间，你还有机会观看精彩的海洋生物表演，更有机会在“触摸池”内近距离接触海星和竹鲨。

📍 Kuala Lumpur Convention Centre Complex, Kuala Lumpur City Centre

🕒 10:30 ~ 20:00 (最后入场时间 19:00)

¥ 成人 50 马币；3 岁 ~ 12 岁儿童 40 马币；60 岁以上长者 30 马币

🌐 [www.aquariaklcc.com](http://www.aquariaklcc.com) (英)

从水族馆出来跟随去往 Pavilion/Bukit Bintang 的指示牌向前走，通过天桥到达 Pavilion，全程步行约 8 分钟



搭乘扶梯至一楼的迎客楼



走出 Pavilion 商场门口，便是著名的星光大道



18:30

### 时尚潮流集聚地血拼——Pavilion 商场

Pavilion 是武吉免登的购物新地标，商场设计宽敞明亮，环境舒适，这里云集了来自世界各地的顶级品牌，有超过 500 家商店。商场时不时会有一些促销活动，绝对可以令你充分体验购物的乐趣。

📍 No.168, Jalan Bukit Bintang, Kuala Lumpur

🕒 10:00 ~ 22:00

🌐 [www.pavilion-kl.com/content/](http://www.pavilion-kl.com/content/) (英)

20:00

### 客家风味晚餐——迎客楼

吉隆坡的华人以来自广东、福建的客家人居多，因而客家菜自然也成为了较受欢迎的菜系之一。以客家菜为主打的迎客楼，其推出的菜肴坚持不添加味精，做出的客家菜味道正宗而美味，受到不少好评。在午饭或晚饭时段，到这里用餐的人特别多。值得一尝的客家菜有客家算盘子、客家焖炸肉、客家擂茶、黄酒醉鸡等。

📍 Level 1, Pavilion Kuala Lumpur, Jalan Bukit Bintang, Kuala Lumpur

🕒 10:00 ~ 22:00

¥ 人均 30 ~ 40 马币



21:00

### 感受星光闪烁的金三角——星光大道

晚饭后漫步在星光大道上，感受吉隆坡如何越夜越精彩。星光大道旁都是满满的购物商场和特色咖啡座，逛累了可以找个露天咖啡座点一杯红茶，细品这座城市入夜后的魅力。

# 48Hrs

## 云端之顶主题乐园欢乐游

两天一夜的行程可让你将吉隆坡附近的两个避暑圣地一网打尽。除了带你来到亚洲最佳娱乐城——云顶高原尽情玩乐外，还会带你到同是位于热带雨林高原中的 Berjaya Hills 法国村，尽享浪漫的法国情调，在法国街的露天咖啡座点一杯咖啡，度过一个浪漫的下午。

——去哪儿网聪明旅行家 BoBo Kow

## DAY 1

从 LRT Pasar Seni 站出口往前步行约 200 米到达丽丰茶冰室



从丽丰茶冰室沿着 Jalan Tun Tan Cheng Lock 步行 220 米，转 Jalan Pudu 走 300 米到达 Pudu Sentral。到 1 楼的售票处购买 09:00 的云顶车票。车程约 1 小时到达缆车站。（单程大巴 + 缆车套票 10.60 马币）到达缆车站后拨打云顶草莓休闲农场电话 +60361001126，他们有提供接送服务，收费 2 马币。车程约 2 公里

### 08:00

#### 早餐：丽丰茶冰室——时光倒流 50 年

在唐人街斜对面有一座历经沧桑的老建筑，静静地坐落在繁华的闹市里。红色浮雕老招牌上的“丽丰茶冰室”经过岁月洗礼，已经失去了原本的颜色。走入店里，仿佛回到了 50 年代的吉隆坡。店里的云石桌子从开店一直用到现在。这里的招牌美食是采用已祖传 3 代秘方制作的牛腩粉。老板坚持选用最新鲜的本地黄牛，辅以十多种药材熬制 10 小时而成。牛肉汤内还加入了大量牛骨、牛腩、牛杂等。若你不吃牛肉，店里还有其他美食如烧腊饭、猪肉粉、烤面包等供您选择。

📍 138, Jalan Tun HS Lee 50000 Kuala Lumpur.

🕒 06:00 ~ 22:00

☎ +60320728123

💰 人均 8 马币 ~ 10 马币

👍 牛腩粉，烧腊饭

### 10:00

#### 云顶草莓休闲农场——全马最大的草莓园

位于云顶半山的缆车站附近有一个全马最大的草莓休闲农场，占地 5 英亩的园里除了草莓，还种植了薰衣草和各种菌类。在这里您可以体验摘草莓的乐趣，一颗颗色泽鲜红的草莓，直叫你垂涎欲滴。园里的小型薰衣草园还有贩卖各种薰衣草做成的产品。参观完毕后，你还可以到园内的商业区购物，这有各式各样的草莓制成品、小吃、伴手礼等供你选择。



从云顶草莓休闲农场门口往左步行约 200 米，再转右沿着商店继续步行约 300 米到达桂林海鲜饭店



沿原路步行回到云顶草莓休闲农场搭农场交通回缆车站，再搭约 20 分钟的缆车到达云顶娱乐城，按指示牌步行到第一大酒店大门口前面的第 3 道马路旁乘搭 15:00 的免费 shuttle bus 可达

#### Tips 小贴士

BoBo Kow 温馨提醒：

免费的 shuttle bus 站牌很小不容易被发现，但大巴前面会有指示牌写着 Chin Swee Temple，若不确定可以问司机。免费 shuttle bus 每天 9:00~21:00 每小时一班（除了 13:00 午饭时间停开）从第一大酒店的门口开往清水岩。

步行回到下车地点乘搭 16:15 的 shuttle bus 返回，在云豪酒店（Genting Grand）下车步行到位于大门口旁的 The Bakery



📍 No. 1 Lot 3707, Jalan Jati 2, Bandar Gohtong Jaya.

🕒 09:00 ~ 19:00

☎ +60361001126

¥ 无（体验自摘草莓，收费每 100 克 8 马币）

🌐 www.gentingfarmhouse.com（英）

## 12:30

### 桂林海鲜饭店——半山里的味道

梧桐再也（Gohtong Jaya）是到云顶的必经之地，这个位于缆车站附近的小镇集聚了多家各类型的餐厅。游客上山前或下山后都爱在这歇一歇、吃顿饭再前往目的地。

其中桂林海鲜饭店因价格公道味道好成为了游客们最爱光顾的餐厅。午饭时间店里已经坐满了客人。这里的招牌菜是锡纸排骨，酸酸甜甜的排骨味道有点类似糖醋排骨，吃起来让人胃口大开，还有每天不同的新鲜淡水鱼佳肴供你品尝。

📍 No. 58, Jalan Jati, Taman Gohtong Jaya

🕒 12:30 ~ 22:00（每隔一星期的周三休息）

☎ +60361001292

¥ 人均 20 马币 ~ 30 马币

👍 清蒸河鱼、锡纸排骨、咖喱鱼头

## 15:15

### 清水岩——云雾缭绕的清水祖师庙

依山而建的清水岩（Chin Swee Temple）坐落于原始热带雨林中，是由已故云顶集团创办人丹斯里林梧桐亲自筹建。沿着小山坡走入地狱十殿，可看到各种栩栩如生的石像。九层楼高的万佛塔内有一万盏万佛灯开放给信众供奉，为家人和朋友祈福。天坛大广场内的大佛像慈祥地观望着到访的游客。清水岩清幽宁静的环境让您放空思绪暂别一切烦恼。每当农历新年、端午节、中秋节等，这里都会举行活动，人潮汹涌且气氛热闹。

📍 位于缆车站和山顶之间，是云顶高原上下山的必经之地，交通不便，只能靠 shuttle bus 前往

## 16:30

### The Bakery——精致美味西点下午茶

经过 The Bakery 你会被摆在玻璃橱窗内的精致西点吸引。色彩鲜艳造型讨好的各式蛋糕、西饼让你禁不住诱惑，停下脚步想要尝一口。人气火红的 The Bakery 每日的访客量可达 600-800 人。这家蛋糕店还包办了云顶集团旗下 6 家酒店的甜点和面包供应。冷冷的天气点上一杯美式黑咖啡，配上一份甜点，一口甜点一口黑咖啡真是一大享受。不爱吃甜食的朋友推荐品尝日售仅 800 份的鸡肉派。无论是西式甜点或是皮酥馅嫩的鸡肉派绝对能够满足你的味蕾。

按照第一城户内娱乐城的指示牌步行约 8 分钟到达



#### Tips 小贴士

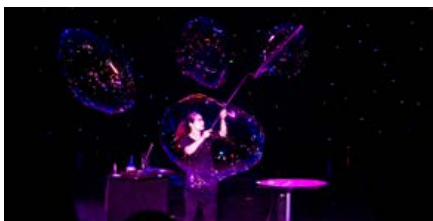
##### BoBo Kow 温馨提醒：

云顶户外游乐园于 2013 年 9 月 1 日起已经关闭并进行大规模的提升工程，以准备在 2016 年迎接世界首个二十世纪福斯主题乐园。

按照 Genting Grand 指示牌步行约 8 分钟到达咖啡苑



晚餐后按照指示牌步行到云顶国际歌剧院



#### Tips 小贴士

##### BoBo Kow 温馨提醒：

不想错过精彩的演出可以到以下网址查看近期的表演项目并预订门票：  
[book.rwgenting.com/member/ShowApp/Show.aspx](http://book.rwgenting.com/member/ShowApp/Show.aspx) (英)

📍 云豪酒店大堂同一层

🕒 周日至周五 07:00 ~ 00:00 ; 周六和公共假日前夕 07:00 ~ 02:00

💰 人均 26 马币 ~ 30 马币

👉 各类蛋糕、鸡肉派、香烤牛肉三文治、烟熏鲑鱼三文治

17:45

### 云顶第一城室内娱乐城——全天候娱乐中心

这个位于第一大酒店的娱乐城集聚了娱乐、美食、购物等设施于一家，让你能够全天候、不受天气影响尽情的玩乐。娱乐城内有各种乘骑设施，如室内过山车，准备考量您的胆量。适合家庭乘坐的航天舟，环绕云顶第一城一周，让你在高处观望整个娱乐城的面貌。这里还有雪花堡让你在热带也能体验冰天雪地的场景。

28 条道的保龄球中心是你和朋友切磋球技的好地方。厌倦购物或游乐园活动时，你可以到电影院观赏一部好片让自己松弛下来。娱乐城内还有多家售卖各式料理的餐厅以满足你的口味。

🕒 周一至周五 10:00 ~ 00:00 ; 公共假日 09:00 ~ 01:00 ; 公共假日 09:00 ~ 00:00

19:30

### 晚餐：咖啡苑——将各国美食一网打尽

经翻修后的咖啡苑 (Coffee Terrace)，其豪华的装修及气派不但让人有眼前一亮之感，在特级厨师手中精心炮制出来的美食，更让老饕们趋之若鹜。这里的晚餐自助多达 6 种菜式超过 100 种美食。除了本地餐，这里还有娘惹餐、中餐、日本餐、西餐、西亚餐和种类繁多的甜点让您选择。

📍 云豪酒店大堂同一层

🕒 自助餐：早餐 07:00 ~ 10:30 ; 午餐 12:00 ~ 14:30 ; 晚餐：17:00 ~ 21:30 ; 夜宵：22:30 ~ 02:30

💰 早餐：成人 45 马币，儿童 23 马币；午餐：成人 71 马币，儿童 36 马币；晚餐：成人 80 马币，儿童 40 马币；夜宵：成人 45 马币，儿童 23 马币

21:00

### 云顶国际歌剧院——看一场高原上的精彩演出

位于云豪酒店云华宫对面的云顶国际歌剧院，常年举办来自世界各地艺人的精彩演出。这座走在时代尖端的云顶国际歌剧院设有先进的音响及灯光系统，剧场式的舞台设备，包括一座旋转及悬空的高塔。最近上演的《FANTASTICA! 2》是一场结合水、陆、空的精湛演出！强大阵容和与众不同的舞台表演，绝对是一场不容错过的演出。

# DAY 2

云豪酒店大堂同一层



08:00

## 早餐：好友记——港式点心叹早茶

金龙木雕大门和石狮子让好友记多了一份气派，豪华的装潢，复古大理石桌餐厅和宽敞舒适的环境里，使这里无论何时都坐满了客人。早餐时段这里有提供各类港式点心，其中虾饺做得不错，薄薄的皮内包裹着一颗颗饱满新鲜的虾肉，一口咬下鲜美的肉汁让人回味无穷。小巧的叉烧包味道恰到好处、多吃不腻。点几样点心配上一壶好茶，体验一下广东人叹早茶的乐趣。

🕒 06:30 ~ 15:00, 18:00 ~ 22:00

¥ 人均 25 马币 ~ 35 马币

按照 CASINO 指示牌步行约 5 分钟到达云顶娱乐场

09:00

## 云顶娱乐场——海拔 6000 尺上的亚洲最佳娱乐场

有“亚洲最佳娱乐场”美誉的云顶娱乐场每年吸引了无数来自本地和国外的游客到此朝圣。你若已满 21 岁，可以到赌场参观，见识一下这个亚洲最佳娱乐场的魅力。各种桌上游戏，五彩缤纷的角子机，电子桌台游戏等让人大开眼界。在普通区只需几马币就可以坐上牌桌，或者玩玩角子机。VIP 区里最低额度为 50 林吉一次——分区不同自然环境也不同。若想进入 VIP 区，需要在先在场内注册成为会员。场内还有多家餐厅供您选择。未满 21 岁者可以回到云顶第一城户内娱乐城购物。这里的商店不时都会进行促销活动，必定让你大有收获。

### Tips 小贴士

#### BoBo Kow 温馨提醒：

进入娱乐场必须年满 21 岁，最好携带证件，除了可以证明年龄外，如果有消费，推荐办理云顶会员卡，积分够了可以兑换礼物或餐饮。博彩娱乐适当小玩就好，千万不要沉迷。娱乐场对男士的穿着有规定：男士必须穿有领上衣和长裤，穿拖鞋或凉鞋者不能进入。

按照第一城户内娱乐城的指示牌步行约 8 分钟到达，海南餐厅就在第一城户内娱乐城内



11:00

## 午餐海南餐厅——本地风味美食

这家位于云顶第一城 2 楼的海南式本土餐厅装潢古色古香，餐厅里的服务员统一身着白衣黑裤，加上古典的家具，仿佛回到了英殖民时代的南洋。这里的全天候早餐——海南套餐是店里最受欢迎的食物之一，烤面包配上生熟蛋和一杯海南咖啡是本土最经典的早餐。另外，海南式鸡排也是餐厅的特色菜。

🕒 24 小时无休

¥ 人均 20 马币 ~ 35 马币

👍 海南套餐、猪脚醋、海南鸡排

13:00

## 日本村——森林中的小木屋

与其说是村子，日本村 (Japanese Village) 其实更像一个日本园景设计的小庄园。沿着石子铺成的小径走入村子，最先抵达的是茶屋。茶屋每

步行到第一酒店的大门口旁搭的士到 Berjaya Hill 的法国村 行程约 37 公里，车资约 100 马币。到达法国村后，先到酒店大堂购买 18:30 返回吉隆坡时代广场 Berjaya Times Square 的车票。然后再步行到门口的 shuttle bus 站搭 12:45 到日本村的免费区间车，车程约 10 分钟。到达后需要步行约 200 米的斜坡才能到达分岔路，转左到村子入口

### Tips 小贴士

#### BoBo Kow 温馨提醒：

在村子入口前的分岔路右转是植物园，有时间可以去看看



步行回到下车的站，搭 15:00 返回法国村的区间车

### Tips 小贴士

#### BoBo Kow 温馨提醒：

从法国村有免费 shuttle bus 开往日本村，时间是从 09:45 ~16:45 间每小时一班。从日本村返回法国村的时间则是 10:00 ~18:00 间每小时一班。



天有收费的茶道表演，让你可以更了解日本的茶道文化。你也可以在茶屋租和服，然后在院子里拍照留念。这里的园景设计和建造全是由日本测绘师和工人一手包办，建筑材料也是从日本进口，以确保延续纯正日式风格。茶屋前面有个锦鲤池，小桥流水的园景让整个庄园充满诗意。坐落在热带雨林中的日本村周日的游客并不多，清幽的环境可以让你完全放松思绪，暂别一切烦恼。

🕒 (租和服服务与茶道表演) 11:00 ~ 16:30

💰 和服 20 马币；茶道表演 28 马币 (至少 2 人)



## 15:10

### 法国村——法国风情度假村

浪漫的法国是许多人心目中的理想目的地，但不是每个人都能抽出时间到欧洲欢度假期。离云顶娱乐城约 40 分钟车程 Berjaya Hills 上的法国村 (Colmar Tropicale Berjaya Hills) 可以让你体验浪漫的法国情调。法国村是仿照法国南部城镇科马尔 Colmar 的街景建成，处于海拔 2600 英尺的高度，法国村四周同样环绕着热带雨林。由吊桥进入法国村，首先见到一座仿照法国阿尔萨斯地区 Riquewihl 塔设计的钟楼。用大卵石铺成的大街旁，有两排色彩缤纷的传统欧式房屋，楼下是各类主题商店，有精品店、儿童游乐室、电动游戏室、餐厅、露天咖啡座等，楼上是酒店客房。从阳台上的鲜艳花架、传统的木框墙壁到悬挂在商店前的雕花显示牌，每个细节都力求做到原汁原味。法国村的一些建筑材料，如屋顶上的泥土色砖瓦还是从法国进口。逛累了可以到露天咖啡座点上一杯咖啡歇一歇。

💰 成人 12 马币，儿童 6 马币 (包含法国村、日本村、植物园门票)

🕒 每日 10:00, 13:00, 17:00, 从吉隆坡的 Berjaya 时代广场酒店出发到法国村

单程 - 成人 35 马币；儿童 RM30 马币

往返 - 成人 55 马币；儿童 RM50 马币

含景点门票

每日 11:30, 15:00, 18:30 从法国村酒店出发到 Berjaya 时代广场

单程 - 成人 / 儿童 25 马币

回到酒店大堂等待 18:30 返回吉隆坡时代广场的车



20:00

### 晚餐：Rasa Utara——北部风味马来餐

由前首相敦马哈迪所创办的 Rasa Utara 以马来西亚半岛北部的佳肴为主打菜，舒适的环境和特色的佳肴让你可以品尝到不同风味的马来菜。类似泰国青木瓜沙拉的 Kerabu Sotong Panggang 配上烤好的乌贼，是最好的开胃菜。同是厨师推荐的牛尾汤 Sup Ekor Rasa Utara 是以新鲜的牛尾加上土豆、胡萝卜、西芹、香茅和香料炖煮而成。主菜则以最经典的仁当牛肉 Daging Rendang Utara 最为经典。仁当干咖喱是马来人节庆里必有的美食，干咖喱做好后再加入炒香的椰丝增加口感。Sambal Petai Udang Kering 是马来西亚特有的臭豆，以虾米辣椒炒香，绝对能让你吃下几碗米饭。

📍 时代广场 Berjaya Times Square G 楼

🕒 11:00 ~ 23:00

💰 25 马币 ~ 40 马币

👍 Daging Rendang Utara, Sambal Petai Udang Kering, Ayam Goreng Cili Lagenda, Ais Kacang Rasa Utara

时代广场内

21:00

### 时代广场——购物

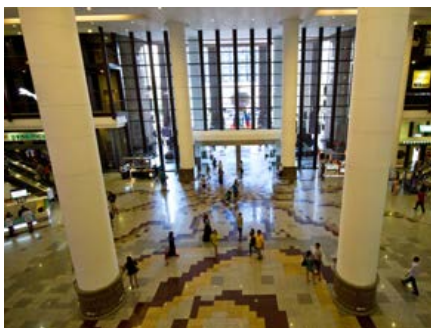
位于吉隆坡武吉免登的时代广场 (Berjaya Times Square) 是一座由大型购物中心和两家酒店所组成的摩登大楼。这里是全马来西亚最大，亚洲排名第五、世界排名第六的购物中心。里面设有 1000 间商店、65 间食肆、9 间电影院、1 间 3D 影院、保龄球场、KTV、会展中心及亚洲最大室内游乐场，而且还有拥有 1200 间客房的五星级饭店，是一座结合了休闲，美食，娱乐等多项功能的大型购物广场。

📍 1 Jalan Imbi, 55100 Kuala Lumpur, Malaysia

🕒 11:00 ~ 23:00

🚇 Monorail 站：Imbi

🌐 [www.berjayatimesquarekl.com](http://www.berjayatimesquarekl.com) (英)



#### 住宿小贴士

云顶娱乐城有六家不同星级的酒店、超过 10000 间客房以满足客人的需求。预定房间可到以下网址：[www.rwgenting.com.cn/ch/accommodation/index.htm](http://www.rwgenting.com.cn/ch/accommodation/index.htm) (英)，接受信用卡和支付宝网上付账



# 亲近大自然

## 漫游乡间梦幻萤火虫之旅

这条自驾游线路将带领你走入马来西亚的典型村庄，让你在稻田里毫无约束地奔跑，到渔村里感受浓厚的生活气息，品尝鲨鱼料理，之后再投入大自然的怀抱漫步在沼泽林中，搭乘小火车到皇家山上的灯塔下与银叶猴嬉戏，坐在缓缓移动的船上观赏河岸两旁的萤火虫。

——去哪儿网聪明旅行家 BoBo Kow

从双子塔方向按照指示牌开到 Jalan Tun Razak，沿着 Jalan Tun Razak 行驶约 4 公里到 Jalan Ipoh，再往前行驶约 130 米到达万利肉骨茶（Dynasty 酒店旁边）



### Tips 小贴士

#### BoBo Kow 温馨提醒：

网络上常把“万利肉骨茶”和“新万利肉骨茶”混淆。其实新万利肉骨茶是由黄老板的侄儿经营，万利的营业时间是早市，而新万利的营业时间是夜市，但营业地点相同。

### 08:00

#### 早餐：万利肉骨茶——42 年的好味道

万利肉骨茶的名声不但响遍全马，还常常吸引不少国外的电视台到此作采访。虽然许多人都只记得“Jalan Ipoh 那档肉骨茶”而不知道其真正的名字，但是前去品尝过的人都竖起拇指赞好。黄老板从 1972 年开始卖肉骨茶，至今已经有 42 年，他每日还依然坚持亲力亲为制作肉骨茶。店里最有名的是用炭火炖煮的生煲骨肉骨茶。客人下单后才开始用炭火煮，约 35 分钟上桌。一般客人会先给老板打电话预定以省去等待的时间。若不想等，可以点一份经典肉骨茶。茶汤用多种中药材熬成汤底，再用大锅炖一个半小时，客人点时再放到瓦煲煮滚，上桌前加上几片炸腐竹、菜等。肉带着药材的香味，吃时蘸小辣椒蒜蓉酱油或黑酱油是最传统的吃法。配上一壶中国茶，还可以去油腻。

📍 222, Jalan Ipoh, 51200 Kuala Lumpur (Dynasty Hotel 旁边)

🕒 05:00 ~ 15:00

☎ +60123029411

💰 人均 15 马币 ~ 18 马币

### 10:30

#### 适耕庄——稻田踏青与大自然对话

适耕庄 (Sekinchan) 是一个对外国游客来说如此陌生的名字，这里并不是热门的旅游景点，但如果你想感受一下马来西亚的乡村风情，赤裸着双脚在一望无际的稻田里奔跑，与成群来自苏门答腊岛的候鸟近距离的接触，适耕庄绝对是个好地方。这里每年吸引了不少摄影爱好者和观鸟人前来拍照。一望无际的稻田在不同的月份有着不一样的面貌。3 月中 ~ 5 月中，9 月中 ~ 11 月中是绿油油的景观；5 月中 ~ 6 月；11 月中 ~ 12 月稻田呈现一片金黄色，6 月和 12 月则是收割期；4 月和 10 月是候鸟最多的月份。

从万利肉骨茶门口开车往左边方向前进，按照往 Kepong 的指示牌开大约 8.8 公里，你会看见 Aeon 购物中心在你的左边。再往前，看见 K.Selangor 的指示牌后，继续开约 48.7 公里到达丁字路口右转进入 5 号公路，继续开 33.3 公里，稻田就会出现在两旁

从稻田出来继续往前方行驶，约 4.5 公里，你将看见“好想吃海鲜饭店”在你右前方，这时你必须马上转左然后继续行驶约两分钟到丁字路口转右再往前约 2.3 公里，过了桥的第 2 个路口转左继续前行约 200 米到达渔村



从渔村继续往前开约 500 米到达热浪沙滩



从热浪沙滩往回头路开，经过刚才的渔村到达丁字路口右转，跨过桥后再开约 500 米你会看见一间仙法师公庙宇在右前方，庙宇前的路口转右到达宝记海鲜饭店



🕒 全天开放

💰 无

🌐 [www.sekinchan.org/paddy-field-in-sekinchan.html](http://www.sekinchan.org/paddy-field-in-sekinchan.html) (英)

🕒 11:30

### Bagan 渔村——渔人之家

适耕庄拥有得天独厚的地理位置和自然环境，除了种稻，这里也是个渔获丰富的海口。Bagan 渔村大部分的居民都是靠渔业为生的潮州人。中午时分当你进入渔村时，渔船一艘接一艘地驶回自家码头。渔夫们把当日捕获的鱼产在码头进行分类处理，再转卖给承包商或顾客。处理完毕后渔夫开始修补渔网和对渔船进行保养。渔村浓厚的生活气息是吸引无数摄影爱好者到访的主要原因。

🌐 [www.sekinchan.org/fishing-village.html](http://www.sekinchan.org/fishing-village.html) (英)

🕒 12:15

### 热浪海滩——爬上树屋吹海风 听海浪

虽然名字相同，热浪沙滩 (Redang Beach) 也没有热浪岛的清澈海水和细致的沙滩，但这里有着不一样的风景。海边有几间以循环再用的木板建成的树屋。树屋周围还挂着一些吊床让游客可以悠闲的躺着吹海风听听海浪声。一些树上还挂着无数由废弃椅子做成的秋千，真的不能不佩服村人们的创意。海滩后面是一间庙宇，旁边有一颗挂满红布条的许愿树。你可以到庙宇领取红布条，写上愿望再把绑着铜钱的小布条抛到许愿树上，据说抛得越高愿望就会越容易实现。

🌐 [www.sekinchan.org/redang-beach.html](http://www.sekinchan.org/redang-beach.html) (英)

🕒 13:15

### 午餐：宝记海鲜饭店——本土潮州好味道

来到渔村当然不可错过物美价廉的海鲜。这里附近的海鲜餐厅开的特别早，07:30 就开始营业。或许是因为和当地的生活作息有关，村民都习惯了早睡早起的朴素生活。

宝记海鲜饭店是以潮州菜为主的海鲜餐厅。这里没有华丽的装修，做的菜肴却很地道，店里坐满的客人都是当地居民。宝记海鲜饭店的招牌菜是花肉炒鲨鱼。皮滑肉嫩的鲨鱼片以特制的辣椒，菜卜，三层肉等爆炒味道辣中带点微酸，十分开胃。砂锅鲨鱼汤是当地的家常菜，这是一道以咸菜，番茄和鲨鱼肉煮成的汤，味道清甜非常适合大热天喝。

📍 168B Lorong 5, Bagan Sekinchan

🕒 周一至周五 07:30 ~ 16:30, 周六 & 周日 07:30 ~ 20:00, 周四休息

☎ +60166044660

💰 人均 20 马币 ~ 25 马币

👍 花肉炒鲨鱼，梅菜豆腐，瓦煲沙泥鳅

从宝记海鲜饭店出来右拐，沿着小路走约 2.3 公里到达丁字路口转右接 5 号公路。沿着 5 号公路开 26.7 公里跨过第 2 座桥后第一个交通灯右转入 Jalan Klinik 然后按照 Taman Alam 指示牌行驶约 230 米到达瓜拉雪兰莪自然公园门口



从自然公园门口往回头路行驶约 230 米到达皇家山山脚



14:30

## 瓜拉雪兰莪自然公园——红树林与候鸟之约

瓜拉雪兰莪自然公园 (Kuala Selangor Nature Park) 聚集了各种奇禽异兽，你可以在这里看到几种不同类型的自然生态如：红树林和泥滩生态，次生林生态和咸水湖泊生态，这些都是很多动植物的天然栖息地。自然公园的宗旨是为在这些环境下生存的动植物提供庇护与生存的环境。瓜拉雪兰莪自然公园是世界闻名的鸟类庇护所，每年的 9 月至 3 月这里有大批来自西伯利亚迁移的候鸟。除了鸟类，还能看见各种蜘蛛、螃蟹、鱼等动物。园内还专门备有观赏鸟群的隐处、行人道、3 个瞭望塔及可供教学的木板道及渡假屋等设备。当你走在沼泽木板道上，你可以看见各种螃蟹，滩涂鱼，若幸运还能看见蛇出没。爬上瞭望塔欣赏整个自然公园的面貌必定让你惊叹不已。

📍 Jalan Klinik, 45000 Kuala Selangor

🕒 09:00 ~ 10:00 全年无休

💰 成人 4 马币；学生 / 儿童 1 马币

17:10

## 皇家山——灯塔下的日落

买好了车票，小火车会把你载到山上，皇家山 (Bukit Melawati) 是当年荷兰人为了抵御葡萄牙军队的入侵和抗击而建的堡垒。荷兰人撤离后，这里就成为了雪兰莪苏丹的王城，故称“皇家山”。这里还留下几尊当时的炮台，还有基石和刑场。炮台也是观赏日落的最佳位置。这里生活着为数不少的银叶猴，成年的银叶猴身上毛发黑中带灰，而幼猴的毛发则是金黄色。你若胆子大可以向小贩购买猴子食物。猴子看见你手中的食物，必定会热情地爬到你身上和你交朋友。此外山顶上有一座 1907 年建造的灯塔，为马六甲海峡的船只指引方向。沿着山头绕一圈后，可找个好位置静静地等待马六甲海峡的日落，然后再搭小火车下山。

🕒 08:30 ~ 6:30

💰 小火车成人 5 马币；儿童 3 马币



从皇家山山脚开回 5 号公路往适耕庄方向开大约 3.7 公里交通灯左转丁字路口再左转，继续开约 100 米跟着海运海鲜饭店的指示牌右转沿着小路走约 200 米抵达海运海鲜饭店



从海运海鲜饭店出来开往回头路接 5 号公路往皇家山方向，沿着 5 号公路开约 10 公里你会看见麦当劳在左前方，这时你必须转左再行驶约 6 公里，瓜雪甘榜关丹萤火虫就在清真寺旁边，指示牌较小不容易被看见



#### Tips 小贴士

##### BoBo Kow 温馨提醒：

- 1、吉隆坡租车不贵，一辆 4 人轿车一日的租金从 125 马币起。可以参考一下网站：[www.simedarbycarrental.com/Hertz\\_Reservation.aspx](http://www.simedarbycarrental.com/Hertz_Reservation.aspx)（英），自驾游最好下载 waze 免费得手机应用，可以最有效的帮助你避开堵车路段，带领你到达目的地。
- 2、司机和前后座乘客必须扣安全带，晚上 7 时至早上 7 时必须开著车灯照明，行驶中不得使用手机且在等待红绿灯时，必须等到绿灯才可转左或转右。

## 18:40

### 晚餐：海运海鲜饭店——雪兰莪河岸日落的海鲜大餐

Pasir Penambang，一条依着雪兰莪河口建的华人渔村，是饕客到访瓜拉雪兰莪必去的地方。这里除了贩卖各类新鲜渔产，也是海鲜饭店林立的地方。海运海鲜饭店是其中一家建于河上以物美价廉海鲜闻名的餐馆。开放式的餐厅让你可以一边品尝海鲜，一边吹着海风看日落。这里著名的料理有酸甜螃蟹，肥美的肉蟹以番茄酱和辣椒烹煮。食用时配上皮脆内软的炸馒头蘸汁吃味道一绝。若你喜欢较干的做法可以点个甘香螃蟹。以特制的辣椒，虾干，咖喱叶烹调的螃蟹吃起来带着咖喱叶的特殊香味，是马来西亚当地的特色。

📍 Bagan Sungai Yu, Pasir Penambang, 45 000 Kuala Selangor

☎ +60332896828

🕒 11:00 ~ 22:30 无休

💰 人均 35 马币 ~ 50 马币

👍 酸甜螃蟹；啦啦炒米粉，清蒸鱼，酥炸苏东，奶油虾

## 20:00

### 瓜雪甘榜关丹萤火虫——梦幻的萤火虫之旅

平静、朴素又典雅的甘榜关丹（Kampung Kuantan Firefly Park），位于在雪兰莪河下游的河岸。天色尚早时，你可以目睹老鹰捕食的情景。当暮色降临，成千上万只萤火虫停在海桑树上如圣诞树的灯串般不停闪烁，形成极其壮观和罕见的自然景观。坐在缓缓移动的船上观赏河岸两旁的萤火树，是一件非常浪漫的事。

🕒 19:45 ~ 22:30

💰 1 艘能坐 4 人的船 50 马币（不管你是一个人或是 4 个人都必须付一艘的钱）



# 寻找聪明旅行家

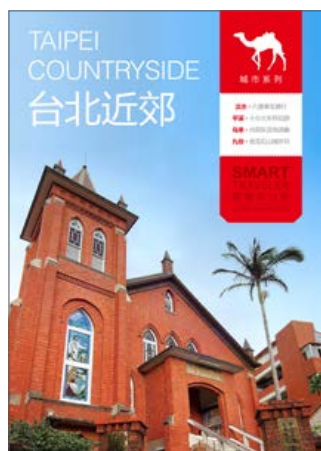
我的城市·我的视界——成为去哪儿全球特约城市作者

如果你热爱分享，  
喜好旅游，对国外的某个城市了若指掌，  
有最聪明的当地旅游秘笈，  
欢迎加入去哪儿网旅行家的行列！

请把个人简历及详细的旅游经历发送至  
travelfans@qunar.com，  
我们会尽快与您联系。

## Smart Travel 聪明你的旅行——去哪儿网旅行指南

更多旅行指南下载：



去哪儿?   
**Qunar.Com**  
聪明你的旅行

去哪儿网旅行指南下载：[guide.qunar.com](http://guide.qunar.com)

去哪儿官方攻略微博：[weibo.com/lvyougonglve](http://weibo.com/lvyougonglve)

若您有好的想法 & 建议，请告诉我们：[travelfans@qunar.com](mailto:travelfans@qunar.com)