

LONDON

伦敦



城市系列

6 大必买特色好物

4 条路线玩转伦敦

4 大市集淘遍伦敦

5 大特色博物馆探寻伦敦奥秘

SMART
TRAVELER
聪明旅行家
guide.qunar.com



TOP 5 去哪儿推荐伦敦必玩体验



品茶·迷人下午茶时间

一谈起英国的食物，恐怕吃货们都笑了，但英国也有可以拿得出手的食物，就是下午茶，这一历史悠久的传统现在也成了游客们前来伦敦的必吃项目，下午茶风格多样，选一家奢靡店家，回溯大不列颠曾经日不落帝国的辉煌，吃个奢侈的下午茶，一边吃一边回想过往，不失为了解英国的特别方式。

合影·地标轮番出没

说起伦敦，就会想起那些标志性的景物，大笨钟、伦敦眼、大英博物馆，阴晴不定的天气，黑色的大衣，红色的双层巴士，或者福尔摩斯一样的侦探帽，白金汉宫前穿着红色制服的士兵换岗，行走在伦敦街头，仿佛走进了英剧世界，别忘了，举起相机，和这些地标合个影！





观景·泰晤士河两岸

伦敦的大部分景色都集中在泰晤士河的两岸，在泰晤士河两岸来回走个几趟，或者干脆乘船畅游泰晤士河，穿梭在目不暇接的风景里，感受最纯粹的英伦风情，又或者漫步河岸边，没准在某个地方，就会巧遇街头艺人，吹着悠扬的风笛，带你进入童话般的迷人旋律。

欣赏·莎翁戏剧英伦腔调

只是单纯看看景色，怎么能算真的到过英伦？像个英国人一样，走进剧院，去认认真真欣赏一场纯正的英式戏剧，也不枉来伦敦一趟。英国演员多在戏剧上花费心血，投入演出，没准，当你在剧院门口驻足时，也恰好是心仪的演员演出的时候，买张票，看舞台上真人版入木三分的演出，过一个伦敦人的一天。



购物·把王室带回家

到伦敦，可能会满眼看到皇家字样，皇家歌剧院、皇家植物园、皇家体育场，闲暇时光，和街边卖薯条的老板一起来聊聊英国皇家的八卦，更深刻地体验一把现代世界最早的君主立宪制，如果好奇心起，还可以在伦敦买到英国王室御用的茶叶、文具等等当作伴手礼，将皇室御用带回家。

CONTENTS

A bout London 关于伦敦

- 01 关于伦敦
- 02 从数字看伦敦

B efore the Trip 行前计划

- 03 最佳出游时间
- 05 最优住宿推荐
- 08 最佳交通工具

C lassic London 经典·伦敦

- 11 吃货必看：
Top 8 乐享餐厅美食
- 14 达人必败
Top 6 必买特色好物
- 16 24hrs
伦敦完美的一天

E xplore London 探索·伦敦

- 22 伦敦地图
- 23 文化艺术探索之旅
- 27 复古文艺小资之旅
- 32 古韵英伦悠闲之旅

D o & Don't!

- 21 入乡随俗 & 注意事项

Smart Traveler 聪明旅行家

Ting_歆窰, 80后满世界乱跑的小屁孩, 曾游学英国并工作于BBC Redbee Media的动画设计师。爱好胶片摄影记录旅行和生活, 走遍伦敦的大街小巷, 从北部苏格兰到南部海岸玩转英伦大岛, 不定期游历了法国、荷兰、比利时、德国、意大利、西班牙、土耳其、美国等二十多个国家和海岛。喜欢尝试各种旅行方式和新鲜事物, 乘坐游轮 6 天时间从英国南安普敦港出发去纽约旅行, 在加州 Road Trip, 去加勒比比划单艇看荧光海。从未停止过旅行游走的计划和脚步, 将来会和亲爱的邹大橙一起背包旅行在路上, 我想最浪漫的事不过如此。

微博: weibo.com/tingtypography1104
豆瓣: www.douban.com/people/2179204/

版权声明: 本攻略刊载的所有内容(包括但不限于文字、图片、图表、软件、程序、版面设计)的知识产权均属本网站或相关权利人所有。未经权利人书面许可, 任何人不得引用、复制、转载、摘编或以其他方式使用上述内容或建立镜像。违反上述声明者, 本网站将依法追究其法律责任。

Qunar 温馨提醒: 本攻略信息仅供参考, 去哪儿网并不对其准确性、适用性做任何明示或暗示的担保。由于季节、天气等自然或人为原因, 景点信息(包括但不限于价格、产品行程等)有可能会不时发生变动, 如有变动请以该景点官方最新公告为准, 恕不另行通知。并请务必于出行前提前做好准备, 以免造成您的出行不便。

伦敦可以算得上是全世界最知名的城市之一，这里不仅是文化中心，也同样是艺术中心，经济中心，数不清的文学作品以伦敦为背景，街上行色匆匆的英国绅士们似乎又在上演着一出又一出的古典戏剧，而红色双层巴士、街头的格子图案，则好比永不停止的英伦摇滚精神，也许你只能在伦敦短暂地做个过客，但即便如此，这座老久又迷人的城市依然会在不经意间闪现给你意外的惊喜。

——去哪儿网聪明旅行家 Ting_ 歆銮



作者私房推荐

能否推荐几个当地流行的吃喝玩乐手机app或者相关网站？

微博：“英国那些事儿”
App：UK Travel Guide，
伦敦地铁

对于未曾到过此地的旅行者，能否简明扼要介绍一下这个城市？

伦敦是大不列颠及北爱尔兰联合王国的首都，也是欧洲第一大城市与最大的经济金融中心。与美国纽约，日本东京并列为世界上最重要的金融中心，许多国际组织总部也设立在此。数量众多的名胜景点、博物馆和多元化的人文氛围吸引了来自世界各地的观光客。此外伦敦还是世界上举办夏季奥运会次数最多的城市，分别举办了1908年伦敦奥运会，1948年伦敦奥运会和2012年伦敦奥运会。而英超联赛和温布尔登网球公开赛则吸引了更多的球迷前来朝圣。

日不落帝国的古典与繁华，文艺与浪漫，自由与奔放交融在伦敦的每个角落，无论你是徜徉步行于泰晤士河畔还是乘着红色双层巴士观光亦或只是坐在路边的咖啡馆里，都能够让你体会到这独一无二的英伦范儿。

能否描述一下你对当地人和他们生活的观察与感受？

伦敦人平日是快节奏的生活方式，但到了周末大家会一起聚餐，BBQ或是去公园里看书晒太阳。英国人非常风趣幽默，下班后一般都会去附近的酒吧喝一杯再回家，这也是融入当地人生活圈子的“集体活动”之一。

除了大众热门景点，能否分享一些不为人知，但你自己很喜欢的景点或体验？

皇家植物园、童年博物馆、温布尔登网球公开赛、伦敦西区看音乐剧、伦敦眼/碎片大厦/圣保罗大教堂俯瞰伦敦，Old Street街头涂鸦文化。

能否给旅行者推荐一些能帮助更深入了解当地的人文艺术资料？

《憨豆先生》、《诺丁山》、《遇见简·奥斯汀》、《国王的演讲》、《两杆大烟枪》、《BJ单身日记》、《女王》、《悲惨世界》、《这就是英格兰》、《恋爱假期》。



London in Numbers 从数字看伦敦



1580

伦敦可分为伦敦城、西伦敦、东伦敦、南区和港口，面积 1580 平方公里

8

时差：比北京晚 8 小时，夏时制（每年 3 月最后一个星期到 10 月底）晚 7 个小时

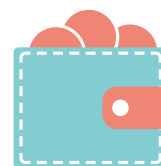


730

伦敦人口超过 730 万，大约 71% 为白人，10% 是印度或巴基斯坦后裔以及 5% 的非洲黑人后裔，约为北京人口数量的 1/3

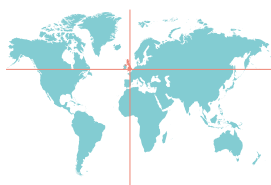
310

2012 年竣工的碎片大厦（The Shard）位于伦敦桥西南侧，高 310 米，耗资 150 亿英镑，是欧洲第二高建筑物，是伦敦新的地标性建筑



50 £

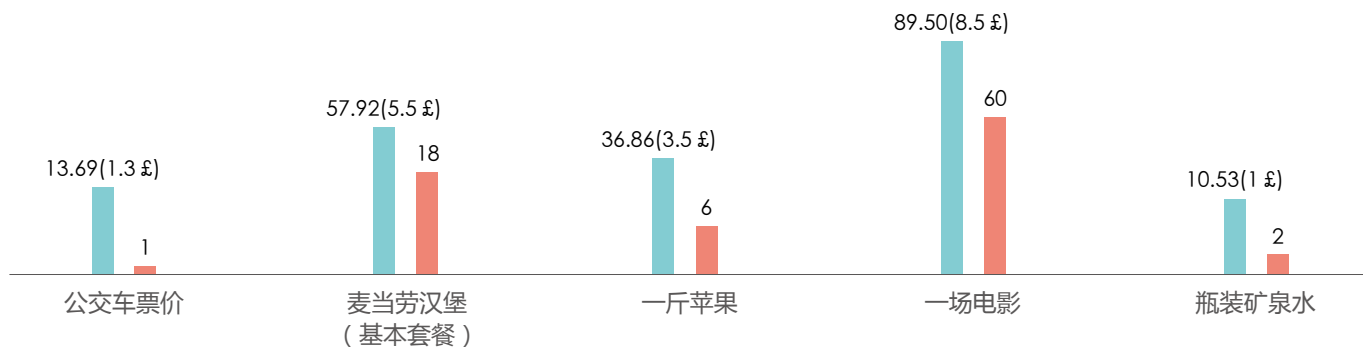
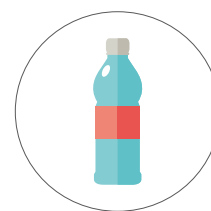
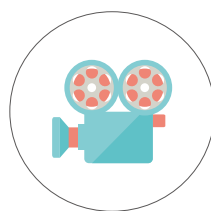
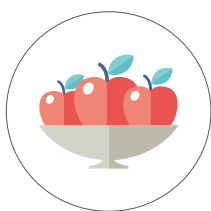
英镑（pound, £）分为纸币和硬币两种，纸币面额为 5 £, 10 £, 20 £, 50 £；硬币面额为 1pence, 2pence, 5pence, 10pence, 20pence, 50pence, 1 £, 2 £



51.5°

北纬 51.5°，西经 0.1°，本初子午线即零度经线穿过

北京 & 伦敦生活水平比一比（截至 2014 年 6 月 9 日，汇率为 1 £=10.53RMB）



■ 伦敦 ■ 北京 单位 (RMB)

1 When 最佳出游时间



2 Where to stay 最优住宿推荐



3 How to get around 最佳交通工具



伦敦的一年四季，都有不一样的风貌，无论哪个季节前来，都会有不同感受，当然，伦敦的6月至10月，春暖花开，生机盎然。户外节日活动比较多，温度适宜而且降雨也相对较少，是外出旅游最好的时节。

——去哪儿网聪明旅行家 Ting_ 歆玺



春 4~6 月 (气候 & 提醒)

伦敦虽然多云雨，但并不湿润阴冷。春天微风和煦，春暖花开，生机盎然。大部分英国人都有自己的花园，对植物的种植非常情有独钟，所以各家小院也成了一道独特的风景线。

节庆活动

咖啡节 (The London Coffee Festival)

4月3日至4月6日

为了庆祝伦敦的咖啡文化，除了会有咖啡师现场调制香醇咖啡及各式茶出售，还会有令人垂涎欲滴的食品摊位及现场音乐。伦敦咖啡节为期三天，“英国咖啡师锦标赛”也会同时举行。

网址：www.londoncoffeefestival.com/



夏 7~8 月 (气候 & 提醒)

伦敦属温带海洋性气候，夏天温和湿润，气温不会很低，但一般30度以上的天气也不多，紫外线强烈需涂防晒霜，夏季时雨时晴，出行时最好随身带伞。在阳光灿烂的周末假日，公园里到处是野餐休闲享受太阳浴的人们。

节庆活动

国庆日 / 生日庆典仪式 (National Day)

6月第二个星期六

英国属于君主立宪制国家，按历史惯例，国王的生日即为英国国庆日，所以英国没有传统意义上的国庆节，只有女王的“官方生日”。现伊丽莎白二世的生日为4月21日，但由于伦敦4月气候欠佳，因此每年的6月第二个星期六定为“女王官方诞辰日”。在这一天，女王乘坐马车参加皇家军队阅兵仪式，观赏皇家空军飞行表演，运气好的话，甚至有机会和女王握手。





秋 9~11月 (气候 & 提醒)

伦敦的秋天已经略显凉意了，烟雨笼罩，秋风夹杂着丝丝细雨。海德公园更是为秋天特意设计的，树叶层层叠叠从绿色、橘红过渡到黄色，格外秀丽。

节庆活动

世界僵尸日 (World Zombie Day)

10月13日

World Zombie Day 伦敦将真正变为“鬼城”，而主角则是僵尸！每年的这个时候，都会有大批的僵尸爱好者打扮起来走上街头“吓人”和“游行”。从下午1点直到晚上9点，上百个僵尸将“游走”伦敦，群众们的化妆水平绝对是一个比一个的强悍，逼真到一定程度！

伦敦国际电影节

(London International Film Festival)

10月10日至10月21日

一年一度的伦敦国际电影节，放映在其他国际电影节上获奖的或具有艺术价值、新倾向性、深受人们欢迎的影片，为评论家、艺术家、电影专家分别举行专场放映。另外，很多大导演、大明星也会齐聚伦敦，一定会让影迷们大呼过瘾。

网址：www.bfi.org.uk/lff



冬 12~ 次年2月 (气候 & 提醒)

伦敦的冬季日短夜长，虽然低温很少到零度以下雪量也不多，但室外的温度算是寒冷阴沉的，防寒保暖是十分必要的。

节庆活动

福克斯焰火节 (Guy Fawkes Night)

11月5日

福克斯焰火节是英国的传统节日，最佳观赏位置是在伦敦塔桥附近，这一天的夜晚格外璀璨，天空中五彩斑斓形态各异的烟花怒放，姹紫嫣红金光闪闪，空中的焰火与水中的倒影交相辉映。向泰晤士河西岸望去，威斯敏斯特宫静静地矗立在那里，日不落帝国的辉煌再一次呈现在人们眼前。



1 When
最佳出游时间



2 Where to stay
最优住宿推荐



3 How to get around
最佳交通工具



伦敦市区分为 9 个区，以特拉法加广场国家美术馆所在的 1 区为中心，依次向外扩散不规则排列。大部分的景点都集中在泰晤士河北岸，购物区主要是 Oxford Circus 周边几条街道，酒店的价格相对较高。伦敦的大部分火车站也坐落于商业比较繁华的区域，所以价格也不低。北部的 2 至 3 区酒店价格较低，但治安比较差。

——去哪儿网聪明旅行家 Ting_ 歆銮

商业黄金地段 (Oxford Circus 周边)

Oxford St、Bond St、Regent St 是伦敦的主要商业街道，世界级名牌旗舰店和购物中心集中。地铁公交便捷，旅游景点也都相隔不远，是属于伦敦 1 区内最繁华热闹的区域。当然，酒店价格也相对较贵。

伦敦朗廷酒店 The Langham Hotel

超高档 | 奢华气派

极具豪华典雅风格的伦敦朗廷酒店位于伦敦西区，占据优越地理位置，邻近伦敦购物热点。

酒店里的 The Landay 餐厅名厨以精湛手艺，将英国时令食材和创意变成富有特色的精美欧洲菜式。

📍 1C Portland Pl, Westminster, London, W1B

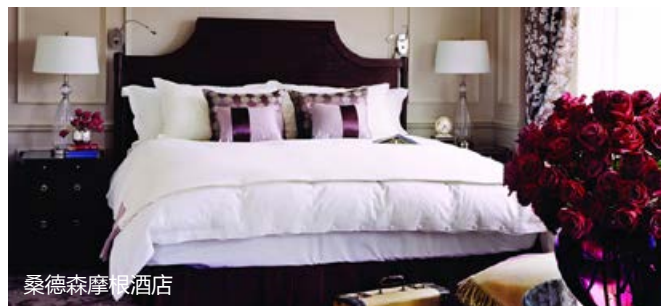
🚇 地铁红色 Central Line 到 Oxford Circus 地铁站，出站后沿 Regent St 步行即可到达

💷 600 英镑起，含早餐

🌐 london.langhamhotels.com.cn (中)



伦敦朗廷酒店



桑德森摩根酒店



假日牛津圆环广场酒店

假日牛津圆环广场酒店 Holiday Inn London Oxford Circus

经济型 | 简单舒适

Holiday Inn London Oxford Circus 酒店位于马里波恩宁静的 Edwardian 露台，客人可以在 Oliver 餐厅享用丰盛的烤肉餐和营养丰富的全英式早餐。时尚的 Londoner 酒吧供应多种小吃、景点的鸡尾酒和新鲜咖啡。

📍 57-59 Welbeck Street, Westminster, London, W1G 9BL

🚇 地铁红色 Central Line 到 Oxford Circus 地铁站，出站后沿 Oxford St、Wigmore St 步行 15 分钟即可到达

💷 85 英镑起，含早餐

🌐 www.hikensingtonforumhotel.co.uk

桑德森摩根酒店 Sanderson A Morgans Hotel

中高档 | 时尚简约

这家创新型精品酒店拥有独特而迷人的设计，Covent Garden 和 Leicester Square 距离酒店 15 分钟的步行路程，而大英博物馆距离酒店仅有 10 分钟步行路程。宽敞的设计师客房可欣赏到伦敦的美丽景色，Suka 餐厅供应正宗的马来西亚美食，而别致的 Long 酒吧长 80 英尺，供应美味汉堡和创意鸡尾酒。

📍 50 Berners Street, Westminster, London, W1T 3NG

🚇 地铁红色 Central Line 到 Oxford Circus 地铁站，出站后沿 Oxford St、Berners St 步行 5 分钟即可到达

💷 260 英镑起，含早餐

🌐 www.morganshotelgroup.com

伦敦主要火车站周边

伦敦拥有最繁忙、历史最悠久的铁路网络，不仅火车站与地铁线路相连，发车线路还覆盖整个英伦大岛，甚至欧洲大陆，火车也是伦敦人上下班的常用交通工具。伦敦的几个主要火车站分别是：维多利亚车站（Victoria Station）、滑铁卢车站（Waterloo Station）、帕丁顿车站（Paddington Station）和查令十字车站（Charing Cross Station）等。

H10 伦敦滑铁卢酒店 H10 London Waterloo

中高档 | 现代简约

H10 London Waterloo 酒店坐落于一栋时尚的新建筑内，设有健身中心、餐厅和豪华的客房。酒店距离议会广场、大本钟、伦敦眼和莎士比亚环球剧场仅有 15 分钟步行路程。客房均拥有优雅的装潢并配备手提电脑保险箱和迷你吧。Three O Two Restaurant 餐厅供应地中海菜肴，迷人的 Circus Bar 酒吧供应上等葡萄酒和小吃。酒店每日供应自助早餐，主要是熟食和欧陆式食品。

- 📍 284 To 302 Waterloo Road, Southwark, London, SE1 8RQ
- 🚇 地铁黑色 Northern Line 到 Waterloo 地铁站，出站后沿 Waterloo St 步行 5 分钟即可到达
- 💷 125 至 230 英镑，含早餐
- 🌐 www.hotelh10londonwaterloo.com/en/index.html



H10 伦敦滑铁卢酒店

多弗酒店 Dover Hotel-B&B

经济型 | 温馨舒适

Dover Hotel-B&B 住宿加早餐酒店距离维多利亚火车站、白金汉宫、Harrods 购物中心和自然历史博物馆仅有 15 分钟的步行路程。宽敞的餐厅每天供应传统的英式自助早餐。

- 📍 44 Belgrave Road, Westminster, London, SW1V 1RG
- 🚇 地铁黄色 Circle Line 到 Victoria 地铁站，出站后沿 Eccleston Bridge Rd 步行 10 分钟即可到达
- 💷 60 英镑至 100 英镑，含早餐



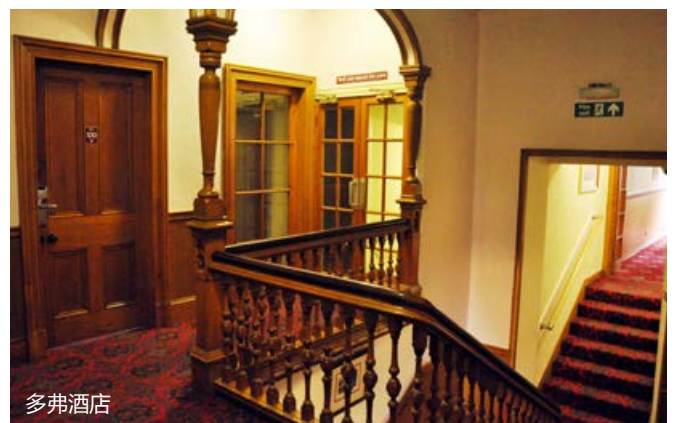
桥梁酒店

桥梁酒店 The Bridge Hotel

经济型 | 现代实用

The Bridge Hotel 酒店距离 South Bank 只有 10 分钟的步行路程，紧邻泰特现代艺术馆、滑铁卢火车站、伦敦眼和帝国战争博物馆。所有客房都拥有沏茶 / 咖啡设施、新鲜水果和矿泉水、平面电视、冰箱以及吹风机。Bridge Cafe 咖啡厅提供快餐和小吃，并每天供应英式早餐。

- 📍 30 Borough Road, Southwark, London, SE1 0AJ
- 🚇 地铁黑色 Northern Line 到 Waterloo 地铁站，出站后沿 Waterloo St、Borough St 步行 15 分钟即可到达
- 💷 65 英镑至 150 英镑，含早餐
- 🌐 www.londonbridgehotel.com



多弗酒店

海德公园周边

海德公园是英国最大的皇家公园，位于伦敦中心的西敏寺地区，公园里还有著名的皇家驿道，道路两旁巨木参天，整条大道就像是一条绿色的“隧道”，公园绿野千顷，静谧悠闲。到了夏天就是海德公园最热闹的季节，各种活动在这里举行。海德公园周边步行就可到达购物商圈、白金汉宫和诺丁山集市等，交通十分便利。



屋顶花园酒店

屋顶花园酒店 Roof Garden Rooms

中高档 | 英伦田园

Roof Garden Rooms 酒店为客人在伦敦市中心提供了宁静的度假胜地，配有精品客房和屋顶花园，距离海德公园和 Knightsbridge 地铁站仅有 5 分钟的步行路程，靠近 Harrods 百货公司和 Sloane 名店街。每间卧室都拥有温馨典雅的英式装潢，客人可以在客房内或屋顶露台上享用传统欧陆式早餐。

- 📍 30 Pavilion Road, Knightsbridge, Kensington and Chelsea, London, SW1X 0HJ
- 🚇 地铁蓝色 Piccadilly Line 到 Knightsbridge 地铁站，出站后沿 Sloane St 步行 5 分钟即可到达
- 💷 110 英镑至 250 英镑，含早餐

布莱克莫尔海德公园酒店 Blakemore Hyde Park

中高档 | 简洁大气

时尚的 Blakemore Hotel 酒店位于典雅的贝斯沃特区 (Bayswater)，距离海德公园仅有 5 分钟步行路程。酒店为客人提供欧陆式早餐，还可以在 14:30 至 18:30 之间订购下午茶。所有客房和套房都配有电视、免费茶 / 咖啡以及熨烫设施，部分客房和套房设有休息区。

- 📍 30 Leinster Gardens, Bayswater, Westminster, London, W2 3AN
- 🚇 地铁红色 Central Line 到 Lancaster Gate 地铁站，出站后沿 Bayswater Rd 步行 15 分钟即可到达
- 💷 150 英镑至 280 英镑，含早餐
- 🌐 www.blakemorehydepark.com/index.html



伦敦尊贵大理石拱门酒店

伦敦尊贵大理石拱门酒店 The Marble Arch London

中高档 | 欧式华丽

这间 5 星级的豪华酒店位于伦敦时尚的 Marylebone 区，现代的 Marble Arch London 酒店设计华丽而有创意，室内装修风格偏暖色系。明亮的餐厅供应全套英式和欧陆式早餐，街对面的姐妹酒店还设有供应国际美食、鸡尾酒吧的餐厅以及各种豪华 SPA 理疗服务。

- 📍 31 Great Cumberland Place, Westminster, London, W1H 7TA
- 🚇 地铁红色 Central Line 到 Marble Arch 地铁站，出站后步行 5 分钟即到
- 💷 150 英镑至 380 英镑，含早餐
- 🌐 www.themarblearchlondon.co.uk



布莱克莫尔海德公园酒店



游览伦敦最快捷最合理的交通工具就是地铁了，14 条地铁线贯穿整个伦敦的主要景点街道。不过红色的双层巴士公交也是伦敦的特色之一，距离近的景点可以乘坐公交游览伦敦的大街小巷。如果不赶时间，大本钟美术馆周边一带还是步行才能发现更深入的英伦风味。

——去哪儿网聪明旅行家 Ting_ 歆銮

交通

1. 伦敦两大主要机场

● 希思罗机场（Heathrow Airport），伦敦城西部距离市中心 15 英里，它是全世界最繁忙的国际机场之一。大多数旅行者都把这当成英国的门户，从这儿来到英国旅行，从这儿离开英国。既然是个“最”，那么必然有很多交通方式，只是通向市区的条条大道还是要根据自己的需求来选择如何抵达。

①希思罗机场快线（Heathrow Express）

这是通往市区最快捷的方式，不过当然成本自然也是最高的。时间表和票价可以在网上事先查好，也可以考虑购买往返票，这样会比较划算。单程票是 20 英镑，来回往返是 34 英镑。

www.heathrowexpress.com/Home

②地铁（Underground）

如果不是很急的话，地铁将会是最实惠的交通工具。可以避开高峰期提前早一点搭乘 Piccadilly Line，希思罗机场和市区需要消耗 50 分钟。Visitor Oyster card 高峰时间 5 英镑，非高峰时间 3 英镑。不过拖着大包小包的行李着实是有点费劲的，如果不赶时间又追求实惠便利的方法，这会是一个好选择。

www.tfl.gov.uk

③巴士

Airbus Express A1 线前往 Victoria 火车站，A2 线前往 Euston 车站，票价 9 英镑。除此之外，还有往返希思罗机场及伦敦市中心的 N9 通宵双层巴士，于每晚地铁停驶后开始运营（每晚 23:57~5:27），票价 1.3 英镑。

www.nationalexpress.co.uk/natxhome.htm



④出租车

从机场到伦敦市区大约 1 个小时，但价格会比较贵，约 40 英镑，可提前在网上预订。

www.london-taxis.co.uk/index.jsp

● 盖特威克机场（Gatwick Airport），在伦敦城南 28 英里。伦敦第二大机场，世界上最大的单跑道机场之一，总的来说交通也是非常方便的，目前从 LGW 进出的通常是在欧洲或者中东转机的旅客。

①盖特威克机场快线（Gatwick Express）

从机场通往市区最便利快捷的方式。全程约 30 分钟，不过价钱也是最贵的，Anytime Day Return 在官网上预订是 23.6 英镑，如果订 Off-Peak Day Return 是 11.8 英镑。

www.gatwickexpress.com



② 巴士

National Express 从机场到 Victoria 市区的直达快线，时间大约为 1.5 小时，票价 18 英镑。

 www.nationalexpress.com

③ 出租车

从机场到达 Waterloo 火车站大约 1 小时车程，价格约 62 英镑。

2. 伦敦八大火车站

● 维多利亚火车站 (Victoria Station)

维多利亚火车站是伦敦最耀眼的火车站，广阔的车站内设有购物商场和餐厅，车站周边皇家景点荟萃，因此增添了几分优越感，置身其中，有如进入王室生活圈。

去往英国东南部海岸度假地区的发车站，包括英国著名的海滨休闲地布莱顿、白色海崖多佛、以及军事要港朴茨茅斯等地。

● 查令十字火车站 (Charing Cross Station)

位于泰晤士河北岸，紧邻着特拉法加广场，十分热闹。由于最接近伦敦中央地区，乘客也远较其他车站来得多。外貌虽不起眼，却掌控着热门路线。主要以通往英国东南部 Folkestone、Hastings 等地的路线为主，班车以通勤车和短程列车居多。

● 滑铁卢火车站 (Waterloo Station)

位于泰晤士河南岸，是全英最繁忙的火车站。周边靠近伦敦眼，泰特现代美术馆，主要连接伦敦与其西南地区。

● 利物浦街火车站 (Liverpool Street Station)

位于金融中心区内，是伦敦最优雅火车站，每天早上大部分的上班族出入此车站，是通往英国东部和北部的门户。

● 国王十字火车站 (King's Cross Station)

位于伦敦北部，因哈利波特一书名声大噪的九又四分之三月台就位于国王十字火车站内，主控路线远达英国东北部的剑桥、约克和苏格兰地区。

● 圣潘克拉斯火车站 (St.Pancras Station)

典雅的维多利亚式建筑已成为最宝贵的英国遗产之一，也是伦敦康登区的重要地标，由此发出的列车主要通往英国中部诺丁汉、谢菲尔德等地。

● 帕丁顿火车站 (Paddington Station)

开往英国西南部的牛津、史特拉斯、巴斯、朴利茅斯等地，全数掌控热门路线。

● 尤斯顿火车站 (Euston Station)

主要连络英国西北部的利物浦、曼彻斯特和苏格兰西部格拉斯哥等地。



3. 伦敦地铁

伦敦市区（1至6区之内）一共有14条地铁线，每条线都有属于自己的颜色，就连地铁车厢内部也是其独有颜色，比如 Victoria Line 是蓝色的，它车厢内饰的主色调也是蓝色的，比较容易区分。由于英国地铁很悠久，所以站内结构设计也非常复杂，因为同一个站有太多线穿过，所以要看准指示标和地图。

 visitorshop.tfl.gov.uk

Tips 小贴士

伦敦的地铁不叫 subway，叫做 underground 或 tube。地铁里的出口不叫做 Exit，叫做 Way Out。伦敦地铁每到周末就会有一段线路被关掉整修，建议可注册一个 Service Update Newsletter，整修时间安排会自动发到你的 E-mail 里。



地铁卡 (Oyster card)

地铁卡是包含伦敦一到六区（6 Zones）的，地铁价格的高低也是以区而定，跨的区越多就越贵。Oyster card 是出行伦敦必备的，可以购买日票（one day travel card），周票（weekly travel card），月票（monthly travel card）和年票（annual travel card），当然购买的时间越长，优惠的也就越多。或者最方便的方法就是 pay as you go（随走随充），地铁和街边超市商店都可充值，非常便利。一般购买1至3区的七天套票是32.2英镑，地铁卡单程票是2.5英镑至2.9英镑，one day travel card 是7.3英镑至10英镑。

Tips 小贴士

伦敦地铁分高峰期 Peak time: 6:30~9:30, 16:00~19:00 和非高峰期，当然高峰期的票价也会偏贵。

4. 伦敦公交 & 观光巴士

红色双层巴士是伦敦独特的流动风景线，与白金汉宫一样，被怀旧的英国民众视为国家的象征。伦敦有700多条公交线路，在地铁线路之间穿针引线，使交通网络更加缜密。Oyster card 也可用于公交，单程票价统一为1.3英镑，如下车需提前按扶手处的红色按钮提示司机。

乘坐伦敦著名的红色敞篷双层观光巴士，一般称作“Hop on and off”，就是“随时上下”的意思。最常见、最大的两家公司是“The Original Tour”和“Big Bus Tours”，票价是每人29英镑，学生和儿童约18英镑，有效期两天。

5. 伦敦出租车

经典“老爷车”外形的黑色出租车是伦敦的标志之一，这种车型是专门为出租车设计生产，在全世界也是绝无仅有的。伦敦的出租车价格昂贵，起步价是2.3英镑，每英里至少4英镑。

Tips 小贴士

附加费：电话预约2英镑，12月24日至27日及12月31日至1月2日的20:00~6:00加收4英镑，附加费均显示在计价器上。部分出租车接受信用卡，通常需要加收显示金额10%至15%的费用。

通讯

1. 手机

伦敦有五大电信运营商 BT, Vodafone, T-Mobile, Orange, O2, 英国的电话卡有2英镑、5英镑、10英镑、20英镑几种，可以在邮局、超市以及挂有绿色 BT 电话卡标志的店铺中买到。如果经常打回国内，建议使用 Lebara 的电话卡，每分钟4便士非常便宜。如果主要使用流量，可直接去 O2 或 T-mobile 的运营商店购买 sim 卡，也可网上充值 pay as you go。当然酒店、咖啡馆、商场等公共场所都会有 free wifi 提供。

 www.o2.co.uk 或 www.t-mobile.com

2. 邮寄服务

明信片可在邮局、街边报刊亭或纪念品小店购买，伦敦的邮筒一般是红色的，邮资是62便士，记得要同时索取 By Air 的标签贴在明信片上，邮寄回国需要大约7到10天时间。



吃货必看

Top8 乐享餐厅

英国的食物名声似乎很一般，不过作为一个国际大都市，伦敦也许是英国的一个特例。在这里不仅可以品尝到地道的英国特色美食，还可以把水准一流的世界各国美食一网打尽。最声名在外的 Fish & Chips，新鲜精致的日本寿司、咖喱浓郁的印度风味，份量结实的美式餐、传统细腻的英式甜点和精心炮制的法式意式大餐，一应俱全。伦敦的酒吧文化也非常有名，这也是伦敦人的主要夜生活之一。

——去哪儿网聪明旅行家 Ting_ 歆銮

1 Fish & Chips—— 英式传统的炸鱼和薯条

说到英国的“吃”，作为英国的“国菜”Fish&Chips店可以说是遍地都是，但游客似乎总想找一个最有代表性的炸鱼薯条店，这里给大家推荐历史悠久的Fish&Chips老店：Rock&Sole Plaice。这里店面并不大，一般用餐都在室外，惬意悠闲。这家店因为鱼肉可供自己选择，并且口感极其鲜美细嫩而不同于其他一般的店铺，鱼分为cod、haddock、rock、skate、halibut、lemon sole等，另外推荐搭配英国传统Mushy Peas。吃完买单后，店员会附送一张明信片。当然，这家店也可以Take Away，时常可以看到店外排着长长的队伍，值得前去尝一尝。

📍 47 Endell Street, London WC2H 9AJ
🕒 周一至周五 10:30~20:30, 周六 11:00~20:00
💷 大约 8 英镑至 15 英镑



2 Ozone Coffee Roasters—— 东伦敦的独立精品咖啡店

位于伦敦东区的独立咖啡店 Ozone Coffee Roasters，Old street 地铁站出来就可以找到。咖啡店的门口很小，但里面是敞亮的工业设计风格。Ozone 咖啡店使用的是白色定制款意式咖啡机 Strada，店内推荐两款不同产区的豆子，一款来自 Tanzania，另一款来自 Rwanda，两款豆子上都标注了产区、庄园、生长的海拔高度、处理方式以及豆子本身的口感等信息。别小看这些小小咖啡豆，它们自己独特的风味，需要你亲自去品尝，例如：Plum 梅子，Cinnamon 肉桂，Cocoa 可可等口感。因为咖啡本身也是水果，带着不同程度的果酸味和梅子味，所以不同咖啡豆展现的风味都不一样。Ozone 的楼下是自己的烘焙工厂，这样可以保证顾客喝到的咖啡豆是最新鲜的。

📍 11 Leonard Street, London EC2A 4AQ
🕒 周一至周五 7:30~17:00, 周六 9:00~16:00
💷 大约 2 英镑至 4.1 英镑

3 米其林二星—— Marcus Wareing 的料理美学

餐厅位于骑士桥，在豪华酒店 The Berkeley 的一层，装修典雅奢华。Marcus Wareing 曾经为英国女王做过御膳，足以称得上英国国宝级的厨师。晚上的位置很难订到，但也可以选择午餐时段。料理更注重食材的精细搭配，各种味觉和口感的平衡，前菜主菜和甜品的前后呼应，甚至还有分子料理。同时还提供 Chef's Table，让顾客能够坐在厨房里一边看大厨做菜，一边品尝美食。

特别推荐：

前菜 mackerel, cockles, artichoke, fennel 鲭鱼和鸟蛤的搭配与众不同，主菜 halibut, cauliflower, coppa, pear 比目鱼入口即化，口感温润，非常有质感。甜品 lemon, meringue, ice tea 调和蛋白咬进嘴里的感觉非常有趣。

- 📍 Wilton Place, Knightsbridge, London SW1X 7RL
- 🕒 周一至周五 10:00~22:00，周六 10:30~22:30
- 💰 午餐 80 英镑至 110 英镑，晚餐 100 英镑至 130 英镑



5 Sushi Tetsu——精致的日式料理店

“Tetsu” 取自主厨的名字 Toru Takahashi，店里只有七个座位，其实是一家夫妻经营的袖珍小店，拥有独特配方的经典日式料理，摆盘讲究精心细致，酱料也很特别。必尝 Wasabi Prawn，虾的外面裹着薄薄的面皮，入口酥化，香而不腻。Aji Ichiban Sashimi 生鱼片刺身拼盘可以品尝到包括带子、三文鱼、金枪鱼、海鲈、牡丹虾、猫鱼等，搭配橙子风味的酱油混合调料。

- 📍 12 Jerusalem Passage, London EC1V 4JP
- 💰 45 英镑至 120 英镑
- 🕒 周二至周五 11:45~14:00，17:00~21:30，周六 17:00~21:30



4 Red Dog Saloon—— 伦敦第一美式汉堡餐厅

Red Dog Saloon 号称是伦敦“第一”汉堡餐厅，其实“第一”并不完全指的是这里的汉堡是有多么的“人间美味”，这里目前最享誉伦敦的特色就是 Devastator Burge Challenge 一个 8 英寸高的大汉堡 + 薯条 + 奶昔。首先，这个大汉堡包含了 3 块大牛肉饼，6 片培根火腿，6 片芝士，手撕猪肉片若干，只要人们能在 10 分钟内吃掉大汉堡 + 薯条 + 奶昔，自己的照片就可以永久保留在这家汉堡店的名人墙上。当然，享受店里最纯正的美式 BBQ 的美味才是这里真正的主题，汉堡的种类很多，每样都别具美国风味。

- 📍 37 Hoxton Square, London N1 6NN
- 💰 大约 15 英镑至 30 英镑
- 🕒 周一至周六 10:00~23:00，周日 12:00~22:30
- 🌐 www.reddogsaloon.co.uk





6 Princi——SOHO 区的深夜甜点食堂

在灯红酒绿的 SOHO 区里,Princi 显然是一家另类的餐厅,落地玻璃窗里的灯火通明和周遭昏暗神秘的酒吧形成了鲜明的对比。餐厅的面积很大,装修干净简洁,落落大方,设有高高的桌椅吧台,方便客流量较大的时候人们可以站着就餐。各式各样的精致甜品让你眼花缭乱无从选择:泡芙、芝士蛋糕、黑森林、草莓蛋糕、香蕉蛋糕、芒果塔、提拉米苏、布朗尼……现烤出炉的面包区同样种类繁多,加了奶油巧克力的、卷了肉松的、涂了果酱的;三明治、墨西哥卷、Pizza、火腿香肠意大利面应有尽有,这家店真的容易让人产生选择恐惧症。

- 📍 135 Wardour Street, London W1F 0UT
- 🕒 周一至周六 8:00~24:00, 周日 8:30~22:00
- 💷 约 3.5 英镑至 12 英镑

7 Scoop——美味冰激凌店

Scoop 是 Time Out 五星级好评的冰激凌、沙冰店,橙色的 Logo 在砖墙小巷中很是抢眼可爱,清新又简单的室内风格也很讨喜。虽然口味并不是特别多,但十多种意式传统风味也足够挑得眼花缭乱。Scoop 除了提供冰激凌以外,还有冰点蛋糕、华夫饼、可丽饼、冰激凌奶昔、意式咖啡和热饮等……推荐新品 Scoffee,以纯正的 Gelato 伴着 Espresso 的苦热,冰火交融的双重美味体验。另外一个特色产品 Popsicle,每一种都有可爱的造型和别具风味的脆皮和夹心。

- 📍 40 Short's Gardens, London WC2H 9AB
- 🕒 周一至周日 12:00~22:30
- 💷 约 3.5 英镑至 8.5 英镑



8 Radio Rooftop Bar——就是要有情调的露天酒吧

Radio 的酒吧在 ME London Hotel 的顶楼,风景非常好哦!可以看到伦敦桥,圣保罗大教堂,伦敦眼。虽说是在 ME Hotel 顶楼,但即使不在那里住,也是可以去楼上的 Bar 坐坐的。毕竟在屋顶上,讲究的是个情调嘛!这里不止提供各式酒饮,还有迷你汉堡、玉米脆饼、品脱虾等各种配酒小食。

- 📍 336-337 The Strand, London WC2R 1HA
- 🕒 周一至周六 12:00~03:00, 周日 12:00~12:00
- 💷 约 5 英镑至 28 英镑

达人必败

Top6 必买特色好物

伦敦带给世人的不仅仅是古典、绅士、淑女,各种艺术汇聚在一座城里,变化出让人眼花缭乱的特色物件,形形色色散落在这座城市的角落,等待你去挖掘、寻宝,想买特色带回家,小心伦敦会把你的钱包掏空。

——去哪儿网聪明旅行家 Ting_ 歆銮



1 特色纪念品

伦敦特色的各色周边产品,包括红色电话亭、邮筒和双层巴士模型、女王像、大本钟钥匙扣,米字旗马克杯啤酒杯存储罐等,还有著名的Keep Calm and Carry On的盘子海报贺卡等。大本钟、特拉法加广场和Picaddilly附近很多店铺販售。

¥ 1.5 英镑至 65 英镑不等

2 英式茶叶茶具品牌 Whittard of Chelsea

Whittard 是建于 1886 年的百年老店,作为老牌茶商,店里有 130 余种口味的茶可供挑选,从茶包到散茶;从红茶、绿茶、白茶到花草茶、水果茶和各式调味茶,种类繁多简直可以称作英式茶的杰出代表!除此之外,烘焙咖啡、调味咖啡也是他们的主打。当然必不可少的下午茶瓷器、杯具系列,比如粉色的 Vintage Rose 和浅蓝色的 Summer Blossom,更是充满了浓浓的英式情调。

📍 65-67 Regent St, London W1B 4DZ
¥ 3.5 英镑至 60 英镑

3 英伦小清新 Cath Kidston

Cath Kidston 这个摩登复古风格的英国品牌于 1993 年创立,现在正是英国家喻户晓的超高人气商品,青春洋溢的气息和梦幻可爱的图案色彩也受到日韩女生的喜爱。朴素自然、甜美、怀旧、英国乡村风格、复古和日常用品的实用性是 Cath Kidston 的品牌特色。产品包括传统布料、包包、衣服、配饰、手袋、雨伞及家居饰品等,经典又复古的小碎花波点图样绝对是女生的最爱。

📍 28-32 Shelton St, London WC2H 9JE
¥ 4.5 英镑至 150 英镑



4 Dr.Martens 马丁靴

这双个性十足的靴子已有 53 年的历史，但它却一点也不老，反而成为年轻人的潮流必备单品。英式马丁靴的不同搭配总能带来意想不到的效果，有的可爱，有的性感，有的充满摇滚的味道。Dr.Martens 自创立至今都延续传统的手工制作工艺，其中 M.I.Ecollection（英国制造系列）就是其传承原汁原味英式风格的最好表现，几十年来工厂沿用其独特的传统技术制造出一双双高品质的 Dr.Martens 马丁靴。

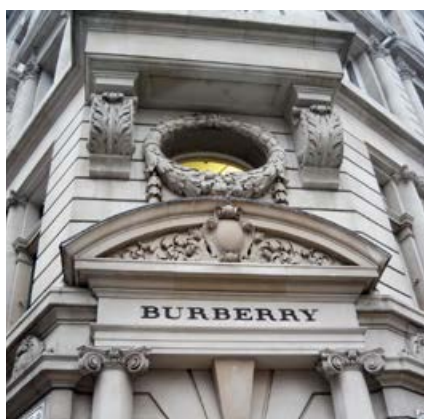
📍 17-19 Neal St, London WC2H 9UY
💷 75 英镑至 135 英镑



6 电影音乐周边店

福尔摩斯是英国的“特产”之一，福迷们可以去伦敦贝克街的福尔摩斯博物馆的纪念品店淘淘宝。哈利波特绝对是英国最热门的影视名人，哈迷们可以在 Hamleys Toy Shop 或者 Forbidden Planet 买到其周边产品。另外，Beatles 在伦敦录制过他们的最后一张专辑，而这张有名的封面其拍摄地附近也有他们的咖啡馆和纪念品商店，可以买到不错的礼物哦。

📍 福尔摩斯纪念品店：221b Baker Street London NW1 6XE
📍 Forbidden Planet 影视周边店：179 Shaftesbury Ave, London WC2H 8JR
📍 Beatles 纪念品店：63 Acacia Rd, London NW8 6BJ
💷 以店内售价为准



5 英式传统奢侈品牌 Burberry

世界知名奢侈品牌 Burberry，既传统典雅，又充满现代气息的风格，不但是身份、地位的象征，而且也被誉为“能够让人一生永不落伍”的时尚之物。创办于 1856 年，是英国皇室御用品。创办至今仍保持着一贯所秉持的传统精神而屹立不倒，被称为英伦风尚的绝佳代表。去年在 Regent St 开业的 Burberry 伦敦旗舰店是血拼购物的必逛店铺之一。

📍 21-23 New Bond St, London W1S 2RE
💷 以当地售价为



24Hrs 伦敦完美一日游

泰晤士河两岸皇宫教堂精华景点一览无遗，北岸感受大本钟和议会大厦的宏伟壮丽，白金汉宫的富丽堂皇和卫兵换岗仪式的整齐威严，可以沐浴在特拉法加喷泉广场的悠闲时光，触摸圣保罗大教堂的精美雕塑和攀登古老石阶俯瞰整个伦敦。而在南岸则可以满足自己的味蕾享受伦敦的浪漫夜景。

——去哪儿网聪明旅行家 Ting_ 歆銮

地铁黑色 Northern Line, London Bridge 地铁站出, 步行 5 分钟到 Borough Market, Stoney St 和 Park St 的交汇路口处



 Tips 小贴士

这家店里没有摩卡

London Bridge 地铁站入, 乘坐灰色 Jubilee Line 到 Westminster 地铁站出即是



 Tips 小贴士

建议在议会大厦正对的泰晤士河南岸拍大本钟和议会大厦全景, 进入议会大厦需安检, 不能携带过大箱包。

1 8:30

早餐 Monmouth 咖啡馆——英式传统早餐

英式早餐是英国饮食文化的重要部分, 食物搭配的丰富多样化给一天的旅行积蓄正能量。Monmouth 位于专门售卖各色食物的 Borough Market。一杯简单纯正的卡布奇诺就开启了英伦式的清晨味道, 咖啡店也卖一些自制的面包和糕点。但要尽享伦敦完美一天的紧凑路线, 当然需要点一份丰盛的英式早全餐, 包括烤土司、烤番茄、煎蛋、香肠、咸肉培根、茄汁黄豆和炸蘑菇。如果你不习惯早上喝咖啡, 在 Borough Market 还可以买到新鲜的牛奶麦片。

 2 Park Street, The Borough, London SE1 9AB

 London Bridge 地铁站

 周一至周六 7:30~18:00

 咖啡约 3 英镑, 英式早餐约 6.5 英镑

2 9:00

大本钟 & 议会大厦——跨越世纪的钟声伴随日不落帝国的辉煌

大本钟 (Big Ben) 是伦敦的标志性建筑之一, 坐落在泰晤士河北岸, 是世界上最大的哥特式建筑, 于 1859 年建成, 有超过 150 年的历史, 每 15 分钟都会响一次。在 2012 年女王登基 60 年钻禧 (Diamond Jubilee) 的时候, 它改名为“伊丽莎白塔” (the Elizabeth Tower)。每到大型节日, 直径 7 米的四个大钟盘都会显示红绿圣诞色, 橙色的万圣节颜色以及国庆日的蓝红色。与大本钟连成一片的就是英国政界人士开会的地方——议会大厦 (Palace of Westminster), 它外表雄伟壮观、内部装饰华丽。

 Westminster Bridge Road, Parliament Square, London SW1A 0AA

 Westminster 地铁站出即是

 7 月 31 日至 8 月 31 日、9 月 17 日至 10 月 5 日

 成人 16 英镑, 可免费带一名小孩 (5 岁至 15 岁), 7 英镑再多带一名, 学生 14 英镑

穿过大本钟和议会大厦，西敏寺就在它们的背面



9:45

威斯敏斯特大教堂——荣誉的塔尖

威斯敏斯特大教堂 (Westminster Abbey) 坐落在英国伦敦议会广场西南侧，是一座典型的哥特式建筑，廊柱高大凝重，雕刻精致优美，彩色玻璃华美绚丽，高耸的尖顶、钟楼显得巍峨挺拔，被认为是英国哥特式建筑中的杰作。教堂在英国享有至高无上的地位，是英国王室专属礼拜堂、1066年以来几乎所有国王加冕、王室婚礼，及一切重大仪式都在这里举行，2011年威廉王子和凯特大婚也是在这里举行的。威斯敏斯特教堂通称威斯敏斯特修道院 (意译为“西敏寺”)，被称为“荣誉的塔尖”。

📍 20 Deans Yd, London SW1P 3PA

🚇 Westminster 地铁站出即是

🕒 9:30~15:30

💷 成人 18 英镑，学生 25 英镑 /50 英镑，11 岁至 18 岁 8 英镑，11 岁以下免费

🌐 www.westminster-abbey.org

沿着 Parliament St 走 2 分钟，就在路的北边

10:15

拜访唐宁街——路过首相官邸

唐宁街 (Downing St) 10 号位于西敏区白厅旁的唐宁街，一所乔治风格建筑物。传统上是第一财政大臣的官邸，但自从此职由英国首相兼领后，就成为今日普遍认为的英国首相官邸。其设计朴实的黑色木门，缀上白色的阿拉伯数字“10”，成为了人所共知的标记。唐宁街 10 号象征英国政府的中枢，也是英国政治的权力核心之一。

📍 10 Downing St, London SW1A 2AA

沿着 Parliament St 到达 Charing Cross，路口左转沿着 The Mall 圣詹姆斯公园直行 10 分钟



10:30

白金汉宫——皇家官邸的贵族与奢华

白金汉宫 (Buckingham Palace) 从 1837 年开始就是英国皇室成员的官方居住地，现在还是皇室们的行政总部和王后招待客人举办活动的主要场所。坐落于 Green Park 和 St James Park 之中，一共有 775 个房间，其中的 the State Rooms 每年对外开放，夏季白金汉宫还会举行一系列和皇室相关的展览。白金汉富丽堂皇，高大宽敞，内在充满艺术气息。正前面的广场中央是金色的维多利亚女王雕像，定期还会进行皇家卫队的换岗仪式，上午 11:15 开始，12 点结束。白金汉宫的夏季开放日也会有一些特别项目，如展示加冕礼上所用过的皇家礼服、皇冠、昂贵的首饰配件，和之后皇家宴会上的所有着装及当天全场的油画雕塑等艺术作品。游客能最细致地了解皇室加冕礼活动的设计和安排，最贴切地回看女王加冕盛宴的全过程。

📍 Buckingham Palace, London SW1A 1AA

🚇 地铁灰色 Jubilee Line、深蓝色 Piccadilly Line 或蓝色 Victoria Line，Green Park 地铁站出。

🕒 7 月 27 日至 8 月 31 日 9:30~19:00，9 月 1 日至 9 月 29 日 9:30~18:30

💷 The State Rooms 和皇家花园参观门票：成人 27 英镑 /75 英镑，学生 25 英镑 /50 英镑，17 岁以下 16 英镑 35 英镑，5 岁以下小孩免费

🌐 皇家卫队换岗仪式时间查询：

www.royal.gov.uk/royaleventsandceremonies/changingtheguard/overview.aspx

Tips 小贴士

女王在官邸的时候，白金汉宫会升起英国国旗。一提到女王的皇家卫队，大家肯定想到的就是他们的红色制服，遮住眼的高高黑帽，这身装束已经成为英国的标志性形象。一年四季出岗都需要戴着这顶熊皮高帽，厚不用说重量还超过一斤呢！而且用熊皮做帽子的做法还一直遭到英国动物保护组织的抗议。

白金汉宫出来沿着 Pall Mall 步行 15 分钟到特拉法加广场，屋顶餐厅就在画廊的顶层



地铁站 Leicester Square，到 Holborn 换乘红色 Central Line，St.Paul's 地铁站出，沿着 Panyer Alley 步行 5 分钟即到

Tips 小贴士

检票口提供免费的中文讲解机，圣保罗大教堂讲解机的交互设计非常实用，导览也是非常全面细致。

11:30

午餐 The Portrait Restaurant——艺术画廊里的屋顶餐厅

正对白金汉宫的特拉法加喷泉广场是伦敦举办音乐表演、活动庆典、电影首映的重要场地，而国家肖像画廊就坐落在广场的旁边，连享用午餐也要融入这艺术气息中。隐秘在画廊顶层的黑色雅致店面，在遍布琳琅满目各式餐馆的广场周围则略显朴素，莫非是低调的奢华？那就让饥肠辘辘的我们钻进这片美食艺术的天地吧。

📍 St Martin's Place, London WC2H 0HE

🚇 地铁深蓝色 Picadilly Line 或黑色 Northern Line，Leicester Square 地铁站出

🕒 周一至周五 12:00~22:00

13:00

圣保罗大教堂——叹为观止的巴洛克建筑

圣保罗大教堂 (St.Paul's Cathedral) 位于泰晤士河北岸，是英国第一大教堂，也是世界五大教堂之一，以壮观的圆形穹顶而闻名。教堂由大名鼎鼎的设计师 Christopher Wren 花了 45 年最终在 17 世纪末建成，1981 年黛安娜与查尔斯的婚礼大典就是在这里举办的。教堂为巴洛克风格，十分在意细节上的美感。精心雕刻的花朵藤蔓婀娜地绕在教堂的外墙上，纯白的围墙映衬着深蓝色的圆顶。作为天主教的圣地，从高空俯视下来，整体又呈现出十字架的形状。

建议一定要攀上圆顶，在教堂顶端俯视伦敦！走廊越往上越黑暗狭小，200 多级楼梯下来，可到达内部圆顶，精美的穹顶绘画几乎触手可及。又是大概 300 至 400 级台阶，才能到达圆顶的外围，顶端的塔楼非常狭小，进入塔楼，楼梯就变成了镂空的铁艺阶梯，这是需要勇气才能爬上去的，但当你到达教堂的最顶端，会被眼前的伦敦全景震撼到！

📍 St Paul's Churchyard, London EC4M 8AD

🚇 St.Paul's 地铁站出

🕒 周一至周六 8:30~16:30

💰 成人 16.5 英镑，儿童 7.5 英镑（6 至 17 岁），5 岁以下儿童免费

🌐 www.stpauls.co.uk



地铁红色 Central Line, St.Paul's 地铁站进, 坐到 Bank 地铁站换乘黑色 Northern Line



14:30

伦敦塔桥看伦敦

伦敦塔桥 (Tower Bridge) 是一座横跨泰晤士河的铁桥, 因位于伦敦塔附近而得名。伦敦塔桥有时被误称为伦敦桥 London Bridge, 其实真正的伦敦桥是另一座完全不同的桥梁, 位于伦敦塔桥的上游。伦敦塔桥桥基上建有两座高耸的方形主塔, 为花岗岩和钢铁结构的方形五层塔, 高 45 米, 两座主塔上建有白色大理石屋顶和五个小尖塔, 远看仿佛两顶王冠, 塔基和两岸用钢缆吊桥相连。上层为宽阔的悬空人行道, 两侧装有玻璃窗, 行人从桥上通过, 可以饱览泰晤士河两岸的美丽风光, 下层可供车辆通行。当泰晤士河上有万吨船只通过时, 桥身可分开向上折起。从外表来看, 塔桥的两端是维多利亚时代的砖石塔, 但实际上塔身的结构主要是钢铁的。

📍 Tower Bridge Exhibition, London

地铁红色 Central Line, St.Paul's 地铁站进, 坐到 Bank 地铁站换乘黑色 Northern Line



15:00

伦敦塔里有乾坤

伦敦塔 (Tower of London) 曾为堡垒、军械库、国库、铸币厂、宫殿、天文台、避难所和监狱, 特别关押上层阶级的囚犯, 最后的这一用途产生一条短语 "sent to the Tower", 意思是 "入狱"。伦敦塔是一组塔群, 其中心是一座诺曼式建筑的日塔, 这是塔内最古老的建筑, 也称为大塔和中央要塞, 高三层, 在其上端建有塔楼, 除东北角塔楼为圆形外, 其他三个塔群都是方形。作为最受欢迎的历史景点之一, 每年接待 250 万参观者, 其中最具吸引力的是珍宝馆, 有全套的御用珍宝在那里展出。珠宝陈列在一系列展室的明亮的玻璃柜中, 参观者则在自动通道上缓缓通过, 设于玻璃柜上方的巨大的屏幕显示出这些珠宝的历史全景, 以及它们在加冕典礼中的作用等。

🚉 Monument 地铁站

Monument 地铁站入, 红色 Central Line 到 Oxford Circus 地铁站出即是



16:00

牛津街——血拼时尚潮人聚集地

牛津街 (Oxford Street) 是伦敦最负盛名的购物街道, 由东向西云集了超过 300 家的世界一流商铺品牌旗舰店。英国本土设计青春潮搭的快速时尚品牌 Topshop, 英伦校园风的 Jack Wills, 怀旧华丽的英伦摇滚范儿 All Saints 等, 古典英伦味极浓的 Burberry 旗舰店也在这里。英国老牌百货公司 John Lewis 和名品百货公司 Selfridges 集合了众多顶级品牌, 这里周到的服务能让你体验五星级的待遇。除了在老牌百货店里看名牌、享受高级服务之外, 店铺的建筑特色也是一道风景。自由百货公司 Liberty 建筑物是典雅的都铎式风格, 木柱、墙壁呈现历经岁月沧桑后的温润之美。

📍 Oxford St City of Westminster, London

🚉 Oxford Circus 地铁站出

Oxford Circus 地铁站入，乘坐深红色 Bakerloo Line，到达 Waterloo 地铁站出即是，沿 Waterloo Rd 向北走 3 分钟就能看到



Waterloo 地铁站入，乘坐灰色 Jubilee Line 到达 Green Park 地铁站出，沿着 Piccadilly 右转至 Curzon St 即可看到



热门店铺地址及营业时间

- 📍 Topshop : 216 Oxford Street , London
- 🕒 周一至周六 10:00~20:30 , 周日 11:30~18:00
- 📍 John Lewis : 300 Oxford Street,London W1A 1EX
- 🕒 周一至周六 9:30~20:00 , 周日 12:00~18:00
- 📍 Selfridges : 400 Oxford Street,London W1H 6HB
- 🕒 周一至周六 9:30~21:00 , 周日 11:30~18:15
- 📍 Liberty : Regent Street , London W1B 5AH
- 🕒 周一至周六 10:00~21:00 , 周日 12:00~20:00

17:30

伦敦眼——升高望远千禧之轮

伦敦眼 (London Eye) 是最受欢迎的景点之一，位于泰晤士河南岸，几乎是所有来伦敦旅游的人一定会体验的景观。伦敦眼于 2000 年正式建成，乘坐伦敦眼转一圈大概 40 分钟，现在每年会接收 300 多万游客。此外，还是跨年焰火表演的焦点之一。由于非常受欢迎，建议要提前订票，特别是在周末和 7、8 月份的时候，现场买票会排很长时间的队，而在网上订票则会有优惠。伦敦眼的“胶囊”形坐舱里面空间很大，大约能容下 15 个人，绝对不会觉得拥挤影响你和大伦敦的瑰丽全景合影。

- 📍 Energy London Eye , Riverside Building , County Hall , Westminster Bridge Road , London
- 🚉 Waterloo 地铁站出
- 💷 成人 19.95 英镑，儿童 14 英镑 (4 至 15 岁)，四岁以下儿童免费，家庭套票 (四人) 67.91 英镑
- 🕒 周一至周日 10:00~21:30 , 圣诞节期间 10:00~17:00
- 🌐 www.londoneye.com

18:40

晚餐 Tamarind of Mayfair——咖喱浓郁的印度餐厅

因为英国的印度人有很多，各式印度餐厅也是不计其数。推荐一家伦敦的米其林一星印度餐厅，店里的装修简单优雅略带着一点印度风格，最大的感觉就是这家餐厅食物的量比其他米其林餐厅的要多，而且价格实惠，大概 20 英镑至 35 英镑，姑娘们甚至还会觉得吃得太饱。新鲜烘培的 naan 面包是印度的传统食物，经常是搭配咖喱羊肉来吃的，甜点推荐薄荷叶白巧克力，口感不黏腻薄荷感又可以分解之前咖喱的浓重。

- 📍 20 Queen Street, Mayfair, London W1J 5PR
- 🚉 Green Park 地铁站
- 🕒 周一至周日 12:00~10:30

Do & Don't! 入乡随俗 & 注意事项

Do 入乡随俗

卫生间

伦敦的公共卫生间不多，一般都是在餐厅或者购物商场里。如果在大街上遇到公厕一定要及时去，是免费的。

现金与零钱

在伦敦消费 Visa 和 Master 信用卡都没有问题，不要带大面额的纸钞，10 英镑 20 英镑比较通用。

药店

英国的连锁美妆店 Boots 基本遍布伦敦，除了药物还有化妆洗浴用品等，一般英国代购的奶粉都是在这里买的。

退税服务

买东西时的退税单据和购物票一定要收好，离境时在机场的退税窗口办理，由于退税的人多排队建议留出时间。部分退税单仅支持信用卡退税或将支票寄送至国内地址。其他退税单支持现金退税（需支付手续费），收到的现金可以是英镑或其他币种。

英国紧急电话：999



Don't 注意事项

天气

伦敦属温带海洋性气候，四季温差小，多雨雾。经常是阴云飘过开始下雨，不一会又停了。太阳照到的地方非常温暖，但是阴影处又凉风习习，所以出行最好带把伞和一件薄外套。

地铁

除了必不可少的 Oyster 地铁卡，当然也少不了一张地铁交通图（伦敦地铁的任何一站都可免费索取），但出行前先下载免费的地铁地图 App 会更加方便快捷。

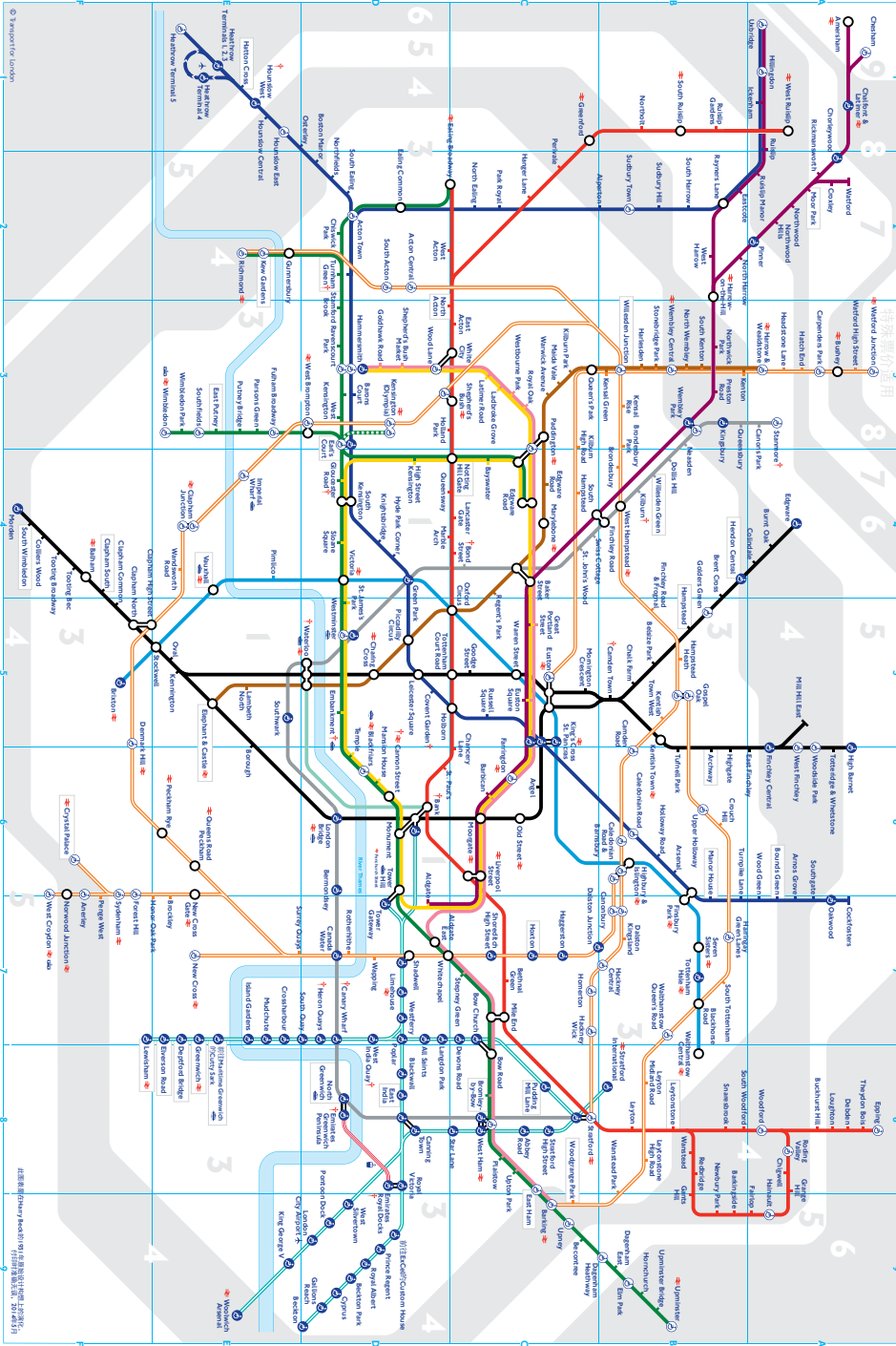
交通规则

在中国车是靠右行驶的，而在英国车辆是靠左行驶的。过马路时要格外注意先看右后看左。伦敦的道路狭窄，双层公交车和快速自行车一般会紧贴路边行驶，所以走路人多的时候要小心不贴着路边太近以防被剐倒。

个人物品

伦敦的酒店一般不提供牙膏、牙刷、梳子、拖鞋等个人物品，需要自备。

伦敦地铁线路图



MAYOR OF LONDON

tfl.gov.uk

24小时出行信息
03 43 222 1234*

发送短信或电邮更新信息
tfl.gov.uk/emailupdates

@TFLTravelAlerts



TRANSPORT FOR LONDON
EVERY JOURNEY MATTERS

★出行前请查明

Bank
Waterloo & City线在周一至周五05:00-09:00和周六08:00-20:00开通服务。Waterloo & City线在周一至周五09:00-20:00和周六08:00-20:00期间不运行。Waterloo & City线在周一至周五09:00-20:00和周六08:00-20:00期间不运行。

Bank Street
Bank Street线在周一至周五05:00-09:00和周六08:00-20:00期间不运行。Bank Street线在周一至周五09:00-20:00和周六08:00-20:00期间不运行。

Camden Town
Camden Town线在周一至周五05:00-09:00和周六08:00-20:00期间不运行。Camden Town线在周一至周五09:00-20:00和周六08:00-20:00期间不运行。

Canary Wharf
Canary Wharf线在周一至周五05:00-09:00和周六08:00-20:00期间不运行。Canary Wharf线在周一至周五09:00-20:00和周六08:00-20:00期间不运行。

Circle
Circle线在周一至周五05:00-09:00和周六08:00-20:00期间不运行。Circle线在周一至周五09:00-20:00和周六08:00-20:00期间不运行。

District
District线在周一至周五05:00-09:00和周六08:00-20:00期间不运行。District线在周一至周五09:00-20:00和周六08:00-20:00期间不运行。

Jubilee
Jubilee线在周一至周五05:00-09:00和周六08:00-20:00期间不运行。Jubilee线在周一至周五09:00-20:00和周六08:00-20:00期间不运行。

Metropolitan
Metropolitan线在周一至周五05:00-09:00和周六08:00-20:00期间不运行。Metropolitan线在周一至周五09:00-20:00和周六08:00-20:00期间不运行。

Northern Line
Northern Line线在周一至周五05:00-09:00和周六08:00-20:00期间不运行。Northern Line线在周一至周五09:00-20:00和周六08:00-20:00期间不运行。

Piccadilly
Piccadilly线在周一至周五05:00-09:00和周六08:00-20:00期间不运行。Piccadilly线在周一至周五09:00-20:00和周六08:00-20:00期间不运行。

Victoria
Victoria线在周一至周五05:00-09:00和周六08:00-20:00期间不运行。Victoria线在周一至周五09:00-20:00和周六08:00-20:00期间不运行。

Waterloo & City
Waterloo & City线在周一至周五05:00-09:00和周六08:00-20:00期间不运行。Waterloo & City线在周一至周五09:00-20:00和周六08:00-20:00期间不运行。

DLR
DLR线在周一至周五05:00-09:00和周六08:00-20:00期间不运行。DLR线在周一至周五09:00-20:00和周六08:00-20:00期间不运行。

London Overground
London Overground线在周一至周五05:00-09:00和周六08:00-20:00期间不运行。London Overground线在周一至周五09:00-20:00和周六08:00-20:00期间不运行。

Emerald All Line
Emerald All Line线在周一至周五05:00-09:00和周六08:00-20:00期间不运行。Emerald All Line线在周一至周五09:00-20:00和周六08:00-20:00期间不运行。

地图来源: <http://www.tfl.gov.uk/cdn/static/cms/documents/chinese-tube-map1.pdf>

文化艺术探索之旅

伦敦是得天独厚的博物馆城市，英国人就是喜欢怀旧，家里的老东西总舍不得丢，表现在博物馆上，也就不难了解他们想要保存老东西、留住一段“时光”的做法。伦敦的博物馆又多又好，各自又都能做到明确的区隔，发展独特的风格与典藏特色。睁开双眼，沉淀心情，享受博物馆带给心灵的富足和喜悦吧。

——去哪儿网聪明旅行家 Ting_ 歆銮

从地铁站 Leicester Square 出，沿着 Charing Cross Rd 直行 650 米左右拐至 Old Compton St 就可以找到



9:30

早餐 Maison Bertaux——伦敦最老的精致蛋糕店

小店成立于 1871 年，是伦敦最老的法式甜品店。Time Out London 在赞扬店铺的甜品时，用了“top-notch baked”来形容。甜品店外，露天的小方桌蓝白相错，隔着玻璃窗，草莓塔、葡萄干司康、可颂面包、布朗尼、鲜奶条、黑森林、泡芙、派和塔，口味繁多……最有名的 Mont-Blanc 配暖暖的红茶，蛋糕全身白白的，顶上一层厚厚的奶油，清爽香浓，最下面是用蛋白烤制的底儿，硬脆的用小钢勺切下去嘎吱一声。

📍 28 Greek Street SOHO, London W1D 5DQ

🚇 地铁黑色 Northern Line, 蓝色 Piccadilly Line, Leicester Square 地铁站出

🕒 周一至周六 9:00~20:00

💷 3.5 英镑至 7.5 英镑

从蛋糕店出来后继续沿着 Charing Cross Rd 步行 10 分钟，右拐到 Bloomsbury St 步行一个路口，博物馆就在路的东边



10:00

大英博物馆——百年的丰富文明飨宴

古典大气的外观，山形墙和爱奥尼亚式列柱是大英博物馆（The British Museum）的建筑标记，全新的大中庭玻璃天幕由三千多片三角形的玻璃镶嵌在钢筋横梁之间，自然的光线倾泻而下带来明亮欢愉的空间体验。大英博物馆本身就是现代和历史结合的艺术品，它拥有的藏品数量非常惊人，约 650 万件藏品，假设在观赏每件物品时花 1 分钟，那么即便不眠不休，整整 12 年都看不完馆内所有的藏品。不过每次同时在大英博物馆 100 多间展厅展出的藏品只有 5 万件，即便如此，走马观花也要几个小时呢。如果要迅速游览，推荐几个非常值得去的展厅：一层西侧的古埃及、美索不达米亚、古希腊和罗马的展品，最北侧的中国、印度等东方展品，二层北侧的古埃及馆，二层南侧的欧洲与不列颠的展品。

📍 Great Russell Street, London WC1B 3DG

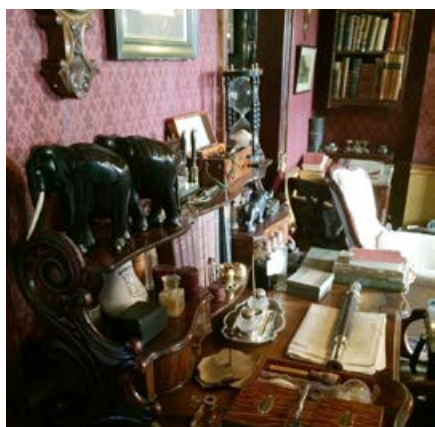
🚇 Russell Square 地铁站出

🕒 每日 10:00~17:30, 周五 10:00~20:30

💷 免费

🌐 www.britishmuseum.org/visiting.aspx?lang=zh-CHS

从 Holborn 地铁站入，乘坐红色 Central Line 至 Oxford Circus 换乘深红色 Bakerloo Line 到 Baker Street 地铁站出即是



从博物馆南门出来后，穿过 Bloomsbury Square Gardens 至 Southampton Pl 步行 15 分钟，在路的东边就能找到



Tips 小贴士

点餐的时候需单独加上特制的 peri peri salt 味道会更好！

从 Holborn 地铁站入，乘坐深蓝色 Piccadilly Line 到 South Kensington 地铁站出，站内有标识牌步行 5 分钟可直接到达博物馆入口



12:00

寻访贝克街 221b

1990 年成立的福尔摩斯博物馆 (Sherlock Holmes Museum) 位于伦敦贝克街 (Baker St) 221b 号，博物馆共四层，一楼是纪念品商店，二楼是客厅和卧室，房间虽然狭小，但装潢精致繁复，三楼是福尔摩斯的破案用具和与小说案件相关的陈列品，四楼是蜡像馆，重现了很多书中案件的著名场景。博物馆的结构与小说中完全相同，加上精心的布置，使来此参观的人如同置身于小说的场景之中，博物馆的隔壁也有福尔摩斯纪念品商店。

📍 221b Baker Street, London

🚇 Baker Street 地铁站出

🕒 9:30~18:00

💷 成人 6 镑，16 周岁以下 4 镑

🌐 www.sherlock-holmes.co.uk

12:30

午餐 Nando's——全英连锁特色烤鸡餐厅

接地气儿的大众餐厅，价格适中味道偏中式。Nando's 的招牌就是 peri-peri 烤鸡，可以根据需要选择不同的大小，比如四分之一、一半或者一整只鸡。这鼎鼎大名的 peri-peri 烤鸡是用 pei-pei 特制酱料腌制后再放铁板上烤制而成。peri-peri 风味的烤鸡有四种选择：草本 Herb & Lemon、中辣 Medium、很辣 Hot 还有超级辣 Extra-hot。地中海沙拉也是必点菜之一，酱汁也是特制的，中式口味就像咱中国的凉拌菜一样，味道非常鲜美。除了烤鸡，Nando's 还提供汉堡、饼皮 (Pita)、薯条等配菜和小吃，软饮和酸奶冰激凌都是无限续杯的哦。

📍 9-10 Southampton Place, London WC1A 2EA

🚇 地铁深蓝色 Piccadilly Line 或红色 Central Line, Holborn 地铁站

🕒 周一至周日 11:00~22:30

💷 8.5 英镑至 18 英镑

13:30

V&A 博物馆——“酷”不列颠

V&A 博物馆 (Victoria and Albert Museum) 馆藏 500 多万件珍品，横跨世界近几千年的设计演变，包括古代中国的陶瓷，伊斯兰艺术品，皇室礼服，文艺复兴时期的各种作品。据悉，把所有的展厅长度加起来可达 13 公里，对于博物馆爱好者或设计迷而言，花上一天的时间都不一定能消化这精美的盛宴。

📍 Cromwell Road, London SW7 2RL

🚇 地铁深蓝色 Piccadilly Line, 黄色 Circle Line 或绿色 District Line, South Kensington 地铁站

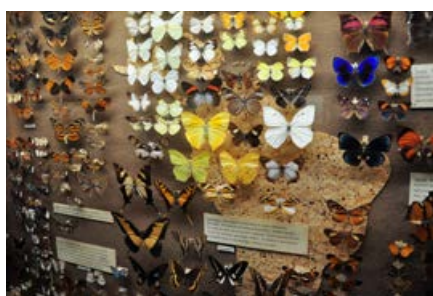
🕒 每日 10:00~17:45, 周五 10:00~22:00

💷 免费

🌐 www.vamuseum.cn



自然历史博物馆就在 V&A 街对面，非常近



15:00

自然历史博物馆——手脑并用的启发创造

大英博物馆在成立 100 年后，著名的古生物学家理查德·欧文爵士被任命为大英博物馆自然历史部分的负责人。他成功说服政府修建独立的自然历史博物馆（Natural History Museum），因为只有先确保足够的空间，才能更好的展示，不只对精英阶层，还有普罗大众，同时欧文也提倡将博物馆多用于公众教育。自然历史博物馆这座维多利亚式的意大利文艺复兴风格的建筑本身就是一道风景，中央大厅两层布满罗马式反复雕琢装饰的廊柱和拱门，并加入了大量动物和植物的形态作为雕饰，突出了博物馆的主题。博物馆的收藏高达 7500 万种，至今每年仍以 5 万种的速度在扩充馆藏。走进馆内，可以见到鸟类、蓝鲸、爬行类、两栖动物、哺乳类、海洋生物、矿石、恐龙、化石、物种起源等不同的展示单元。

📍 Cromwell Road, London SW7 5BD

🚇 地铁深蓝色 Piccadilly Line, 黄色 Circle Line 或绿色 District Line, South Kensington 地铁站

🕒 每日 10:00~17:50

💰 免费

🌐 www.nhm.ac.uk/index.html

从 South Kensington 地铁站入，绿色 District Line 或者黄色 Circle Line 到 Westminster 换乘灰色 Jubilee Line, Southwark 地铁站出后沿着 Blackfriars Rd 直行到泰晤士河边右转就可以看到



16:30

泰特当代艺术馆——窥见伟大的艺术心灵

泰特当代艺术馆（Tate Modern）的主建筑是两大旧发电场改建而成，入口借由下降的斜坡导入大厅，馆内的空间高大宽敞，保留了工业用地粗犷的内外观。打破了一般博物馆或美术馆的编年式叙事，别出心裁地改为采用主题式编排，以“风景”、“静物”、“历史绘画”、“赤裸”四大主题来呈现展出。表现主义、野兽派、立体派、未来主义、达达主义、超现实主义、波普运动等等前赴后继出现，让人目不暇接。各种新奇的艺术表现被引进馆中，来自世界各地艺术家的作品让参观者发现另类艺术的无限可能。2000 年开放的干禧桥结构简约轻巧，鲜活飘逸的美感像一根纤细的银带从北岸直通南岸的泰特当代艺术馆门口。

📍 Bankside, London SE19TG

🚇 地铁灰色 Jubilee Line, Southwark 地铁站

🕒 每日至周四 10:00~18:00, 周五至周六 10:00~22:00

💰 免费

🌐 www.tate.org.uk

Tips 小贴士

推荐下载泰特当代艺术馆的 App，设计理念非常好，可以让你的 Tate 之行变得更有意思而且还可以换个角度看艺术品。

Southwark 地铁站入，乘坐灰色 Jubilee Line 到 Waterloo 换乘黑色 Northern Line，Leicester Square 地铁站出向北步行 5 分钟到 Little Newport St 即是



Tips 小贴士

餐厅没有额外的服务费，所以只收取现金不能刷卡。

从餐馆出来沿着 Lisle St 直行至 Wardour St，继续向西北步行 5 分钟到十字路口就是剧院了



18:30

晚餐 BaiWei——ChinaTown 里的正宗水煮鱼

伦敦西区的大部分剧院都集中在 Leicester Square 附近，热闹的伦敦中国城也坐落在这。如果你适应不了西餐的清淡口味，那这家中国风味的川菜馆子绝对可以满足你的中国胃，而且价格实惠分量足。水煮鱼当然是这里的主打！用的是没有鱼刺的鲢鱼，麻得过瘾，辣得透彻，鱼肉很嫩，里面的豆芽菜很入味也很脆。成都的特色冒菜，有很多配菜可以选择，三个荤的，三个素的，有木耳、腐竹、午餐肉、牛百叶、虾球等。这一锅冒菜上桌的时候就已经煮好，搭配着一碗芝麻酱，上面撒着碎花生，很有视觉冲击。另外一道食客都很喜欢的菜是酸汤肥牛，辣得下饭，爽口不油腻，肥牛不老，酸味适中。

📍 8 Little Newport Street, London WC2H 7JJ

🚇 地铁深蓝色 Piccadilly Line，黑色 Northern Line，地铁站 Leicester Square

🕒 周一至周日 11:00~21:30

💷 12 英镑至 30 英镑

19:30

魅力舞台的完美诠释——《Les Misérables》音乐剧

说起音乐剧可能大家都会想到百老汇，但也许你不知道，除了百老汇以外音乐剧演出最频繁的地方就是伦敦的西区啦！《Les Misérables 悲惨世界》曾被英国 BBC 电台的观众选为“全国第一不可或缺的音乐剧”，它是伦敦西区上演年期最长的音乐剧，欧洲最具影响力的音乐剧之一。可能很多人对这部剧的内容都已经比较熟悉，电影版的《悲惨世界》可是火了好一阵子，安妮·海瑟薇还凭借这部片子拿了奥斯卡的最佳女配角。总之这部剧可谓无人不知无人不晓，所以如果你也喜欢电影里的情节，还是非常值得去看看的，专业的演出剧团，无论是音响、座位、灯光布景，一切都是世界顶级的震撼效果。

📍 Queens Theatre, Shaftesbury Avenue, London W1D 6BA

🚇 地铁深蓝色 Piccadilly Line，黑色 Northern Line，地铁站 Leicester Square

🕒 周三至周六 14:30，周一至周六 19:30

💷 20 英镑至 67.5 英镑

🌐 www.visitlondon.com/things-to-do/whats-on/theatre/top-ten-musicals?ref=mosaic



复古文艺小资之旅

一个个鲜活的市集，让伦敦散发出更加独特的动人魅力。除了那些已被熟知的名胜古迹和热门景点，密布在伦敦的那些必逛露天市集和特色小店才是最能直接体验到这座城市美妙气息的好去处。古董市集、二手跳蚤市集、美食鲜花市集、设计师创意市集，街角角的怀旧小情调和多元包容的欢乐气氛。

——去哪儿网聪明旅行家 Ting_ 歆銮

Marble Arch 地铁站出，沿着 Great Cumberland Pl 步行 5 分钟左转即是



9:00

早餐 Patisserie Valerie——老牌甜品连锁店

这家店起始于 1926 年绝对算是个老字号了，相信很多人看到名字的时候第一反应这是要怎么读呢？发音是“pa-ti-sa-ri, va-la-ri”。每家 Patisserie Valerie 卖的甜品都不大一样，仅仅是一人份 individual portion 的那种，就有 24 种选择，其中包括 Tart, Cheese cake, Mousse, Éclair, Tiramisu.....绝对是看上去就很想吃的甜品！Tart 一般上面堆积了各种新鲜水果，颜色搭配很漂亮，但是味道相对来说都比较单一。另外一个和 Tart 非常类似的是杏仁做的 Frangipane，比单独的水果 Tart 要特别得多。Éclair 闪电泡芙，里面夹着浓郁的奶油，有巧克力和咖啡两个味道，不会很甜很油腻，配上英式红茶再好不过了。

📍 15 York House, Cumberland Place, London W1H 7AS

🚇 地铁红色 Central Line, Marble Arch 地铁站

🕒 周一至周五 19:00~20:00

💷 3.5 英镑至 7.5 英镑

甜品店出来步行 200 米到 Bayswater Rd (丁字路口)，每一辆公交巴士都到 Notting Hill Gate 这一站，大概需坐 3 站即到



9:30

Portobello Market——怀旧浪漫的诺丁山市集

每逢周末诺丁山总是人山人海，作为世界最著名的古董市集之一，Portobello Market 有很多古董商铺，包括家具、包、首饰、工艺品、相机、书、绘画、邮票、服饰和瓷器银器餐具等，稀奇古怪的小玩意品类繁多；市集深处平价的美食蔬菜水果小摊香气四溢；街头艺人们吹拉弹唱杂耍献艺乐趣多多。当然这里人气还是因为茱莉亚·罗伯茨和休·格兰特主演的电影《诺丁山》而逐渐升温，大部分游客都是慕名而来，虽然电影里的那个小书店已经不在，但充满复古浪漫气息的街区依然可以唤起大家的记忆。走到中段有一个挺出名的室内古董市集 The Good Fairy Antique Market，每个店铺空间都很狭小，物件摆得密密麻麻眼花缭乱，对于古董也是见仁见智，自己喜欢就好但价钱还需心里有数。由于现在这个市集已经是热门景点，所以价格也是水涨船高，但物件的成色不见得比原来好，要小心别被忽悠了。

- 📍 Portobello Rd, London, Greater London W10 5TE
- 🚇 地铁红色 Central Line, Notting Hill 地铁站出由南向北逛
- 🕒 周六 7:00~17:30
- 🌐 www.portobellomarket.org

延伸体验：

有一家名字叫 Hummingbird 的纸杯蛋糕店很有名气，诺丁山是其第一家分店，大概 2 英镑起，如感觉口感甜腻，可以外加一杯咖啡或酸奶搭配。集市末尾有家设计感十足的小店 Junkfunk，售卖各种个性有趣的设计师产品。还有一家门头颜色鲜艳橱窗可爱的糖果店 Cyber Candy，口味繁多而且颜色活泼跳跃，每逢节日还会推出温馨甜蜜的礼物款。“香喷喷”的厨师书店 BooksforCooks，起初热爱烹饪的店主人只是开了一间专门经营各式菜谱的书店，既不是厨师也不是专业卖书的书商，但就是凭借着对食物的热爱和完美菜式的渴求，小书店慢慢地扩展为前厅书店，后院餐厅，二楼烹饪学习课堂的完美小店。店铺门面不大摆满了各式各样的图书，但里面的空间非常宽敞明亮。



从 Notting Hill Gate 地铁站入，乘坐红色 Central Line 到 Tottenham Road 地铁站出，向南步行 10 分钟穿过 Soho Square，沿着 Frith St 步行 70 米即到



12:00

午餐 DOZO——精致田园风的日料餐厅

伦敦的日料餐厅很多，这家店位于商业繁华的 SOHO 区，环境是日式的乡下田园风，还有榻榻米和沉降式的餐桌。DOZO 家的菜单几乎是一本小册子，可选择的菜超多。Soft shell Crab Salad 软壳蟹沙拉：真的有很多新鲜的蟹肉哦，酸酸甜甜，很棒的开胃菜。Scallop Capaccio 扇贝有点像鱼生，切得很薄，淋上鱼子和酱汁非常鲜美。Lamb Chops 烤羊排算是主菜，配上 Chilli Sauce，有骨头很适合啃一啃。House Tonkatsu Ramen 猪肉拉面：汤的内容丰富，加了猪排、鸡蛋、竹笋、海苔。一大碗感觉很实在，面条筋道味道浓郁。Sashimi 刺身，服务生说店里的鱼都是每天运来的，这样才有 Fish Smell。

- 📍 32 Old Compton Street, Soho, London W1D 4TP
- 🚇 地铁深蓝色 Piccadilly Line, 黑色 Northern Line, 地铁站 Leicester Square
- 🕒 周一至周五 11:30~23:00, 周六至周日 12:00~11:30
- 💷 10 英镑至 25 英镑
- 🌐 www.dozosushi.co.uk/soho

Tips 小贴士

基本上每个周五到周日人都很多，所以最好能提前预约或者避开高峰时间。

沿着 Charing Cross Rd 向南直行 5 分钟到 Long Acre，东北方向转入 Garrick St，第二个十字路口左拐 50 米就可以找到

13:00

Covent Garden Market——市中心的“花园”露天集市

在所有伦敦的露天集市中，Covent Garden 一定是最方便去的，它的位置就在伦敦最繁华的地段，以 Covent Garden Piazza 为中心，将时尚商业与艺术表演的气氛蔓延到四面八方：北到 High Holborn，东到 Drury Lane，西至 St.Martin's Lane。囊括了世界顶级的皇家歌剧院、回顾伦敦公共交通发展史的伦敦交通博物馆、艾菲德大剧院、《狮子王》专属莱斯姆大剧院，还有各种风味的西餐厅、咖啡店和小酒馆等；加上北面 Long Acre 上的 H&M，UGG，ZARA，FCUK 等时尚品牌，以及 Neal Street、Shelton Street 上的等近百家时尚品牌。

Covent Garden Market 主要由 Apple Market、Jubilee Market 和 East Colonnade Market 组成，市集的摊贩以卖古董银器、手工艺品、各种装饰品和旅游纪念品为主，另外，市集周围有琳琅满目的小店，服装、茶具、珠宝、玩具、画册应有尽有。

📍 Covent Garden, London WC2

🚇 地铁深蓝色 Piccadilly Line, Covent Garden 地铁站出

🕒 周一至周日 10:00~18:00

🌐 www.coventgarden.uk.com

延伸体验：

推荐 Benjamin Pollocks Toyshop，作为 1980 年重新开业的传统玩具店，在整个市集里面算是元老级的了。窄窄的木质楼梯通向二楼维多利亚时期的玩具戏剧屋，一个个斑驳的木头柜里摆着各种稀奇古怪的玩具，神似小时候踮起脚尖看到“杂货店”里五颜六色的糖果罐那样令人怀念。



Covent Garden 地铁站入，坐一站在 Holborn 换乘红色 Central Line 至 Liverpool Street 地铁站出，沿着 Bishopsgate 向北步行 5 分钟，在路的东边就可以看到



沿着 Norton Folgate 步行 15 分钟左转到 Rivington St 与 Charlotte Rd 的交叉口即是



15:30

复古风潮与新锐设计的混搭集市——Spitalfields Market & Brick Lane

SpitalFields Market 和 Brick Line Market 两个市集可以放在一起逛，它们是东伦敦最重要的周末市集。主要以服装首饰、创意的手工艺品、复古杂货、二手相机家具和设计师创意产品为主，当然特色美食小摊也是必不可少的。

Spitalfields Market

每周四欧洲的流动古董商们都会聚集在 Spitalfields Market 售卖小到邮票文具大到欧式家具动物标本稀等奇奇怪怪林林总总的商品。除了周末的市集摊位 SpitalFields Market 还有很多店铺和餐厅，比如胶片迷喜爱的 Lomography 店，英伦独立设计师服装店 Albam，家居设计概念店 One Deko 等，还有间面积很大的日料连锁餐厅 Wagamama。

Brick Lane Market

而 Brick Lane Market 是由几条街道和几个独立的小市集连成一片，有别于伦敦给人优雅刻板的印象，这是一个以独特街头艺术气息著称的市集。伦敦的复古新锐时尚，只有在逛过这里的时尚特色店铺之后你才能够给出自己的“伦敦时尚定义”。Dray Walk 小街两边也有一些潮店，像 G-shock，Swear London，Traffic People，还有一家很著名的唱片店 Rough Trade 是欧洲最大的唱片行，里面可以喝咖啡听音乐。在这条路的尽头还有一家叫 Junky 的店，店内所有的衣服都是经过纯手工再剪裁缝制而成，这里没有完全相同的两件衣服，有趣的是你也可以把自己的二手衣拿来与设计师一起改造，创造你自己的风格！

📍 16 Homer Square Spitalfields E1 6EW

🚇 地铁红色 Central Line，黄色 Circle Line，Liverpool Street 地铁站出

🕒 周一至周日 10:00~18:00

🌐 www.oldspitalfieldsmarket.com

18:30

晚餐 Tramshed——奇葩的倒立鸡餐厅

Tramshed 是一家个性加创新、艺术与美食相结合很现代的餐厅。这是一家可以边吃烤鸡和牛排边看“一头牛和一只鸡”的餐厅……餐厅吸引人之处是那极具艺术馆的室内陈列：一只大型公牛和一只公鸡的动物标本被放置在一个充满蓝色福尔马林液体的半透明玻璃缸里，高高摆在餐厅的正中间。相信如果你是一个喜欢尝鲜的人，一定会非常想去 Tramshed 来边品尝美食边欣赏这独特的艺术品。整个餐厅明亮宽敞，木质桌椅整齐密集的排列，如果不提前预约是很有可能需要等位的。知名美食专家 Mark Hix 创立了这家独特的餐厅，让美食与上层艺术结合，给在伦敦的时髦人又多了一项选择。餐厅的菜单非常简单，食客们慕名而来的两道菜是烤鸡和牛排，这里的牛排一般比较干硬，餐厅的整体设计概念大于食物给人留下的印象，但店里的倒立鸡一定要尝。

从餐馆出来向西直行 200 米的转盘路口 Old Street 地铁站入，乘坐黑色 Northern Line 到 London Bridge 地铁站出，顺着 Southwark St 西南方向步行 8 分钟右转至 Stoney St 就可以看到

Tips 小贴士

点酒时，不要只说“来杯啤酒”，而要说 bitter, stout 或 lager，或者特定啤酒品牌的名字。而且，要说 1 品脱或半品脱 (pint / half pint)，不说的话则默认为 1 品脱 (差不多半升)。啤酒可能是以听装 (bottled beer) 或杯装 (draught beer，也就是从啤酒桶的龙头中) 供应。Bitter (苦啤) 或 Pale ale (淡啤) 一般是在龙头中接的，而 Lager 经常会是听装贩卖。如果想喝冰镇的啤酒，一般都是听装的。也可以像酒保询问当地出产的啤酒。比如伦敦的 Fullers 等。

📍 32 Rivington Street, London EC2A 3LX

🚇 地铁黑色 Northern Line, Old Street 地铁站

🕒 周一至周五 10:30~23:00, 周六至周日 11:00~11:30

🌐 www.dozosushi.co.uk/soho

💷 12 英镑至 35 英镑

1 20:30

酒吧 The Market Porter——《哈利·波特》中的破釜酒吧

英国是哈利波特的故乡，很多景点和城市，很多有名的没有名的街道、角落、建筑，其实背后都暗藏着惊喜和哈利波特的足迹……伦敦的“破釜酒吧”是哈利曾经每学期开始前必去的地方之一，尤其是在电影的第一部和第三部中，这间神奇的酒吧给哈迷们带来了无限遐想，虽然肮脏，但又不失温馨。而现实中的破釜酒吧就在 Stoney Street、铁路桥旁边的这家 The Market Porter。这家酒吧一层是传统的 Pub，二层是餐厅，会比一般的小酒吧规模大一些，可以品尝到英国最纯正的麦芽啤酒。内饰古典温馨，经常会举办小型 Party 式的啤酒节，气氛非常欢乐。如果你是狂热的哈迷也可以来这照相留个影顺便喝一杯纯正的麦芽啤酒。

📍 9 Stoney Street, Borough Market, London SE1 9AA

🚇 地铁黑色 Northern Line, London Bridge 地铁站

🕒 周一至周五 11:00~23:30, 周六至周日 12:00~13:30

💷 4 英镑至 9 英镑



古韵英伦悠闲之旅

伦敦的每一片区域都有一个占地广阔风景优美的公园，好天气就是要去蓝天白云绿树的世界里，散散步，晒晒太阳，骑骑脚踏车，逛逛美术馆，悠然踱步在特色有趣的小店商铺之中，在莎士比亚环球剧院怀旧经典，享受精致的英式传统下午茶，沉淀在甜美的慵懒时光。

——去哪儿网聪明旅行家 Ting_ 歆銮

海德公园的东南角，Hyde Park Corner 地铁站出来后向南步行 5 分钟穿过转盘路即到



9:30

早餐 Pret A Manger——最本土的全英连锁食品店

Pret A Manger 的名字会让人以为是法国餐厅，其实这是在伦敦成立的主打咖啡和各式口味三明治的快速食品店。英文可以翻译为“ready to eat”，意为“即刻食用”，对应时装界的“ready-to-wear”一词，略带年轻时尚的气息。除了三明治店里还提供蔬菜水果沙拉、酸奶、浓汤、牛肉派和蛋糕甜点等。这家店几乎遍布伦敦的大街小巷和车站购物中心，你可以随时享用一杯 cappuccino 搭配经典的熏肉三明治或者可颂面包享受惬意的伦敦清晨。

📍 1 Grosvenor Place, London SW1X 7HJ

🚇 地铁深蓝色 Piccadilly Line，Hyde Park Corner 地铁站

🕒 周一至周日 7:00~20:30

💷 3.5 英镑至 5.5 英镑

海德公园、绿园和圣詹姆斯公园依次自西向东彼此相邻

Tips 小贴士

4 月至 11 月，海德公园的中心湖泊会提供租船服务。每年的 6 月 2 日至 10 日，为庆祝女王生日在中午 12 点有皇家礼炮的表演活动。



10:00

海德公园 & 圣詹姆斯公园——郁郁葱葱层层叠叠的伦敦绿肺

海德公园 (Hyde Park) 可算是伦敦有名的景点之一了，它是伦敦最大的公园。公园里数不清的粗壮大树直耸入云霄。夏日里，经常会有跑步锻炼的人和野餐休憩的情侣和家庭，阳光华丽地透过树叶洒下来，非常适合闺蜜情侣们漫步其中。公园内著名的一个地点就是演讲角 (Speakers Corner) —— 一个可以公开发表演讲、辩论和各种讨论的集中点。平时经过这里，很有可能会看到激情四射的演讲者。除了平时供人们放松休息之外，海德公园也会举办各种活动，特别是音乐会和演唱会，冬季还会有圣诞市集和嘉年华。圣詹姆斯公园 (St James' s Park) 是白金汉宫的后花园，每年为了庆祝女王生日会用鲜花树木搭建一个巨大的皇冠在公园中央。秀气的小河横穿公园，湖水中的喷泉小岛是各种水鸟的天堂。当你通过河上小桥的时候，向北看泰晤士河边古典精致的建筑掩映在一起，烘托着硕大的伦敦眼，城市的繁华一览无余。

📍 Serpentine Rd, London W2 4RU

🚇 地铁深蓝色 Piccadilly Line，Hyde Park Corner 地铁站或红色 Central Line，Marble Arch 地铁站

从 Hyde Park Corner 地铁站入，乘坐深蓝色 Piccadilly Line 到 Piccadilly Circus 地铁站出，沿着 Denman St 步行 15 分钟到与 Beak St 交汇的转角处即是



11:30

午餐 Bob Bob Ricard——英俄混搭的完美结合

Bob Bob Ricard 是一家提供经典英国菜和俄罗斯菜的餐厅，用餐环境极其优雅，装潢的格调是庄严的英式都铎风格和俄式奢华范儿的精美融合。所有的食材挑选全部来自英伦三岛小型传统经营的农场，牛奶场和渔场，在这里你可以尽情享受新鲜的食材经过大厨精心烹饪后的鲜美大餐。除此之外，他们不仅有设施完备的酒窖贮存大量各种档次的葡萄酒香槟酒，调酒师也会为你奉上充满创意的鸡尾酒。

📍 1 Upper James St, Soho, London W1F 9DF

🚇 地铁红色 Central Line，深红色 Bakerloo Line，浅蓝色 Victoria Line，Oxford Circus 地铁站出

🕒 周二至周六 12:30~12:00

💷 20 英镑至 40 英镑

从餐厅出来后向东南穿过 Golden Square，沿着 Denman St 步行 10 分钟到 Haymarket，左转至 Orange St 就可以找到



13:00

国家美术馆 & 国家肖像美术馆——流连忘返的艺术殿堂

英国国家美术馆 (National Gallery)

它位于伦敦市中心的特拉法加广场 (Trafalgar Square)，馆藏从 13 世纪中期到 20 世纪初，2300 多件西欧艺术家所绘制的精品，其中包括很多如雷贯耳的艺术家，如达芬奇、伦勃朗、米开朗基罗、梵高、德加、提香、毕加索等，光看阵势都已眼花缭乱。画廊非常庞大，收藏品极为丰富，因此以年代以及展示区块来分就是最简单的方式，只要抓住方向就能找到想看的画派。画廊展厅包括四个部分：圣斯伯利侧翼从 1260 年至 1510 年（包括波提切利、达·芬奇等），西厢从 1510 年至 1600 年（包括米开朗基罗、拉斐尔、提香等作品），北厢从 1600 年至 1700 年（包括伦勃朗、鲁本斯等），东厢从 1700 年至 1900 年（包括莫奈、德加、塞尚和梵高等）。馆内经常会有不同主题展览，特殊展览通常会单独收费。

📍 The National Gallery, Trafalgar Square, London WC2N 5DN

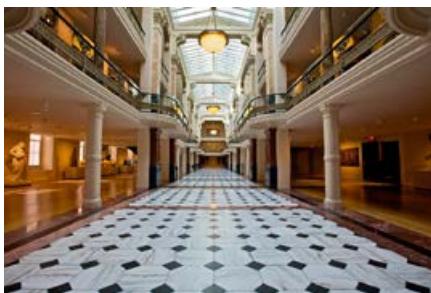
🚇 地铁深蓝色 Picadilly Line 或黑色 Northern Line，Leicester Square 地铁站出

🕒 周一至周日 10:00~18:00，周五 10:00~21:00（1 月 1 日，12 月 24 至 26 日闭馆）

💷 美术馆免费

🌐 www.nationalgallery.org.uk





国家肖像艺术馆 (National Portraits Gallery)

它的入口就在国家美术馆的旁边，可能会有人把这两个艺术馆混淆，它们的建筑虽然是连在一体，但是主题却很不一样。顾名思义，肖像艺术馆的作品都是以英国的历史人物和其他名人为主的肖像画。丰富的脸谱影像，拼贴出万花筒般多姿多彩的故事和社会各阶层喜怒哀乐的人生。除了肖像画之外，艺术馆的收藏还包括不少名人的家族谱，比如狄更斯、丘吉尔、弗洛伊德、达尔文等等。仔细端详一张又一张面容，不论姿态是拘谨压抑还是真情流露，代表的都是一段光阴的故事。

📍 National Portrait Gallery, St Martin' s Place, London WC2H 0HE

🚇 地铁深蓝色 Picadilly Line 或黑色 Northern Line , Leicester Square 地铁站出

🕒 周六至周三 10:00~18:00 , 周四至周五 10:00~21:00

💰 免费

🌐 www.npg.org.uk

沿着 St.Martins Pl 向北步行 15 分钟
右转至 Floral St 即是

🕒 15:00

世界上最大的旅行主题书店 Stanfords

伦敦是个不缺少独立书店的地方，在 Covent Garden 附近有一家以旅行为主题的书店。Stanfords 由 Edward Stanford 建于 1853 年，这位 Edward Stanford 先生一直就对地图很感兴趣，制作了很多挺精细的伦敦地图。整个书店分三层，按照不同的国家划分区域，找书非常方便。除了卖书和地图，还有很多和旅行相关的小玩意儿，有的非常实用，比如防盗的钱包，登机用的收纳包，还有的非常可爱，比如潜水艇形状的茶包，地球样子的玻璃弹珠，旅途中解闷的小游戏等，最畅销的一样居然是世界地图的浴帘。除了卖东西，这里还会定期举办一些小型的分享活动。

📍 Stanfords , 12-14 Long Acre , London WC2E 9LP

🚇 地铁深蓝色 Picadilly Line 或黑色 Northern Line , Leicester Square 地铁站出

🕒 周一至周五 9:00~20:00 , 周六 10:00~20:00 , 周日 12:00~18:00



步行 20 分钟穿过 Leicester Square ,
沿着 Regent St 向北步行 450 米

🕒 15:30

250 年历史的玩具店 Hamleys Toy Shop

大名鼎鼎的 Hamleys Toy Shop 成立于 1760 年，目前已经成为最大、最知名的老牌连锁玩具店。在伦敦摄政街上的这家总店总共有 7 层，各类玩具应有尽有，一走进去，仿佛坠入了一个童话世界。重点推荐的是一层和三层，女孩子完全走不动路！各种粉红萌物，快下班了工作人员开始赶人也都舍不得走呢。各种毛绒玩具，尤其是泰迪熊，两米高的巨型泰迪熊，还有一些比较珍贵的限量泰迪熊，放在玻璃橱柜里供顾客欣赏。因为太过出名，这家店已经成为了伦敦的旅游景点，也算是给孩子们带礼物的好地方。

📍 188-196 Regent St , Soho , London W1B 5BT

🚇 地铁红色 Central Line , 深红色 Bakerloo Line , 浅蓝色 Victoria Line , Oxford Circus 地铁站出

🕒 周一至周五 10:00~21:00 , 周六 9:30~21:00 , 周日 12:00~18:00

🌐 www.hamleys.com



在旅行主题书店 Stanfords 的北面平行的 Long Acre 街，距离步行 3 分钟



🕒 16:00

Sugar Sin 糖果屋

在 Covent Garden 附近的 Long Acre 这条街上充满了各种甜蜜的吸引力。有高档巧克力店，Ladurée 马卡龙，蛋糕咖啡店，还有一家五彩缤纷的糖果屋叫 Sugar Sin。店面敞亮，内部装饰也可爱温馨，五颜六色的糖果被收纳在一个个大大的玻璃罐子里，相信一定特别讨女孩子们的喜欢！这里各种主流的糖果都有，而且品种还更多！在 Sugar sin 还能买到甘草糖味道的糖浆和糖粉，做 Raspberry 奶昔时加点这个糖浆，味道特别赞。心形的啫喱软糖和提拉米苏味道的白巧克力杏仁是送礼物的绝佳选择。

📍 70 Long Acre, London WC2E 9JS

🚇 地铁红色 Central Line，深蓝色 Bakerloo Line，浅蓝色 Picadilly Line，Holborn 地铁站出

🕒 周一至周六 10:30~20:00，周日 12:00~18:00

💷 按重量计价，1.49 镑 100g

同样是在 Regent St 与 Vigo St 十字路口的东南角

🕒 16:15

Hold 不住的国家地理伦敦店

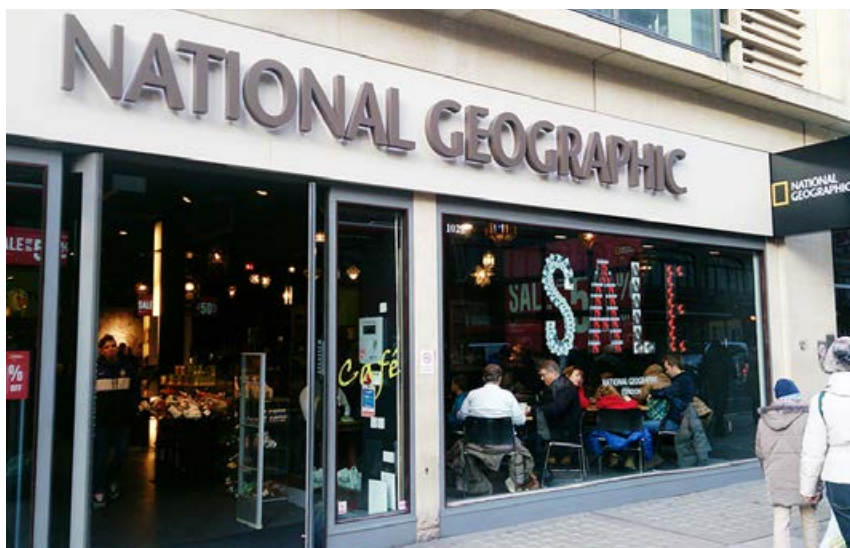
国家地理 (National Geographic) 的实体店就在哈罗德百货正门对面的街上，绝对是个可以让“国家地理”铁杆 fans 们兴奋到尖叫的地方！世界上各种城市的旅行指南应有尽有，以及各种 National Geographic 出品的摄影书、科普书、旅行书、DVD 纪录片等。如此密集地看到这些琳琅满目的精致书籍摆在眼前，真的会有点无从下手了。店内除了必不可少的相关书籍和影音产品外，还有衣服配饰、地图、摄影作品、文具、毛绒玩偶等一系列周边产品。这个地方对地理迷、摄影迷、旅游迷、纪录片迷、以及其他各种迷来说都是无与伦比的地方。

📍 97 Regent St, London W1B 4EW

🚇 地铁红色 Central Line，深红色 Bakerloo Line，浅蓝色 Victoria Line，Oxford Circus 地铁站出

🕒 周一至周六 10:00~20:00，周日 12:00~18:00

🌐 www.nationalgeographic.com



从国家地理伦敦店出来后继续沿着 Regent St 东南方向步行 230 米穿过 Air St 的路对面就可以看到



从 Piccadilly Circus 乘坐 27/259 路公交车到 Southwark 下车即是



从 Southwark 地铁站乘坐灰色 Jubilee Line 到 Westminster 换乘绿色或者黄色线至 Sloane Square 地铁站出后，沿着 King's Rd 西南方向步行 15 分钟与 Old Church St 的交叉路口就可以找到



16:30

Fortnum & Mason——去女王最爱的百年老店喝下午茶

路过 Piccadilly Circus 一定会注意到这家外表奢华内部装饰更加冷艳高贵的店铺，这就是与皇室颇有渊源，深得女王喜爱的 Fortnum and Mason。店铺于 1707 年建立，已经足足营业了三百多年！它的食物和甜点，从维多利亚时期就获得了大家的一致好评，逐渐成为英国的标志之一，也是探亲送礼的选择之一哦！

当然 F&M 的下午茶是最有名的。最重要的是所有的东西吃光了都可以再要，这个下午茶绝对可以让你吃到尽兴。

📍 181 Piccadilly, London W1A 1ER

🚇 地铁深红色 Bakerloo Line, 浅蓝色 Victoria Line, Piccadilly Circus 地铁站出

🕒 周一至周六 12:00~18:30, 周日 12:00~16:30

💷 10 英镑至 45 英镑

🌐 www.fortnumandmason.com

17:30

莎士比亚环球剧院——穿越去 16 世纪

1989 年，在伦敦的一个停车场发现了环球剧场残存的地基，1997 年为了纪念莎士比亚，伦敦重建了环球剧院 (Shakespeare's Globe)。选址离环球剧院的原址只有 200 米，把环球剧院遗址的出土文物作为样本，采用了高级的技术，完全按照 16 世纪的风格建成。总而言之就是要原汁原味地重现 16 世纪的莎士比亚剧院，让观众可以像 400 年前一样欣赏莎剧。如果想走进环球剧场看一看，一是买票参观剧场，一个是在演出季买票。一般来说是 5 月到 10 月，也就是夏季喽，因为环球剧场可是露天的。剧院中庭是卖站票的，可以容纳七百个观众，当然也可以买周围的坐票，总共有三层，票价从十几镑到三十镑不等。而舞台上也有几个包厢，虽然现在不卖票了，但是在以前可是专门为贵族准备的最时尚的座位。

📍 21 New Globe Walk, Bankside London SE1 9DT

🚇 地铁灰色 Jubilee Line, Southwark 地铁站

🕒 周一至周日 10:00~18:00

🌐 www.shakespearesglobe.com

19:30

晚餐 Kurobuta——与众不同的日式居酒屋

餐厅在 King's Road 靠里的位置。店面非常小，没有任何引人注目的牌子。餐厅整体格局是细长条形完全敞开的状态，进门的就餐区摆满了紧密的桌椅，左边的吧台摆着很多日本酒。虽然餐厅的名字是日语，老板也是备受瞩目专做日本菜的厨师，但这里的菜并不是正宗的日本菜系，有着很多新颖的菜式结合了日韩菜系的口味并巧妙地运用了很多日本菜里的材料。

📍 251 King's Road, London SW3 5EL

🚇 地铁黄色 Circle Line 或绿色 District Line, Sloane Square 地铁站

🕒 周一至周日 10:00~18:00

💷 约 15 英镑至 35 英镑

寻找 聪明 旅行家

我的城市·我的视界

成为去哪儿
全球特约城市作者

/////////
如果你热爱分享

喜好旅游，对国外的某个城市了若指掌
有最聪明的当地旅游秘笈

欢迎加入

去哪儿网旅行家的行列！

请把个人简历及详细的旅游经历发送至
travelfans@qunar.com

我们会尽快与您联系

/////////
Smart Travel 聪明你的旅行

去哪儿网旅行指南

更多旅行指南下载

去哪儿网旅行指南下载：guide.qunar.com

去哪儿官方攻略微博：weibo.com/lvyougonglve

若您有好的想法 & 建议，请告诉我们：travelfans@qunar.com

/////////

