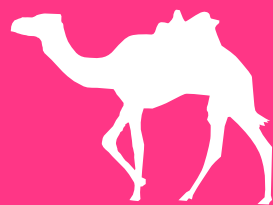


TOKYO

东京



城市系列

24Hrs 东京完美一日游

山手线游都心全攻略

10 大主题乐园

东京迪斯尼 **10** 大玩乐攻略

SMART
TRAVELER
聪明旅行家
guide.qunar.com

TOP 6

去哪儿推荐东京六大体验



去东京铁塔 & 晴空塔眺望夜色

体验世界级的天际线

东京晴空塔、东京塔,地标性建筑,东京故事的发生地。登高远望,白天的东京喧闹而繁华。夜幕降临,华灯初上,亮起灯的东京铁塔,在夜色中尤为璀璨。去东京铁塔眺望夜色,看星河灿烂般闪烁的城市,感受东京爱情故事里的浪漫。

巡游神社佛阁

治愈心境、舒缓身心

在高楼林立的钢筋森林东京,至今保留着许多留存往昔风情的神社和寺庙。你可以在明治神宫享受都市绿洲的洗礼,可以到成田山深川不动堂向神秘的护摩火焰许下愿望,可以到神田明神向德川家康所爱戴的江户守护神祈求好运气,也可以到古老的浅草寺拜祭浅草观音。



探访美术馆与博物馆

世界文化艺术的汇集

世界艺术的汇集地东京,创意在这里迸发。从东、西方的绘画作品,到现代艺术以及动漫等,举不胜举。你可以在吉卜力美术馆全方位探寻宫崎骏的动漫王国,也可以到三得利美术馆体验隈研吾大师的都市空间。

歌舞伎

400 年前的风韵，至今人气依旧

看一场日本传统艺能表演是很多游客的梦想。歌舞伎是日本所独有的一种戏剧，诞生在江户时代，至今保持着独特的魅力。在银座的歌舞伎座，观赏的人可以借用耳机用英语听剧中的台词；在延伸到观众席的舞台上，观众为喜欢的歌舞伎者大声喝彩，精彩的表演已经打破了语言的隔阂。



跟着村上春树游东京

最文艺的东京小旅行

跟着村上春树你可以踏上《挪威的森林》里的四谷附近外濠土堤，可以晃悠到《1Q84》里三轩茶屋附近的首都高架桥、或是高圆寺环七号线，可以参观《人造卫星情人》或是《爵士群像》里讲到的吉祥寺，也可以像《国境之南·太阳之西》里岛本一样从涩谷散步到青山，或是去找找《世界末日与冷酷异境》里那家打烊后可能把生菜集合起来训练的纪伊国屋超市。

品一期一会的茶道精神

珍惜一生一次的相遇

无论是茶道，还是花道，都是让人心神安宁的日本传统艺术。品茶、插花等看似平常的行为，都可以引领你进入一个从未体验过的、非凡的精神世界。如果说别出心裁的花道显示了有限的生命背后人类生生不息的生命力，那么茶道就需要饮茶者用生命的一段时光来领悟茶的真谛。茶道中最尊崇的是珍惜此时此刻的相遇，给对方最高的款待。



目录

A bout Tokyo 关于东京	01
• 聪明旅行家介绍	01
• 从数字看东京	01
B efore the Trip 行前计划	02
• 旅游日历 & 节庆	02-03
• SMART东京住宿指南	04
C lassic Tokyo 经典·东京	05
• 24HR 东京完美的一天	05-09
D o 东京游十大必携带装备	10
• 东京十大必买特色礼品	11
E xplore Tokyo 探索·东京	13
• 东京地铁图	12
• 山手线游都心全攻略	13-27
• 十大主题乐园	28-29
F AQ 东京游常见问题集	30

版权声明:

本攻略刊载的所有内容(包括但不限于文字、图片、图表、软件、程序、版面设计)的知识产权均属本网站或相关权利人所有。未经权利人书面许可,任何人不得引用、复制、转载、摘编或以其他方式使用上述内容或建立镜像。违反上述声明者,本网站将依法追究其法律责任。

Qunar温馨提醒:

本攻略信息仅供参考,去哪儿网并不对其准确性、适用性做任何明示或暗示的担保。由于季节、天气等自然或人为原因,景点信息(包括但不限于价格、产品行程等)有可能会不时发生变动,如有变动请以该景点官方最新公告为准,恕不另行通知。并请务必于出行前提前做好准备,以免造成您的出行不便。



About Tokyo 关于东京

Smart Traveller 聪明旅行家

东京作者爱莉西亚 aLiCia，是畅销旅游指南《东京新名所》、《东京电车·私旅行》、《对了，一起去京都吧！》等书的作者。曾任职过艺术、唱片、媒体、金融产业的她，将工作当成旅行，并在旅行中学会生活。在日本旅居的时期使她深深感受到东京是一个先进与古老共存的大城市，并不断在演变。因而，她极力推荐旅人以“电车”为地图来深度认识东京传统与现代的迷人特质与城市性格并体验旧江户的新滋味。

在去哪儿官方攻略中，爱莉西亚 aLiCia 将推荐她的私房东京游玩线路，请跟随着她漫步在东京街道中，体会东京的时尚、创新、艺术与古老。

爱莉西亚 aLiCia·私旅行：aliciaisme.pixnet.net



Tokyo in Numbers 从数字看东京

① 东京面积约为北京面积的 2/15，而人口约为北京人口的 3/4。（东京约 1501.03 万人口，占日本总人口的 26%。北京人口：2069.3 万。东京约为 2187.08 平方公里，而北京约为 16410 平方公里）

② 东京有 23 个特别区、26 市、5 町、8 村；从东京都心向外扩张，半径 70km 同心圆范围内的区域称为东京圈。

③ 东京时差比北京早 1 个小时，北京到东京国际飞行时间约 3 小时 30 分钟（含时差）；上海到东京飞行时间约 2 小时 50 分（含时差）。近期汇率：1 人民币 ≈ 16.4 日元；1 日元 ≈ 0.06 人民币

④ 日元（¥）的纸钞分成：1000、2000、5000、10000 円四种面额；日元硬币分成：1、5、10、50、100、500 円等。

⑤ 东京有 100 多个博物馆，最大的是东京国立博物馆，陈列室总面积 1.4 万余平方米。

⑥ 东京迪斯尼度假区堪称是亚洲第 1 大的娱乐场所，其中迪斯尼乐园约 46 公顷，迪斯尼海洋占地约 47.8 公顷。

⑦ 晴空塔，东京第一高建筑，高 634.0 米，是目前世界第二高的建筑物，仅次于迪拜的哈利法塔（828 米）

中日生活水平比一比

	地铁票费用	最低工资/小时	打车起跳费	可乐500ml
东京	JR 130円， 约7.8RMB/ 东京Metro 地铁 160円 约12.8RMB	764円， 约45.8RMB，但 一般餐厅或便利 店的打工都以 850~1000円最多	710円， 约42.5RMB	150円左右， 约9RMB
北京	2RMB	15.2RMB	13RMB	3RMB

Tokyo 全称东京都。东京原名江户，在明治维新后取代京都成为日本的首都。

- 是世界最大的城市之一，国际重要的金融、经济中心和航空口岸，与美国纽约，英国伦敦并为“三大世界级城市”。拥有全球最复杂、最密集且运输流量最高的铁路运输系统和通勤车站群，还是世界经济最富裕，商业活动最发达的城市。

- 是日本的经济中心，是世界上拥有 500 强公司总部最多的城市，日本的主要公司都集中在东京，且大多分布在千代田区、中央区和港区等地。其中银座是东京最繁华的商业区之一。

- 是日本全国的政治中心。行政、立法、司法等国家机关都集中在这里。被人们称为“官厅街”的“霞关”一带聚集着国会议事堂、最高裁判所和外务省、通产省、文部省等内阁所属政府机关。过去的江户城，今日为天皇居住的宫城。

- 是日本的文化教育中心。各种文化机构密集，其中有全国百分之八十的出版社和规模大、设备先进的国立博物馆、西洋美术馆、国立图书馆等。东京曾举办 1964 年奥运会，被誉为“留下传说的一次奥运会”。

- 2013 年 9 月 7 日，东京被选为 2020 年夏季奥林匹克运动会主办城市，这将亦是继 1964 年之后，东京第二次承办奥运会。

B before the Trip 行前计划

季节月份	春	夏
	3月、4月、5月	6月、7月、8月
旅游季节	<p>早晚温差比较大,但全天基本比较舒适,风和日丽。3月底到4月上旬,漫山遍野又或街区河道都开满樱花,是去东京赏樱花的最佳季节。</p>	<p>夏季是一年里最热的季节,6月下旬到7月中旬是梅雨时节,雨量较多,湿气很重。7月--8月的平均气温在27~30℃,常有台风,每天都是盛夏的闷热天气。</p>
节庆活动	<p>1、偶人节(3月3日) 3月3日是日本的偶人节,也称为“女孩节”、“桃花节”。 网址: taitonavi.jp/index.html(中) 建议前往地点:台东区花川户1-2 吾妻桥亲水散步道以及隅田公园内(浅草站)</p> <p>2、樱花节 每年的3月末到4月,是东京也是全日本的樱花节。 网址: sakura.nihon-kankou.or.jp/(日) 建议前往地点:上野恩赐公园、隅田公园、新宿御苑、目黒川</p> <p>3、神田祭 神田祭堪称日本三大节庆活动之一,也是东京最有名的一大节日。 网址: www.kandamyoujin.or.jp(日) 建议前往地点:千代田区外神田明神</p> 	<p>1、山王祭 山王祭是江户三大祭(山王祭、神田祭、深川祭)之首,一般于6月初至6月中举行,为期11天。 网址: www.hiejinja.net/jinja/english/index.html(日&英) 建议前往地点:日枝神社</p> <p>2、隅田川花火大会 于7月份的最后一个周六举办的隅田川花火大会是东京具有代表性的烟花大会之一。观看烟花的最佳位置是流经东京市区东部汇入东京湾的隅田川周边和浅草站附近。 网址: sumidagawa-hanabi.com/(日&英) 建议前往地点:台东区隅田川河畔</p> <p>3、盂兰盆节 每年农历七月十五的盂兰盆节除了是日本人祭扫的日子外,更重要的是它已成为日本人阖家团圆的节日。这段期间在日比谷公园,每年都会举办热闹非凡的盂兰盆舞大会。 网址: www.shinjuku-eisa.com(日) 建议前往地点:千代田区日比谷公园、高円寺</p> 

季节月份	秋	冬
	9月、10月、11月	12月、1月、2月
旅游季节	秋季的东京，白天温度偶尔还会达到 30℃以上，但更多的时候是秋高气爽的天气，11月，也是枫红银杏黄的最美季节。	气温大多在零度以上，天气干燥，阳光柔和。圣诞节后一般会下雪，但并不多。这时候正是开展冬季体育运动的大好时光，每年 12 月东京热门观光地区都有圣诞灯饰活动，将东京点缀得十分梦幻。
节庆活动	<p>1、红叶祭 秋天的树木色彩艳丽让过往行人赏心悦目。东京有多处占地面积广阔的庭园、植物园，此外小公园和广场也散布于市中，人们可以随时随地观赏红叶。 网址：红叶名所情报 kouyou.nihon-kankou.or.jp/list/result.php?m=2&c=13 建议前往地点：神宫外苑、六义园、小石川后乐园</p> <p>2、池上本门寺御会式（10月11～13日） “御会式”是在日莲上人的忌日 10 月 13 日举行的法会。全国各地的寺院都会举行法会，但以日莲上人圆寂之地——池上本门寺举办的法会最为盛大。 网址：honmonji.jp/foreign/ch_k.html（中） 建议前往地点：大田区池上本门寺</p> <p>3、酉市 酉市是在 11 月的酉日举办的。在这一天，神社内开办集市，主要出售“会耙来财富和好运”的竹耙。其中以浅草附近的鹭神社最为有名。 网址：www.torinoichi.jp/english/index.htm（日 & 英） 建议前往地点：鹭神社、花园神社、北野神社、荏原神社</p> 	<p>1、羽子板市（12月17～19日） 每年年底，浅草寺内都会开办岁末例行集市。在浅草寺正堂周围的摊位出售羽子板、羽毛、风筝和新年的装饰品等。 网址：www.senso-ji.jp/annual_event/osamenogoennichi.html（日 & 英） 建议前往地点：浅草寺</p> <p>2、东京新年（1月1日～3日） 按照日本的新年习俗，新年的头 3 天要到神社、寺院去参拜，称为“初诣”。明治神宫是每年的“初诣”人数最多的场所。除了新年参拜，还可以前往参加新年“福袋”首卖及新年迎新活动。 网站：www.sumo.or.jp（日 & 英） 建议前往地点：明治神宫</p> <p>3、扔豆子节（2月3日） 就是在神社佛寺所举行的打走恶鬼，迎来福神的撒大豆活动。 网址：www.taitonavi.jp（中） 建议前往地点：浅草寺</p> 

日本订房基本知识：

1. 以人头数计算房价：日本住宿是算人头来计价而非房间，所以即便相同房型，会因入住人数不同，费用而有不同，但东京地贵，大部分房间都十分狭小，所以几乎无法加床，若有需求一定要事前询问或告知。
2. 勿须订金及小费，但未入住会收取费用：日本饭店一般是订房时勿须支付订金，入住后不须另给小费，但部分网站或饭店业者针对外国人会要求信用卡卡号，若预定未入住或临时取消，会收取一定比例费用（视各酒店的规定来定）。
3. 网络订房最便宜：若能事前在网络平台搜寻，也会发现同样的饭店，可能在某一住宿网站有促销活动，提早预约即享有限时的大幅折扣；在不同网络平台、饭店本身的官方网站上价格皆不同，这些都是很平常的。
4. 搭配计划更划算：东京饭店除基本房价外，会搭配很多计划，如宵夜、门票等等，又或有提早 45 天、30 天、15 天等方案，愈早订愈便宜。
5. 累计点数享折扣：因竞争激烈，各平台独家特优惠时而可见，可透过比价网先查询。频繁造访日本者，最好累积在同一平台，虽须预先申办成会员，但可享累积点数或折扣。
6. 依旅行区域来订房：东京各区域的特色鲜明，最方便是以山手线、大江户在线的热门观光地为住宿首选地；另外，低价位的背包旅馆多集中在南千住一带，但交通远；浅草、藏前又或上野一带，中价位民宿、商旅多，现新加开羽田、成田机场便宜直达车，新旧观光景点一次网罗；新宿、池袋中高级旅馆多，选择多且多有巴士直达机场，晚上店家关门晚，最适合安排购物，但缺点是车站结构复杂易迷路，加上为声色场所集散地，治安较混乱；东京银座、六本木、汐留及再远的台场、东京湾，高级饭店多，房间也多有好夜景，当然房价相对也最贵。
7. 民宿多有门禁时间，须注意。



SMART 东京住宿指南

“东京提供各式各样的住宿选择。你可以住一晚胶囊旅馆、也可以预订传统的温泉旅馆享受泡汤的乐趣或到纯正的日式旅馆享受一顿日式早餐。”

——去哪儿城市达人爱莉西亚 aLiCia(日本·私旅行)

- ① 联合订房网站：最大好处是一次可浏览折扣数最高、价位排序及旅客评价作为订房参考，且住宿形式从日本特有的胶囊旅馆、民宿、商务酒店、各种价位的温泉旅馆等皆有，还累积 5%（或以上）点数回馈，作为下回订房的折抵金额。这类包括乐天：（中文网址：www.etpass.com/?scid=topC_header_cn，じゃらん (Jalan) net：日文网址：jalan.net）、标榜最低价的 Best Reserve（www.bestreserve.com）等都是，另若想入住高级酒店或温泉旅馆，よこよこ（日文网址：www.yukoyuko.net/index.html）、一休.com（日文网址：www.ikyuu.com）最专业，还定期推出许多限时的特惠活动，可以以超值的价格入住顶级温泉饭店。
- ② 连锁型商务饭店：以东横 INN（简中版：www.toyoko-inn.com/china_cn/index.html）最具规模，中低价位、附早餐，但采“直贩”概念，只能透过官网订房；其他如 SuperHotel（中文网址：www.superhoteljapan.com/cn/），今年在东京车站八重洲有分店，可说是高级区域中难得的中价住宿、东急 stay（中文网址：www.tokyustay.co.jp/chn_cn/）也十分多分店可选择，但东急 stay 不同区域住宿费用落差大，最大特色是几乎每间房间都配有独立洗烘衣机，是夏天或长住最佳选择。
- ③ 低价位 YH 或 Guest House：一个人旅行或背包客，最适合，包括东京国际青年旅馆、池袋之家、上野之家都算交通便利。推荐位于浅草カオサン东京ゲストハウス (Khaosan Tokyo Guest House)，五间分店中又以“SAMURAI”最新、最为推荐，且离浅草地铁站不到 5 分钟距离（繁中网站 www.khaosan-tokyo.com/tw/）
- ④ 景观饭店：Villa Fontaine Hotel(汐留)、皇家花园汐留塔饭店(RPS)、新宿小田急南悦、浅草 The Gate(晴空塔最佳景观饭店)虽都走高价位路线，但也可配合折扣订到十分亲民的价格，因房间更大，景观好，适合有带小朋友的家庭旅行。
- ⑤ 纯正日式旅馆：东京的正统日式旅馆不多，若想感受这份闲静优雅，最推荐是位于东大附近，已有 200 年历史的“凤明馆”（www.homeikan.com）；二是位于浅草“助六之宿贞千代”（www.sadachiyo.co.jp），传统建筑中，日式泉汤与和式房，仿若时光倒回，走进当年那江户时代，连服务也十分到位。

Classic Tokyo

经典·东京

24hr

上路前：购买都营地铁一日券 700 日元（若遇季节折扣为 500 日元）搭乘都营大江户线。

东京完美的一天

5:00 清晨探访世界最大鱼市 & 享受超新鲜寿司早餐



1. 筑地市场 Tsukiji Fish Market

逛传统市场向来是认识一个城市或国家最好的方式。筑地市场是东京的公营批发市场，也是日本规模最大的鱼市场之一，每天清晨超过 5 万人在此展开忙碌的一天，从清晨的鱼货竞卖、场内批发市场到场外零售市场，热闹的交易让筑地市场充满朝气，成为国外游客必访之地，特别是两家人气最旺的寿司大、大和寿司几乎是从清晨就得排上 2 小时甚至更长时间的队才有机会入店用餐。

不吃生食的，寿司大旁的八千代以炸物丼饭闻名，特别是招牌的干贝、虾炸物丼饭，都是以当天新鲜鱼获下油锅做成；紧邻隔壁的昭和风老咖啡馆爱养，白底黑楷体字，旧式拉门内，老板、老板娘忙着为熟客煮上一杯咖啡、烤土司或是水煮蛋，看报闲聊，配合鱼市场，这里可是从凌晨三点营业至中午；而隔壁巷同样风格的千里轩，则用猪排三明治掳获人心。筑地市场内几家知名的玉子烧门前，也成为另一奇观。这里最有名的三家老店—松露、大定及丸武，以现场制作闻名，加入各种食材的创新口味挑战味蕾。虽然筑地市场已确定在 2014 年搬迁至新豊洲市场，过去这 300 多年来市场内的波除神社及水神社正是庇佑着渔民出海平安的守护神。最特别在波除神社内，除了入门处左右两侧供奉着黑齿金眉红身的狮子外，市场公会还为每天大量被使用的各类寿司、鱼、虾、天妇罗、鸡蛋设冢，祭拜各种鱼灵，感恩与珍惜这些来自大地与海洋的宝物。

📍 中央区筑地 5

🚶 都营地下铁大江户线筑地市场站，步行 3 分钟

🕒 筑地市场通常每个月会不定期休市两日，多以周三为主，另周日及国定假日、年尾年初和盂兰盆多是休市，前往时请注意。

🌐 www.tsukiji-market.or.jp/

Tips 小贴士

每日清晨有金枪鱼拍卖，可先上网查询是否当天有开放公众参观，参观者接待从早 5:00 开始，每日限定参观人数 120 人以内，分为两组，第一组时间是 5:25—5:50 第二组时间是 5:50—6:15，由于参观人数多，务必要提早到现场排队，才有机会入内观看。

爱丽西亚提醒：越早你越能感受到渔市场的热闹，给你自己充裕的时间感受筑地，鱼市过九点后就逐渐冷清，务必中午前到访。



搭乘都营大江户线至两国站
(约 15 分钟)

Tips 小贴士

设有真的土俵的相扑火锅店

-- 割烹 吉叶

由于割烹吉叶是由旧宫城野相扑训练所改建而成的餐厅，所以店内中央设有一个真正的土俵（相扑比赛的场地）。您可在此一边回味刚才观赏过的大相扑比赛，一边品尝正统 CHANKO 火锅。

📍 东京都墨田区横网 2-14-5

🚶 都营地铁「两国」站步行 6 分钟

🌐 www.kapou-yoshiba.jp/

搭乘都营大江户线至藏前站，
地上转搭都营浅草线至押上站
(约 16 分钟)

9:00 漫步在充满异国风情的平民街

2. 筑地本愿寺 Tsukiji Honganji Temple

就在筑地市场边上，西洋式的建筑，有别于一般的日本寺庙，吃完早餐后可以散步过去，会有不同的感受。

明治维新后，筑地这带曾因规划为东京的外人居留地，由日本建筑师伊东忠太操刀的本愿寺，融合古印度寺庙圆屋顶的建筑风格，圆柱与宽阔的楼梯则带些希腊、罗马风格，让今日的本愿寺呈现一种混搭文化的建筑风格，似乎成为筑地昔日异国风情下，唯一遗留下来的历史纪录。

📍 中央区筑地 3-15-1

🕒 4~9 月 6:00-17:30；10~3 月开放至 17:00

🚶 都营大江户线筑地市场站步行 5 分钟（日比谷线、都营浅草线亦可到达）

🌐 tsukijihongwanji.jp

11:00 体验日本相扑文化

3. 国技馆 & 相扑博物馆

Ryogoku Kokugikan & National Sumo Hall

两国是著名的相扑之街，在街道上或车站内也可以看到穿着浴衣的相扑力士。大相扑比赛一年举行六次，其中三次（一月、五月、九月）在两国国技馆举行。此外，在国技馆 1 楼设有相扑博物馆，公开展示锦绘版画、番付表（相扑力士阶级一览表）、刺绣围裙等与相扑有关的资料。在观赏比赛的空档，请大家务必前往参观。

比赛从早上 9 点左右开始，由序之口（番付表中最低的阶级）和前相扑（番付表之外力士之间的比赛）等年轻力士先行较量。

相扑 すもう (sumo) 被誉为日本国粹，亦称角力、角抵。起源于约 1500 年前的男性在神前献上力量的祭神仪式。如果在 1 月、5 月、9 月访问东京的两国国技馆，一整天都可以观赏到相扑的较量。看完比赛，请一定顺便到国技馆附近众多为力士们庞大身体所准备的什锦火锅餐厅品尝料理。相扑选手在日本有着举足轻重的地位，被尊称为“国技”，有很多日本人以自己新家建成之时能收到一个相扑选手的名片为荣！若不是竞赛期间到访日本，也可到相扑训练所观赏练习。

📍 东京都墨田区横网 1-3-28

🚶 从 JR 两国站西口步行 2 分钟；从都营地铁两国站 A3 出口步行 5 分钟

🌐 www.sumo.or.jp/

12:00 登上东京新名所 - 晴空塔 & 天空町商场

4. 东京晴空塔 Tokyo Skytree

高达 634 公尺的晴空塔可说是近来东京最热门的景点，最初选定色彩时，便以日本传统美学意识的白色为基底，仿传统工匠技法，在白瓷色上将蓝染中最淡薄的蓝白色加入其中，独创出略带青色的天空树白 (SKYTREE White)。夜晚的晴空塔，以隅田川的水“粹”、及江户美意识的紫金“雅”轮番交替上映，偶尔还因应不同活动打出特殊灯光。

塔身旁的东京天空町（东京ソラマチ）商场，东、西两侧各连结地铁押



搭乘都营浅草线至浅草站
(约3分钟)



上站和东武晴空塔站，以“新·下町流”为主题，从西到东分为 West Yard、Tower Yard、East Yard 三大区，聚集了时尚流行、杂货、甜点、餐厅、纪念品等近 312 间店铺，类型众多，5 楼还有一座墨田水族馆。

除了 1 楼及 5 楼天空树的纪念品店 "The Skytree Shop" 外，许多店铺都特别推出晴空塔的限定版商品。1 楼则包罗以人气商品排行榜展示的 "One Two Tree ! with ranKing ranQueen"、小山薰堂策划咖喱店 "TOKYO CURRY LAB"、大阪章鱼烧名店 ("たこ家道顿堀くる")、面包超人专卖店，连甜点品牌 "Samantha Thavasa" 除皮件外，还提供下午茶。人气之王应属 "东京バナナ"，还推出豹纹香蕉巧克力的限定口味；2~4 楼的购物广场集合了各式动漫专门店及知名伴手礼店。

来晴空塔吃美食，6、7 楼集合了许多东京老字号的传统名店，包括人形町的超人气亲子并排队名店 "玉ひでいちの"、浅草的鳗鱼饭老店 "前川"、新宿日式炸物连锁老店 "つな八"、六厘舍沾面 TOKYO 及仙台牛舌老店 "利久" 等。更高级的则以 30~31 楼集合许多如 "叙々苑"、"Top of Tree" 等高品质的特色餐厅，提供美味更 "卖" 氛围，那就近距离欣赏一下晴空塔吧。步出晴空塔商城，沿着北十间川打造出亲水公园，又或另一侧的西十间桥、十间桥上，可将晴空塔的水中倒影美景一并收进双眼视野与镜头。

- 📍 东京都墨田区押上 1-1-2
- 🕒 展望台 8:00-22:00 / 餐厅 11:00-21:45 / 商店 8:00-22:00(1-5F), 8:00-21:45(Floor345)
- 🎫 可在 4 楼购买 350m 的天望甲板展望台 (天望 Deck)，大人 ¥ 2000 (预约票 ¥ 2500)。450m 天望回廊展望台购票地点在天望甲板展望台，大人 ¥ 1000。
- 🚗 都营浅草线押上站直达 (地铁半藏门线、京成押上线、东武晴空塔线亦可到达)
- 🌐 www.tokyo-skytree.jp/cn_t/index.html (中)
- 🌐 www.tokyo-solamachi.jp

🕒 15:00 午后到寺庙感受宁静 & 祈求一份平安符

浅草吾妻桥、文化观光中心展望台、雷门、浅草寺及仲见世商店街

5. 浅草寺 Sensoji / Asakusa Kannon Temple

浅草一带几乎成了东京下町的第一印象，集结古寺院、商店街、隅田川风光与樱花道，加上晴空塔的开业，让原本就处于传统旧城町的浅草，成了新与旧夹缝间最热门的观光地标，其中以浅草寺为中心，这是都内历史最悠久、最兴盛的寺院。

雷门前重达百公斤的红色大灯笼是表参道的入口标志，经过仲见世商店街、宝藏门后，才是本堂所在，因供奉观音，故又称观音堂。位于东侧的浅草神社，因明治时期采取神佛分离制，与浅草寺属不同法人管理，供奉着浅草寺草创人。

靠近宝藏门的助六，开业已经 130 多年，卖的就是江户趣味小玩具；金龙山浅草饼本铺的历史更达 320 年之久。寺院前方横向的传法院通还特别打造成江户时代风格，从店家地灯、窗格、棚架到竹簾外，并依店铺经营内容的特色墙瓦装置、看板，江户义贼 "鼠小僧次郎吉"、歌舞伎盗贼 "白波五人男" 都隐身在建筑屋瓦、窗棂或街区上，连店家打烊歇业后拉起的

沿隅田川步行(约10分钟)或搭乘都营浅草线(2分钟)至藏前站,转乘都营大江户线至月岛站(约23分钟)



搭乘都营大江户线至六本木站(约15分钟)

Tips 小贴士

每个季节太阳下山的时间不定,最好提前安排询问当地人,此外,著名的电影《迷失东京 Lost in Translation》中男主角一个人喝闷酒的场景就在六本木之丘的不远处-东京柏悦酒店 The Park Hyatt Tokyo,你也可以省下展望台的门票费用,到柏悦顶楼的 New York Bar 点上两杯饮料伴着如电影中一般绝美的爵士乐声,欣赏东京的璀璨夜景,绝对是你的东京之行最难忘的时刻。

tokyo.park.hyatt.com/zh-Hans/hotel/dining/NewYorkBar.html

门版,都以浮世绘风格描绘当年日常生活及风景。

📍 东京都台东区浅草 2-3-1

🚶 都营地铁浅草线,从浅草站 A4 出口步行 5 分钟

🌐 www.senso-ji.jp/

17:00 品尝关东特产文字烧,满足味蕾享受幸福味

6. 月岛文字烧街

月岛发展于明治时期,为工商住宅混杂区,住家一楼多为店面,许多有趣的饮食文化遂然而生。虽幸运逃过关东大地震及东京大空袭,却因交通不便让这一带犹若孤岛,都市建设远落后于东京其他城区。直到1988年后,地下铁乐町线、大江户线的陆续开通,从传统下町美食为出发点,加上月岛文字烧振兴协会的努力,让“月岛=文字烧”的名声不径而走。

有别于过去作为孩童们的零嘴点心,现代的关东文字烧除馅料丰富、口味繁多外,为增添乐趣,还能自己动手做文字烧,或由店家教授制作大阪烧方法。最推荐的是位在巷内的“もん吉”,加了麻糬的人气口味广受欢迎。

文字烧让月岛因下町美食,重返观光立足之地,月岛周边店家、超市,很容易找到自己在家动手做文字烧的相关食材,多数还附上小小分食用的器具。华灯亮起的傍晚时分,走一趟月岛,热滋滋的铁板声此起彼落,街道巷弄香气四溢,传递着传统好滋味的同时,也把下町热情一并送上桌。

⌚ 各店不同,但多为 12:00 ~ 20:00。

🚶 都营大江户线月岛站 7 号出口步行 5 分钟(地铁有乐町线亦可到达)

🌐 www.monja.gr.jp

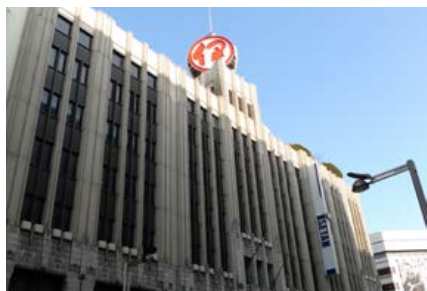
18:00 登上六本木之森观景台(付费)俯瞰日落之美或至中城欣赏(樱及夜樱)

7. 六本木之丘 & 朝日电视台 Roppongi Hills & TV Asahi

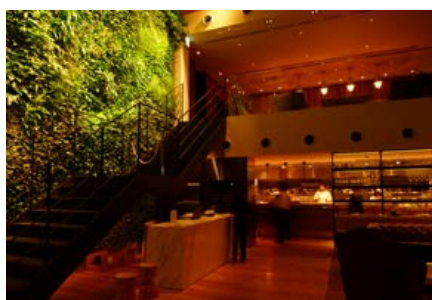
以六本木之丘、国立新美术馆、Midtown 中城为主的六本木艺术金三角,结合住商、饭店及精品、商街餐饮等综合型的新市镇概念,花园绿地、便利机能,艺术当道,高居东京最具人气的旅游景点之一。

六本木之丘的主建筑森大厦(森タワー)前,大蜘蛛“MAMA”以巨大耸立的姿态成为当地地标;比路灯还高的大蔷薇雕塑,纤细优雅伫立在一片绿意林荫间,是城市爱与美的象征。环绕着森大厦和露天广场之间,以复古式砖瓦打造的庭园侧步行区(Hillside),提供各式各样的多国料理店及酒吧,是夜生活的最佳选择。最推荐的则是来访 52、53 楼,有若圣殿般的森美术馆,是日本最高、开放到最晚的美术馆,还连结 City View 高空观景台,以东京铁塔为景的美丽夜景,是高空眺望首选地。Hillside 对面即是朝日电视台总部大楼,侧旁偌大的毛利公园里,则以绿地泉池与野鸭诠释日式庭园的优雅,每年圣诞点灯也是一大亮点。别忘了顺道逛逛周边的榉树坂大道(けやき坂通り),这是东京最著名的公共艺术街道,内田繁所、日比野克彦、Andrea Branzi 等多名艺术家都沿街留下许多有趣的作品。

搭乘都营大江户线至新宿站
(约 9 分钟)



搭乘都营大江户线至代代木站
(约 1 分钟), 欣赏夜景的同时
需注意末班车时刻。



- 港区六本木 6-10-1
- 10:00~23:00 (入馆 ~22:30).
- 都营大江户线六本木站 1 号出口步行 3 分钟
- www.roppongihills.com/jp/index.html (中)
- www.mori.art.museum/jp/index.html (中)

20:00 前进新宿百货区 - 血拼购物, 体验不夜城

8. 新宿伊势丹百货

新宿东口可说是血拼的一级战区, 以伊势丹、0101 本馆等百货公司为首, 光在同一区就有不同定位的馆别。老字号的伊势丹百货, 保留当年华丽建筑外观, 记录着东京今昔发展, 有着悠久历史却勇于创新, 是这带百货中最早落实分众营销的先驱者。除了大品牌齐全外, 最推荐本馆 B1 的美食区, 特别是 café & sucre(カフェエシュクレ) 区, 不论是和果子或洋果子, 皆是日本排行榜大受欢迎食品。若不想挤在室内, 伊势丹顶楼设置有屋上庭园, 大片各式绿色植物及草皮, 仿若走进了城市植物园, 中间则有一座木制小舞台, 隔绝车水马龙及喧嚣声, 还能远眺新宿区特色的高楼建筑群。在这座空中丛林的一角, 小小的朝日弁财天小神社可是从创业当年一直庇佑着伊势丹的生意兴隆。

- 新宿区新宿 3 丁目 14-1
- www.isetan.co.jp/
- JR 新宿站步行 5 分钟 (另可新宿三丁目站步行 1 分钟)
- 2 小时

22:00 听着优美的乐声, 细细品味东京风情

9. 代代木 Village 黑胶音乐 Bar

有如丰盛有机部落的代々木 Village, 是由知名音乐人小林武史、坂本龙一、樱井和寿等人发起, 结合环保生态、低调奢华的新空间。以“简单、自然”为核心概念, 店家皆为支持有机农场与环保理念外, 也同时兼顾美味或质感。1 楼的 Pour-Kur 选购手工自制酵母面包, 搭配 Roots & Beat Coffee 的有机咖啡, 午餐则推荐 Drink & Soup Kurkku Lab 餐厅, 所有食材由农场直送; 2 楼的有机棉服饰 One Mile Wear、旅游用品店 Love Peace Travel 也很推荐, 在这里享用美食或购物, 都能让人感受到安心与自在。

后方的 Code Kurkku 是由东京潮店始祖 ~ 片山正通担任空间设计而完成, 在灯光营造下流露着柔美氛围。右侧是京都名厨笹岛保弘所掌厨的 Il ghiottone 意大利餐厅, 左侧则是小林武史策划的黑胶音乐酒吧, 音响效果或音乐流畅度真是专业得没话说, 成了东京夜里最适合来访的音乐屋。

- 东京都涩谷区代代木 1-28-9
- 各店不一, 逢星期一休息。
- 都营大江户线代代木站步行 1 ~ 2 分钟 (JR 山手线亦可到达)
- www.yoyogi-village.jp

24hr 东京完美的一天

Do! 东京游 十大必携带装备

① 空白笔记本

东京许多观光景点及车站内都设有景点或城市特色印章，甚至有百选车站印章，所以到东京时记得带本空白笔记本，用另一种方式记录及留下旅行足迹。

② 地铁图及分区地图

东京铁道是有名的复杂，不同的交通体系外，且几个主要大站如新宿、池袋、涩谷、上野及东京等，出口多且各式线路交错于此，加上东京地址也是出名的难找，所以最好方式是清楚目的地出口外，依着分区地图，按图索骥。

③ 袜子

不论脱鞋入舍殿参拜或是坐在和式座席享用传统日本美食，穿到一双破袜子就糗大了，所以记得检查袜子是否有破洞或是脱线。当然，日本的袜子的设计也充满创意，不妨买双当纪念品。

④ 好穿脱、舒适的鞋

东京是个需要脚力的城市，不论是知性漫游或是疯狂血拼，有时光在地铁内转乘就须走上 10 分钟；另东京寺庙虽与京都不同，多半勿须脱入内参拜，除少数殿内有开放（如深川不动堂），但是不少传统餐厅都设有和式座席，所以务必带双好脱、好走的鞋。

⑤ 扇子

有时真佩服日本人真是守法又愿意排队的精神，许多人气餐厅因都不提供事前预约（或仅有少数名额），常见东京街头或地下街，一圈圈、甚或隔着马路、人行道继续排队 2、3 小时的盛况，加上现在东京人都有节电观念，所以常可见东京不论男女生，不时就将扇子掏出扇风。因此准备把小扇子还是必要的，这样就不会排到满头大汗，坏了食欲。

⑥ 小手帕及帽子

日本人习惯使用手帕取代擦手纸，各式小方巾也是洗手后、流汗时的最便利的小物，所以自己带条小手帕，方便又卫生。另外日本人也爱戴帽，还依不同季节选择不同材质及样式的帽子佩戴，除了热天遮阳、冷天保暖外，也让自己很有型，所以不妨也准备顶帽子，融入当地生活风俗吧！

⑦ 便利席子

东京祭典超多，三不五时就可看到“まつり（祭り）”字眼，从春天的樱花、夏天的花火节到秋天的红叶或银杏祭典，除了美丽的景物，大家还会提早铺席占位外，也先吃便当、饮酒作乐，所以准备一张轻便的席子，让自己来个不一样的有趣祭典活动吧！

⑧ 休息贴布

脚力再怎么好的人，还是难抵这城市的魅力，一整天走下来完全跟行军有得拼，所以记得带个放松肌力的贴布，最推荐是直接到东京药妆店直接购买超好用的休息贴布，隔天起床会发现脚真的不酸了！

⑨ 简单日文小抄

日本许多汉字与中文相似，所以语言不通时不妨尝试以书写方式来沟通；但建议先将基本观光日文（如“我想去○○（站），请问怎么走？”），或是食物名称先做好小抄，特别是到居酒屋时，几乎不具备餐点照片或食物模型，把自己想吃的料理先整理好，以备不时之需。

⑩ 超大行李箱

东京最无法自我克制的，大概就是血拼行程了，除了当地必买口碑伴手礼，还有东京限定、日本限定商品，各式 3C 电器品等，另若是遇上每年夏、冬各一个月的令东京人也疯狂的百货折扣期，只能说没有准备一大行李箱来装各式战利品，恐怕回家后只能留下遗憾了。



东京

十大必买特色礼品

首都东京是集日本各地伴手礼于一体，热门伴手礼须具备东京味、新鲜和小尺寸三要素。

东京限定

① 东京香蕉蛋糕（东京バナナ）

是公推的伴手礼首选，除一般口味外，还有各地区限定的不同口味，包括晴空塔的豹纹版巧克力口味、东京车站 & 东京铁塔的猫纹版焦糖口味及羽田机场 & 东京车站大丸百货的长颈鹿版为布丁口味。

② 年轮家（ねんりん家）

东京人气年轮蛋糕店也是选择人气伴手礼的好去处，在东京仅有东京车站大丸百货及西武池袋店两家分店，所以绝对是有美味更有心意的伴手礼。

③ 虎屋东京车站限定版羊羹

虎屋是京都知名老铺，也是过去皇室御用甜点，在东京虽然也有不少分店，但就属在东京车站分店的限量版羊羹最特别。

④ 100% Chocolate 的特殊巧克力

日本最著名的明治制菓为创立 90 周年而开立的，除了京桥总店，另在晴空塔天空町 4 楼是唯一分店。店内售卖着来自巧克力实验室 56 种特殊口味的巧克力砖，还有特制的 365 天当日限量巧克力，又或采购自行排列的 Tab Letter，以各式字母及符号传递情意，保证甜蜜度破表。

⑤ 御守

日本神社的御守不但祈求心愿达成，不同神社的御守可是充满特色，不妨为心爱的人，选择一个灵验神社的御守，也是份诚意十足的伴手礼。

⑥ 人形烧

香气浓郁的鸡蛋糕内包红豆馅，东京在许多下町地方都有着人气人形烧店，看过阿部宽的《新参者》，对于百年老铺板仓屋一定印象深刻。同地区的重盛、龟井堂以

及浅草的木村家、龟屋也是赫赫有名，建议可买一份现做的美食，再带回一份伴手礼。

⑦ SUICA 企鹅产品

东京最大的交通卡 SUICA，由超级可爱的小企鹅代言。在东京车站内就有一间 SUICA 专卖店，店面不大，但有很多可爱的 Suica 企鹅产品，是东京最可爱的限定品。

东京也可买到的美味伴手礼或品牌

东京集合各县市的美味名产，跟着东京人人气店排队买伴手礼及小礼品准没错。

⑧ GATEAU FETA HARADA

来自群马的法式烤饼，是创业于昭和年间，至今已逾百年的老铺，酥脆的口感让人念念不忘，连日本天皇也被其“降服”，因此它成为御用点心之一。可在东京银座松屋、新宿京王百货及池袋东武百货买到。

⑨ 福砂屋 V.S. 文明堂蜂蜜蛋糕

长崎蜂蜜蛋糕海外皆知名，细腻的口感与香气，真的一吃就很容易上瘾。福砂屋在中目黑有工厂直卖所，东京车站地下街也可买到；总部位于长崎的文明堂，因经营关系，分成银座、日本桥等店，曾经被日本皇室作为伴手礼，送给西班牙皇室，可见其代表性。

⑩ Burberry Blue V.S. Agnes b. Voyage

英国精品 Burberry 及法国 Agnes b. 看好日本市场，特别授权在日本以 Burberry Blue 及 Agnes b. Voyage，设计出日本市场专属，也因是日本限定，所以最适合作为伴手礼相赠，特别是 Agnes b. Voyage 经常推出原宿、新宿等各地限量包款，各式小配件也十分受欢迎。





Explore Tokyo

探索·东京

Best Itineraries 城市达人线路

JR 山手线 Yamanote Line

“沿着东京的百年大动脉旅行，像走向变化无穷的万花筒中，总是让人目不暇给的 JR 山手线，是东京永远不停歇的美丽转轮。”

——去哪儿网聪明旅行家 爱莉西亚 aLiCia(日本·私旅行)

Tips 小贴士

到东京旅行，不能不认识 JR 山手线。

没有起点、终点的环状列车，行走一圈大概一小时，是东京百年历史的大动脉。这条都内流动性最频繁、最热络的一条线路，是东京永远不停歇的美丽摩天轮，紧紧

环抱着每个性格不同的小城市。东京地势西高东低，一般习惯将泛称武藏野台地的西部称为“山の手”，意指山侧，即今日缘自日暮里、新宿、赤坂、六本木、目黑这一线，由北至南邻近高地旁边的地段；相

反的，庶民百姓与豪商巨贾群聚的东京湾沿岸，如浅草、神田、根津、向岛、日本桥，即是一般所称的下町地区。虽然随着都市更新轮番上阵，山手、下町已非当年的定义或模样，但还是推荐初到东京旅行者，沿着山手线旅行就能一次体验“山手”与“下町”两样风情。

东京最热闹的三大副都心——池袋、新宿及涩谷，及邻近的原宿、表参道，让人目眩神迷，在享美食、购物乐趣之余，公共艺术、建筑也让城市美学有了新体验。



可前往名古屋、京都、大阪等地。另上野站、池袋站、新宿站、涩谷站，则连结多条私铁、地下铁路线的大型转乘站，车站结构复杂、出口多，部分出口得在月台时就走对方向，否则得绕上一大圈，要多注意。

2. JR 山手是东京都市中心主要的通勤铁路，也是东京都心与市郊主要的分界地带，班次密集，加上环状行驶，并无所谓的起、终点站，虽搭错也无妨，但因一圈下来也要一小时，所以搭乘时，不妨稍注意一下最少站数方向来搭乘，

较不会浪费宝贵的时间。依列车运转模式分为“外圈”（顺时针方向）及“内圈”（逆时针方向），若要由东京车站至新宿站，建议改乘穿越山手线中央的 JR 中央线快速（另有中央线普通，两者为不同月台），时间可省去一半以上：

外圈：大崎站→涩谷站→新宿站→池袋站→上野站→东京站→品川站→大崎站

内圈：大崎站→品川站→东京站→上野站→池袋站→新宿站→涩谷站→大崎站

3. JR 车票起跳价为 130 日元，一日券为 700 日元。因与地铁、都营地铁皆为不同体系，所以转乘不同体系列车，即须再行付费，除了使用地铁 / JR 共通的 free pass，否则建议以单一交通体系，车资会较省。

4. 山手线部分路段与京滨东北线、湘南新宿线等重叠，因同属 JR 体系可相互搭乘，但须注意搭乘月台及行经车站是否为目的地车站。

车站：池袋



1 分钟认识池袋

池袋向来是热门观光朝圣地。早起的人，可一早先在知名的连锁早餐店用餐后，来到立教大学、明日学院，逛逛迥然于印象中的热闹池袋，或是下一站目白站的邮票博物馆；喜欢购物的，10 点过后，东口西武百货、Sunshine City；西口东武百货、Metropolitan Plaza 等大型百货、电器专卖店等，都可逛上一整天，不少店家都营业至夜间 10、11 点才打烊。

从名古屋发迹的“コメダ珈琲店”连锁咖啡馆，虽然在东京有不少家分店，但就以池袋西口店位居观光市区最方便，加上营业时间长而大受欢迎，特别是年轻人。其中最特别的早餐组合，每天早上 11 点前，只要点饮料，即送土司及水煮蛋，再加点一份特别的红豆馅料及拉沙，就是一顿超丰盛早餐。

- 📍 东京都豊岛区西池袋 1-24-1
- 🕒 7:00 ~ 23:00 (全年无休)
- 🚶 JR 池袋站西口步行 3 分钟
- 🌐 www.komeda.co.jp/
- ❤️ 1 小时



コメダ (KOMEDA) 珈琲店

猫头鹰派出所



猫头鹰在日本人心中是幸福的象征。许多观光景点常能看到猫头鹰相关的艺术创作及限量纪念商品。步行在池袋，到处都可以找到各式猫头鹰雕印的踪影。其中最经典的代表应是车站东口对街的猫头鹰派出所，整栋外观像极一只戴着方帽子的猫头鹰，圆滚滚的大眼睛是派出所的窗户，夜间则因灯照光线，更显炯炯有神，24 小时肩负起人民保姆的角色，也算是有趣的公共建筑。

- 📍 东京都豊岛区南池袋 1-27-7
- 🚶 JR 池袋站东口对街即是
- 🌐 www.keishicho.metro.tokyo.jp/5/ikebukuro/koban/higashiguchi.htm

穿过西口公园及艺术剧场，建校逾百年的名校——立教大学，是一座美丽的古老大学，最著名的则是正对大门嵌有时钟的主楼，已被东京都定为历史性建筑，它的典雅气息，吸引了日剧《长假》、《爱情白皮书》、《大和拜金女》来此取景，也让池袋在商业气息外，保有几分学术气息。

- 📍 东京都豊岛区西池袋 3-34-1
- 🚶 JR 池袋站步行 5 分钟
- 🌐 www.rikkyo.ac.jp
- ❤️ 1 小时

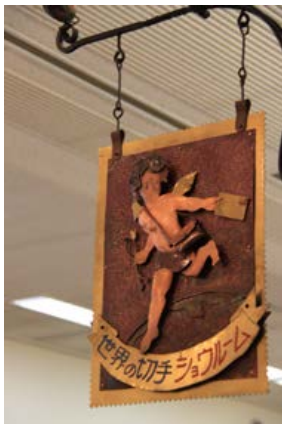


立教大学



车站：目白

邮票博物馆



位于车站旁的邮票博物馆是由世界著名邮票收藏家水原明窗捐赠设立的，汇集了他一生的邮票收藏，还曾多次得到国际邮票展奖。博物馆 1 楼设有世界邮票展示馆，售卖世界各地共六万多种邮票，最有趣的是还可以制作一组以自己为主题，独一无二的纪念邮票。

- 📍 东京都豊岛区目白 1 - 4 - 2 3
- 🕒 10:30-17:00 (周一更换展示内容及年末年初休馆)
- 💰 ¥ 200
- 🚶 JR 目白站下车，出站后右转沿铁道步行约 3 分钟
- 🌐 yushu.or.jp/museum/index.html
- ❤️ 1.5 小时

1 分钟认识新宿

新宿站是全东京最大、最繁忙的车站，JR 山手线、JR 中央线、JR 埼京线、湘南新宿线，以及地铁丸之内线等都在此交会，同时也连结多条私铁线路，小田急线、京王线、西武新宿线等，步行还可到达都厅站、新宿东口、新宿西口、新宿三丁目（都营新宿线 / 副都心线），都属同一旅游地区。新宿三丁目站的新宿御苑则是市中心超大的绿洲，更是樱花季的必访景点之一，若住这一带，不妨早上先来访御苑，午后再到市区逛街购物。不夜城新宿的店家关门较晚，知名的连锁药妆店一般营业至晚间 10 点。东口靖国通的歌舞伎町，夜晚闪烁着霓虹灯。招牌的“歌舞伎町一番街”、“歌舞伎町中央通”两侧，餐厅、居酒屋、游乐场栉比鳞次，仿若欢乐城，还有超便宜的连锁量贩店“唐吉诃德（ドンキホーテ）”24 小时营业，从吃到用什么货品都可买到。和池袋同样是色情行号的大本营，深夜酒醉的人多，所以晚上来此地要特别注意安全。



车站：新宿

新宿御苑



这是东京都内最大的绿地公园，其中以樱花最为闻名，多达 1500 棵樱树，品种有 75 种之多。因花期从 3 月底至 5 月初轮番绽放，这里被列入日本樱花名所 100 选。每年 4 月上旬，固定由内阁总理大臣在园内主持的“赏樱会”，象征着东京樱花绽放的新开始。

广阔的园区内也种满四季不同的美丽花景，11 月的满园菊花、满树枫叶也值得来赏。

- 📍 东京都新宿区内藤町 11
- 🕒 9:00~16:30 (最后售票时间 16:00) / 周一及新年期间公休
- 💰 大人（高中生以上）¥ 200；小中学生 ¥ 50
- 🚶 JR 新宿站南口步行 10 分钟（最近可从新宿三丁目站 E-5 出口步行 5 分钟）
- 🌐 www.env.go.jp/garden/shinjukugyoen/index.html
- ❤️ 3 小时



新宿丸井 (0101 本馆) 百货



日本知名的丸井 (0101) 百货, 光在新宿地区就有多家不同定位的馆别, 本馆在伊势丹百货对街, 以“可爱熟女”为目标客户, 各层楼均设有不同生活的主题杂货、搭配属性相近的乐风, 连各层休憩区的造景、椅组也各异其趣, 让逛街充满乐活的生活体验。丸井百货以精美杂货当道, 一楼两侧则是京都著名的法国面包店“Le Petit Mec”, 有机蛋制成的意大利冰淇淋品牌“GROM”, 美味不在话下。

- 📍 新宿区新宿 3-30-13
- 🕒 11:00~21:00
- 🚶 JR 新宿站东口直结 (另可新宿三丁目站步行 1 分钟)
- 🌐 www.0101.co.jp/stores/guide/store980.html
- ❤️ 2 小时

BICQLO (ビックロユニクロ) 新宿东口店

这是由日本第一国民休闲服品牌“UNIQLO”首次与家电连锁卖场 BIG CAMERA 异业结盟创新概念店, 1F~3F 主要为服饰楼层, 4F~8F 属于家电卖场, 交叉陈列两家店的相关商品, 如系列彩色套头毛衣搭配缤纷的保温随手杯等, 让空间设计十分有趣。

- 📍 新宿区新宿 3-29-1
- 🕒 10:00~22:00
- 🚶 JR 新宿站步行 5 分钟 (另可新宿三丁目站步行 1 分钟)
- 🌐 uniqlo-bicqlo.tumblr.com/

1 分钟认识原宿、表参道

木造的复古 JR 原宿车站, 是历史最有力的见证者, 至今留有 1964 年东京奥运的许多建筑成果。两个出口分别通往原宿竹下通及表参道, 扮演起东京青少年、上班族两个不同时代的流行角色。

相比较竹下通上充满潮派流行衣饰、可爱店家, 两旁榉树林荫夹道的表参道则充满国际时尚感, PRADA、CD、GUGGI、LV 等旗舰店, 从建筑外观到橱窗设计都成了最美的风景, 包括日本历届普立兹克建筑奖的得主丹下健三 (代代木竞技场), 及槇文彦 (Spiral 大楼)、安藤忠雄 (表参道之丘)、妹岛和世和西泽立卫 (Dior), 以及伊东豊雄 (TOD'S) 都有作品在此。白天轻风与绿意下, 看建筑、购物、吃美食, 夜色灯光、树影下, 这里是东京最浪漫的街道。



车站：原宿





明治神宫 Meiji Shrine

为市中心仅次于皇居最大绿地的明治神宫，是当年为供奉明治天皇和昭宪皇太后灵位所建。行经神宫桥、通过大鸟居，偌大的清幽古径，伴着碎石子路的沙沙声，高大杉树间，绿映深幽，只闻鸟语或乌鸦声轻鸣，心旷神怡。

因神宫地位神圣，因此成了东京人每年新年初诣最热门参拜地，明治神宫是日本最多新人的结婚圣地，平均每 40 分钟就有一对佳偶在此完成人生大事，另外小朋友的三五七祭也常前来此参拜，因此常可见到着和服的一家人，举家来此祈愿、求签、买御守、绘马等，消灾解厄求好运。

- 📍 东京都涩谷区代々木神园町 1-1
- 🕒 5:20~16:20(夏季 17:20)
- 🚶 R 原宿站步行 2 分钟
- 🌐 www.meijijingu.or.jp

Tips 小贴士

日本的婚礼一般在神社中举行，以求得到神明的保佑。而一年举行上千场婚礼的明治神宫被认为是最好的婚礼举行地，据说选择在此举行日本传统的婚礼仪式是最体面的，被称为“神前结婚式”。而在本殿庭院里种植着两棵连在一起的夫妻树，这也是此地之所以吸引新人结婚的原因之一。婚礼仪式一般于周日举行，可以在旁观摩。秋季的明治神宫外有金黄遍野的银杏木道值得一游。

代代木公园 Yoyogi Park



由 1964 东京奥运会的选手村改建的代代木公园，与相邻明治神宫连成一片蓊郁的都会森林。

公园占地广大，除了是绝佳赏樱地，在枫树林转黄、转红之际，更是秋天绝美的代表。

- 📍 涩谷区代々木神园町、神南二丁目
- 🕒 7:00 ~ 11:00 (全年无休)
- 🚶 JR 原宿下车步行 3 分钟
- 🌐 www.tokyo-park.or.jp/park/format/index039.html

Tips 小贴士

给自己充裕的时间可以在公园里悠闲的散步，或在园内租台自行车游园。周六日代代木公园旁的代代木第一体育馆与 NHK 放送中心之间的广场上 (イベント広場) 有许多年轻人会摆二手创意市集。最佳拜访时间为春秋，春赏樱秋赏枫。

自行车 (日文：自转车) 租用信息网址 (英文)：
www.tokyo-park.or.jp/park/format/facilities039.html

由鬼才建筑师中村拓志打造的“东急 PLAZA”，入口处打破门的隔墙，透过数不清大小切割成的镜面，穿梭上下及过路行人在不同角度的镜面反射下，像是走进万花筒世界，展现商场的缤纷万象，也反映出这城市的繁华与忙碌。其中手创馆东急 HANDS 的概念店“hands be”、东京观点的动漫主题杂货馆“Tokyo's Tokyo”是推荐必访店家，其中运用新数位技术的“AR Fitting by A-Net”，还能让顾客站在全身荧幕前如纸娃娃试装，十分有趣。顶楼有世界第一美味早餐“Bills”，招牌香蕉松饼洒上一层薄薄的糖粉，浓郁香气、松软适中，再抹上奶油、蜂蜜，搭配香蕉，好吃得没话说。

- 📍 东京都涩谷区神宫前 4-30-3
- 🚶 JR 山手线原宿站步行 4 分钟 (或地铁明治神宫前站亦可到达)
- 🕒 11:00 ~ 21:00，星巴克及 Bills 餐厅 08:30 ~ 23:00
- 🌐 omohara.tokyu-plaza.com



东急プラザ 表参道・原宿



曾是昭和时代最具代表性的青山同润会公寓，因其独特价值，是东京人心中重要的历史遗产，重建之路漫长而艰辛，最后在建筑大师安藤忠雄的巧思下，以“表参道之丘”面貌重现，共分同润馆、本馆与西馆。后方特别保留了两栋旧公寓，包括奈良美智的专卖店、小型艺廊及个性商店。我最喜欢3楼的眼镜行店 - リュネット・ジュラ (LUNETTES du JURA)，这家自旧同润会公寓时代即创业在此，历经重建后再次进驻，可别以为只能配眼镜，这里最好买的可是周边艺品杂货，如品位好又实用的方格镜盒还可作为其他物品收纳盒使用，最棒的还是倚在内店复古沙发椅，透过老式窗棂，观看流动美丽的街景及人文风情。

📍 涩谷区神宫前 4-12-10

🕒 11:00 ~ 21:00 (商店)，11:00 ~ 23:00 (餐厅)，08:00 ~ 22:00 (咖啡店)

🚶 JR 原宿站表参道口步行 7 分钟 (或地铁明治神宫前表参道站亦可到达)

🌐 www.omotesandohills.com/index.php

在表参道与叉路猫街 (Cat Street) 的转角处，GYRE 旋转大楼独树一帜。1、2 楼是两大世界名牌 CHANNEL、BVLGARI，5 楼店铺不多，却各有特色。我自己最常去的是位于 3 楼的“MoMA Design Store”，这是纽约现代美术馆首次跨出海外经营的博物馆商品店，占地不大，但陈列超过 1800 多件家居杂货设计品，从小型文具用品到大型家具应有尽有。4 楼巴黎人气星级餐厅“Le Pre Verre”是首次在日本开立分店，2 楼是 BVLGARI 开设的世界首家咖啡厅“IL Cafe”，还特别引进意大利进口的品牌饼干及巧克力。不过人气最旺的当属 B1 的 Kaila，来自夏威夷最美味的早餐，经典莓类松饼让人食指大动。

📍 东京都涩谷区神宫前 5-10-1

🕒 店铺 11:00 ~ 20:00 / 餐厅 11:00~24:00 (Kaila~8:00 (假日)/9:00 ~ 20:00)

🚶 JR 原宿站 (表参道口) 步行 7 分钟 (地铁明治神宫站、表参道站亦可到达)。

🌐 www.gyre-omotesando.com

2012 年 4 月开业的涩谷 Hikarie，以“新·涩谷，现在开始”定调，锁定 20 岁至 40 岁的轻熟女为主，主要商场“ShinQs”从 B3 ~ 5 楼，地下楼主要以美食、可携式菜肴为主，6 ~ 7 楼是餐饮店家。

若没时间逐层闲逛，建议先锁定 4~5 楼及 8 楼。4~5 楼以生活杂货为主，包括我最爱的“Today's Special”、“Idea Seven Sense”、“Madu”及“CLASKA Gallery & Shop Do”等，可说一次集合日本精华品牌。8 楼的“8/”则由博物馆、画廊、艺文展览空间、设计商品及食堂组合，其中最特别的 04 至 06 三个场域，分别以“d47 Museum”、“d47 design travel store”、“d47 Shokudo (食堂)”主题，除了很快融入日本 47 个都道府县的所在地的特色，买到各地代表食材，还可在食堂里吃到或用各地代表美材做出的特色料理及器皿，还可购买各地名物伴手礼。

📍 东京都涩谷区涩谷 2-21-1

🚶 JR 山手线涩谷駅直接连结 (另地铁副都心线、银座线亦可到达)。

🕒 ShinQs ~10:00-21:00，6-7F~11:00-23:00, 8F~11:00-20:00 (部分至 23:00)

🌐 www.hikarie.jp

GYRE 旋转大楼

车站：涩谷 (渋谷)

涩谷ヒカリエ

Tips 小贴士

延伸体验：穿越世界最繁忙的十字路口 & 踏上涩谷新地标
涩谷站是位于日本东京都涩谷区的一个主要铁路车站，站门前的忠犬八公像甚为著名。其最显著的地标是战前的宽大交叉路口，霓虹广告及巨幅的电视墙四处可见，每一次交通信号灯变成绿灯时，汹涌人潮来来往往令人叹为观止。是最常被国外媒体使用的日本街头画面更被称为全世界最繁忙的十字路口。



车站：惠比寿（惠比寿）



惠比寿花园广场 Ebisu

临近代官山、中目黑等高级住宅区的惠比寿，是许多偶像剧喜欢的拍摄地或造势地，也是东京男女约会的高人气地点。建议来到 38、39 楼的美食街，免费的展望台还可鸟瞰市区景观，又或至三越百货后方的惠比寿麦酒纪念馆 (Yebisu Beer Museum)，里头除了展示啤酒酿制的演进历史，还有 SAPPORO 历年来的行销包装及趣味的古老啤酒广告，在红砖瓦建筑的 Bear Station 里，享用地道的啤酒及下酒菜，沉浸在浪漫无比的惠比寿夜色中。

🕒 11:00 ~ 20:00(各店不同)

🚶 JR 惠比寿站，经过 Skywalker，步行 5 分钟

📄 gardenplace.jp/

🕒 惠比寿麦酒纪念馆 (Yebisu Beer Museum) 开馆时间：10:00 ~ 19:00 (周一休馆)

Tips 小贴士

延伸体验：在巷弄中寻找美味 & 体会深夜食堂的人情味

惠比寿花园广场有许多中高档的特色餐厅，然而，更有趣的会是与一群刚下班的日本上班族一起挤在居酒屋内享受平民美食，惠比寿车站周边暗藏着许多小居酒屋，好比日剧深夜食堂中的场景，推荐的居酒屋。

延伸旅游：东急东横线

东急东横线可说是杂货迷的天堂，几个知名下车点，包括代官山、中目黑等，都是勿须刻意规划景点或行程的散策地，街道角隅随时都有好风景。与地铁副都心线直通后，一路可从池袋到达横滨都无需转车，十分便利。



东急东横线



代官山 T-SITE 及茑屋书店

Tips 小贴士

推荐午夜前可到此感受书店风景，也是日本文青的聚集地，但需注意末班车时刻。



代官山一带因有许多外国的大使馆、高级住宅、教堂聚集，故而异国气息浓厚，吸引了许多高级与个性派的风格小店纷纷进驻，宽广而绿荫林木并道，让这里成为城市散步的不二之选，特别是在 Hillside Terrace 这一带。代官山的茑屋以“园林中的书店”为设计概念，简朴纯白色的外立面，加上四周绿意盎然的绿化设计，感觉当代又不失文化气息。茑屋书店开张后，再次带动代官山的散步风潮，这里被评选为全球最美的 20 家书店之一，充满着成熟稳重的风格，是东京达人爱丽西亚最喜欢的地方。

为了打造“在森林里阅读”的自在气息，以茑屋书店为核心的代官山 T-SITE，绿意盎然犹若都市小森林，3 栋书店建筑错落在绿木林荫地里，以白色字母“T”细致交错编织成“大 T”字外墙及大面积落地窗，让室内书香、音乐连结室外叶影摇曳的微风。为方便读者搜寻及阅读琳琅满目的书籍及影音产品，店内配备多台 iPad 外，店内的星巴克、Anjin café 都以 Café lounge 概念经营，让顾客可在舒适空间享用咖啡、阅读及聆听音乐，喜欢的再购买即可。

🕒 1F 07:00 ~ 02:00、2F 09:00 ~ 02:00(Garden 店家各异)

📍 东京都涩谷区猿乐町 17-5(Garden16-15)

🚶 东急东横线代官山站徒步 5 分

📄 tsite.jp/daikanyama/(日 & 英)





车站：品川 (JR 山手线)

品川站因有多间外商大厂，加上新干线行经，向来给人十分国际化感觉，但从京急品川站往右侧走，沿着铁道下方的“品达面达七人众”的拉面街，可是集合日本全国知名拉面店家，在此集合开立的分店，以东京、熊本、北海道等不同汤底及口味的达人拉面之店为主。因生意太好，后来又联合五家丼饭成立“どんぶり 5 人众”，价位多在 700 ~ 1000 日元不等，不论是浓郁飘香的汤底搭配嚼劲的面条，还是酱汁与新鲜肉品的丼饭，都让人意犹未尽，难以抉择。

- 📍 东京都港区高轮 3-26-20~21
- 🕒 11:00 ~ 23:00 (各店铺所有不同)
- 🚶 JR 品川站高轮口步行 1 分钟。
- 🌐 www.shinatatsu.com/index.html



品达面达七人众、 どんぶり五人众

东京国际会议中心 (forum)



从车站出来即可看到这艘外观闪着耀眼光芒的玻璃大船，是东京国际会议中心的ガラス栋 (Glass Building) 除了楼层空中走道交错其间，中间则是色彩缤纷的资讯中心及东京观光情报服务站。结合会议厅、剧场、音乐厅、展览馆及餐厅的多功能国际会议中心，像是最奢华的艺术游憩所，同时也是 2020 年东京奥运预定比赛场地之一。

- 📍 东京都千代田区丸の内 3-1-5
- 🚶 JR 有乐町站 (国际フォーラム出口) 步行 1 分钟 (另东京站、日比谷站、银座站、京桥站亦可步行 5-7 分钟到达)
- 🌐 www.ti-forum.co.jp/general/index.php

车站：有乐町



有乐町位于东京站、地铁银座站与日比谷站所形成三角中心点，地铁、JR 交通网绵密，让 JR 有乐町站京桥口的东京交通会馆名副其实，别具意义。3 楼屋上庭园有乐町コリーヌ，占地 1400 平方米的花园绿地可让访客可在交通繁忙的是中心交汇点，找到瞬间转换心情色彩的秘密基地。特别的是，因紧邻 JR 车站的新干线铁轨的地理优势，还可在此近距离一睹新干线行经的英姿，感受呼啸而驰的快感，这成了摄影迷、铁道迷的热门地。会馆四周，丸井百货、家电量贩店 Big Camera、最大 Muji 无印良品旗舰店，也让有乐町、丸之内、银座商圈连成一线，热闹无比。

- 📍 千代田区有乐町 2-10-1
- 🕒 10:00~21:00
- 🚶 JR 有乐町站步行 1 分钟 (银座站步行 3 分钟亦可到达)
- 🌐 www.kotsukaikan.co.jp/coline/index.html



东京交通会馆



1 分钟认识银座：

江户时代银座作为银币铸造所而得名，明治维新后，第一条铁路落成，银座成了当年往返东京、横滨间的必经之地，洋化都市示范重镇，百货商场纷纷成立，许多知名品牌都将总部设于银座，是日本人心目中，时尚、高级、奢华的象征，百年老铺亦不少。以四丁目的和光钟塔为百年大地标，紧邻的是开业近 150 年木村家，以酒种红豆面包闻名，对街的鸠居堂则是和风文具代表，两侧各向一、八丁目方向延伸，三越、松屋等大型百货外，漫游在街上，还可常见当年各式纪念碑文。

蝉连日本最贵地王的银座，是东京城的历史缩影。周末期间的下午时间 (12:00~17:00 或 18:00)，银座的热闹大街中央通实施「步行者天国」，即车辆禁止进入，让行人充满享受逛大街的乐趣。

注：除地铁银座线外，JR 有乐町站 D8 出口距离银座 2 丁目只须步行 3 分钟内，JR 新桥站距离 8 丁目步行约 5 分钟，另都营浅草线、日比谷线的东银座站及有乐町线的银座一丁目都在银座区域内。



银座

资生堂博物馆、
パーラー & Pola
Gallery



日本知名化妆品品牌资生堂，经营多元，创始人福原有信自仿效美国药妆形式，率先引进冰淇淋及苏打水大受欢迎后，成立了子公司专营西餐、咖啡馆及西点饼干。几回扩建后，结合艺廊在创始店八丁目原址的“资生堂パーラー银座店”，B1 是艺廊，1、3、4-5 各为甜品展示区、咖啡馆及餐厅，顶楼还有开了天井的 lounge bar，推荐当季限定水果圣代。

在中央通另一端，化妆品牌 POLA 银座大楼则是一栋结合美容、美术、美食主题的建筑。3 楼小艺廊不定期举办各类画展，免费参观外，更推荐 11、12 楼的法国餐厅 chez tomo，主厨市川知志是东京米芝莲一星名厨，银座店还是家标榜食材至上，供应着新鲜有机蔬菜的美味料理外，2 层楼的空间风格各异其趣，午晚餐都提供 3 种价位的套餐。

资生堂パーラー

- 📍 中央区银座 8-8-3 资生堂ビル
- 🕒 11:30 ~ 21:30 (周一休)
- 🚶 JR 新桥站 (银座口) 步行 5 分钟 (银座站步行 3 分钟亦可到达)
- 🌐 www.shiseido.co.jp/parlour/html/index.htm

POLA MUSEUM ANEX

- 📍 中央区银座 1-7-7 ポーラ銀座ビル
- 🕒 午餐 / 11:30 ~ 14:00；晚餐 / 18:00 ~ 21:00
- 🚶 JR 有乐町站 (京桥口) 步行 5 分钟 (银座站步行 3 分钟亦可到达)
- 🌐 (POLA) [www.pola.co.jp/m-annex/\(chez-tomo\)](http://www.pola.co.jp/m-annex/(chez-tomo)) www.chez-tomo.com/ginza/

国际精品 V.S. 平价品牌

银座集合了众多国际精品品牌，从 LV、Gucci、HERMES、Chanel 等，款式到服务自然不在话下，但在日本这些国际精品除了卖产品，也以全球第一家又或海外首家另设咖啡餐饮，卖的是消费品味，Chanel 更与法国米其林名厨 Alain Ducasse Enterprise 合作 BEIGE ALAIN DUCASSE TOKYO，推出高级食材午晚餐；Gucci Café 则有进口的 logo 巧克力等，接续品牌念的空间设计感，贩卖着东京限定的奢华味蕾盛宴。

平价品牌 UNIQLO 则在银座有着超大旗舰级店面，与其它分店不同在于这间的设计系列是最齐全，也推出最多上班族款式，从 H&M、Forever 21、GAP 到 ZARA 无一不缺席。

Tips 小贴士

Beige-tokyo

- 📍 中央区银座 3-5-3 シャンネル銀座ビルディング 10 階
- 🌐 www.beige-tokyo.com/ch/

Agnes b 银座店

- 📍 中央区银座 2-5-11
- 🌐 www.agnesb.com/front/

UNIQLO 银座

- 📍 中央区银座 6-9-5 ギンザコマツ东馆 1F ~ 12F
- 🕒 11:00 ~ 21:00 (无休)
- 🌐 www.uniqlo.com/ginza/



夏野箸



日本第一家专门贩卖和风筷的夏野箸，含本店在内的银座四家店，全挤身在 4 丁目至 6 丁目的巷弄街间。

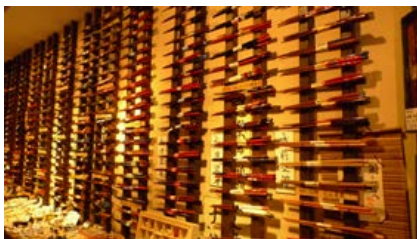
在夏野箸，筷子才是主角，反倒是碗盘器皿成了周边的附加食器，上千种类的筷子，以手写卡片罗列生产履历，不论是出自于名家的职人筷、各式趣味造型筷或节庆送礼的应景筷组。最特别是本店楼上还有附设小夏野，贩卖小手专用的筷子，也让小朋友从小开始学习餐饮礼仪，提升美学。

📍 中央区银座 6-7-4 1F (小夏 6F)

🕒 10:00-20:00 (周日及国定假日 ~19:00/ 小夏 10:30 开门)

🌐 www.e-ohashi.com/

📄 www.e-ohashi.com/contents/shop.php



银座的文具房成了观光必访景点，其中以鸠居堂及伊东屋 ITO-YA 最知名，另外如月光庄、五十音等小店也值得探访。位于银座四丁目交叉口的鸠居堂，是家逾 300 年的老店。取自孔子《诗经》里“鸠占鹊巢”的典故而来，以客（鹊）为尊的谦卑态度，加上百年前从中国进口线香和文房四宝后，成为店内最主要的经营特色，另和纸手工艺品及文具也是特色，特别是这些桌上和风小箱盒都可自组而成，十分便于携带作为礼品。位于巷内近百年历史的月光庄画材店，以优质画材、画具深受当今许多日本插画家最极力推荐的品牌。

伊东屋

📍 中央区银座 3-7-1 (新本店预定 2015 开幕，目前为临时本店)

🚶 JR 有乐町站步行 5 分钟 (地铁银座线亦可)

🕒 10:30~20:00 (周日、国定假日 ~19:00)

🌐 www.ito-ya.co.jp/index.html

鸠居堂

📍 中央区银座 5-7-4

🚶 JR 有乐町站步行 7 分钟 (地铁银座站最近)

🕒 10:00~19:30 (周日、国定假日 11:00~19:00; 1/1~1/3、2/28 休店)

🌐 www.kyukyodo.co.jp/

月光庄画材店

📍 中央区银座 4-12-15

🚶 JR 有乐町站步行 10 分钟 (地铁银座站亦可到达)

🕒 11:00~19:00 (12/29~1/4 新年期间休店)

🌐 gekkoso56.exblog.jp/i7

文具巡礼 ~ 伊东屋、鸠居堂及月光庄画材店



歌舞伎座 Kabukiza Theater

位于东银座的歌舞伎座是银座地标之一，每天有早、晚两回的表演，并提供英文导览。B2 楼的 Kaomise 有着各式歌舞伎名产、糕点，5 楼的艺廊以各式主题展来认识歌舞伎美学，又或在茶馆里，赏用茶点，眺望日本庭园。

📍 中央区银座 4-12-15

🕒 不定（早场多为 11:00/ 晚场 16:30 开演 / 一出多分成 3~4 幕，共 3~5 小时不等）

🎫 依剧而定，且可选择全剧或是单幕戏观看。

🚶 JR 有乐町站徒步 10 分钟（最近为东银座站，步行 1 分钟）

🌐 www.kabuki-bito.jp（日 & 英）网站上有公演情报



车站：东京

东京车站城



1914 年竣工完成的东京车站，是东京都的“表玄关”，日本新干线最重要的列车始发站，同时也是东海道本线等主要铁路的起点站。北口主要为东京车站酒店、JR 东日本旅客服务中心（JR EAST Travel Service Center）及东京车站艺廊。最推荐上 2 楼的虎屋，源自于京都、已近 500 年的昔日皇室和果子老铺，与斑驳的垣墙配复古式的沙发座椅，一同写着车站的历史，还特别商请 Philippe Weisbecker 与葛西薰共同设计限定版的经典羊羹外包装，重现车站建筑的优雅姿态与时代感。改造后的东京车站化身为巨型的商场。在八重洲地下口的“东京车站一番街”中，以三层楼分成五大主题区域，最热门的东京动漫街 Tokyo Character Street 上，各式热门的动漫周边商品、玩具等全部齐聚在此。另外，几乎与日本画上等号的拉面，则可来到车站的拉面专卖“东京拉面街”上，每一家都各有特色，我个人最喜欢是“六厘舍 TOKYO”及“东京站斑鸠”。

JR 东日本旅客服务中心营业时间：7:30~20:30（全年无休）

东京一番街 (B1-2F)

🕒 10:00~20:00 (2 楼餐厅 11:00~22:00)

🌐 www.tokyoeki-1bangai.co.jp

拉面街：www.tokyoeki-1bangai.co.jp/ramenstreet/

GranSta（此为站内商场，须进至 JR 站内）

🕒 8:00~22:00（周日至 21:00）

🌐 www.gransta.jp/index.html

到访东京，皇居是必到景点之一。这里原为江户幕府历代将军所居住的江户城，明治天皇登基后，将江户易名为东京，并迁移至此，江户城也成为天皇居所。其中皇居东苑及外苑公园开放给市民。

想一睹皇居内观，只要透过事先申请核准后，即可免费参观，专人解说。只是皇居内警备森严，从进入桔梗门起便只能集体行动，但十分值得一看。

📍 千代田区千代田 1-1

🚶 JR 东京站步行 10 分钟（大手町二重桥前站亦可到达）

🌐 sankan.kunaicho.go.jp

❤️ 2-3 小时

皇居





1 分钟认识东京迪士尼乐园：

东京迪士尼度假区里，除了饭店，两个主题乐园分别是东京迪士尼乐园（Tokyo Disney Land）及东京迪士尼海洋（Tokyo Disney Sea），两乐园之间有园内接驳车相连，建议第一次造访的人以乐园为主。2013 年东京迪士尼乐园至今开业 30 周年，除了园内共有七个不同主题区（世界市集、探险乐园、西部乐园、明日乐园、卡通城、动物天地和梦幻乐园）外，还有许多 30 周年庆的活动及纪念品推出

📄 www.tokyodisneyresort.co.jp/tc/event/happineesyear/index.html

♥ 一整天时间，下午、晚上有游行。

行前计划重点：

🚗 【交通指南】

1. 从成田或羽田机场都有直达巴士，约 60 分钟可抵达，但除非第一天购买星光票，或是购买二日券，否则不建议第一天即安排迪士尼乐园。其他包括新宿、横滨亦有巴士可直达。

2. 以 JR 电车京叶线、武藏野线最方便，于舞滨站（南口）下车即是。从东京车站出发约 13-17 分钟（普通及快速），但因这两条线远离东京车站其他路线，至少得步行 10 分钟以上，建议若饭店恰能从地铁日比谷线的八丁堀站或有乐町线的新木场站转乘 JR，更为便利。

🕒 【度假区营运时间表】：

迪士尼乐园的营业时间并不固定，会随着季节甚至星期变化，出发前一定要请先参阅官方网站的营运时间。大部分营运时间多从 9:00 ~ 22:00，假期及旺季则会提早至 8:00 或 8:30 开园，闭园时间部分月份或星期只会开放至 19:00 或 20:00（当天就不能购买星光票）。园区全年无休，但 12 月 31 日跨年活动会提早结束营业，且需另购票入场。

🎫 【园区门票】：

东京迪士尼有各种不同的票种（护照），若是只要造访一个乐园，购买一天护照即可（单日护照仅限用在一个乐园）。若是还要去海洋迪士尼，则购买两天（或多天）的护照，费用会较划算。另分为成人、学生、儿童及敬老票，四岁以下小朋友免费。乐园也提供星光票及夜间护照，比一般票券便宜些，前者是下午 3:00 后入园，但仅用于假日及国定假日，后者是下午 6:00 以后入园，用于周间。但园区太大，每项设备排队人潮又多，建议是第二次或以上来访者再购买。

强烈建议，因园内有人数管制，一旦超过可容纳人数就无法再购票，加上排队购票人潮很多，为避免浪费时间，可先在出发前购买。若未能先在国内买好，在日本可到 Disney Store 分店（www.disneystore.co.jp/store/chinese/）购买，包括新宿、涩谷、池袋、台场都有分店，另外日本最有名的各式票券专门店大黑屋（standard.navitime.biz/daikokuya/Index.act）也可购得一日券（无二日以上），但这里需现金购买，票价约略便宜 500 日元不等，是一年内有效的 open ticket。



东京迪士尼



迪士尼 10 大行程攻略建议

- ① 先上网将园区地图下载，并列最想玩的设施，并查看这些设施或表演是否在维运或暂停的期间后，规划好路线，否则刚入园时会花很多时间找寻目标地。
- ② 善用 Fast pass (FP) 快速通行证：可以的话，在开门前提前到达，入园后，直接前往热门设施领取 FP，记得 FP 每回仅能抽取一项设施，每张 FP 会列出下一次可以抽 FP 的时间，时间一到可立即去抽，才能有更多时间可走 FP 通道来玩这些游乐设施。另外，FP 是有数量限制的，很多超热门的设施如小熊维尼猎蜜记、怪兽电力公司：迷藏巡游车，或是海洋的玩具总动员疯狂屋，及刚出来的新设施几乎是中午前就被抽完的。通常一天能抽到 3~4 张已算很不错，所以除了要找出自己最想玩的是哪些外，若抽不到可以利用人群散退时间（如游行及快闭园前）直接排队。FP 与一般排队是走不同通道，若排队可参考旁边小立牌上面会显示等待时间，一般而言预估都算准确。
- ③ 园内有部分设施是有 single rider 的服务，即偶有多出空位时，工作人员即会询问后方排队游客，只要愿意自己单人乘坐游乐设施即可优先乘坐，如乐园的飞溅山即是，海洋则更多都有 single rider 的服务。
- ④ 热门设施不代表适合自己，特别许多刺激冒险的游戏，得视同行成员的身体状况而定，梦幻乐园的小熊维尼猎蜜记、怪兽电力公司：迷藏巡游车及巴斯光年，是适合全家大小一起同游又公认值得一排的项目；明日乐园飞溅山、巨雷山、太空山则充满冒险刺激，且最好备好简单防水设备，其他幽灵公馆、米奇魔法交响乐、仙履奇缘童话大厅、以麦可杰克森的 3D 电影伊欧船长等也颇受欢迎，其他建议就依个人喜好，及当时排队状况再行调整行程。
- ⑤ 除了设施，看秀也是重点之一，一般可锁定想看的，于开演前 1 小时去排队多可以顺利看到。另有部分是属于预约节目秀：园内有少数须另外付费的午餐晚餐秀须事先预约，这类节目通常一早就被抢约一空，若同时有预约迪士尼直营饭店的，可在一个月前打电话预约想看的秀（住宿一晚可以预约一场，以此类推），并于当天秀开始前提前去缴费即可。
- ⑥ 游行一天有下午及晚上两场，特别季节（如万盛节）会有特别的游行，虽然前 1~2 小时前就有日本人会在游行路线两旁铺席等待，但其实游行花车很高，若不是特别累想顺道休息，其实可等到游行开始再加入观赏行列即可。虽然白天、夜晚气氛各不同，但若时间只允许一场，个人建议选择晚上较精彩些。
- ⑦ 除了台风天或大雨天，园内每天人潮拥挤，许多日本人会利用假日期间来访，最好可避免周末时间。进到迪士尼后，几乎没有一项不用排队，包括与布置地景拍照，乃至与卡通人偶合照，所以最好不要一进门就迷失在各市集中，除了马上会想穿戴或吃的之外。因园内最多、开到最晚的就是各购物市集，所以可利用太阳太大、逛太累及夜晚出园前这段时间再购买即可。
- ⑧ 园内总共有 6 家商店有售卖明信片，特别的是在此写好明信片后再直接投入迪士尼邮筒中，待收到时就会发现加盖迪士尼的纪念章。
- ⑨ 园内规定是不能携带外食，入园前虽会检查随身行李有无危险物，但工作人员对于轻食、饮料类则不会过分刁难，园内餐饮费用高，若想省荷包，也可自带茶饮、轻食入内。
- ⑩ 夏天天气热、冬天海风大，建议可依天气带简单席垫或防晒用品、轻薄雨衣或毛巾等简单配备，以防水花或是大雨等。

📍 千叶县浦安市舞滨 1-1

📞 （海外）+81-47-729-0733

🌐 www.tokyodisneyresort.co.jp/tc/index.html



秋叶原



CHABARA 以全新的形态和概念，从北海道到南九州，精选出日本各地代表的食材及名产，光是千叶房总的落花生，就推出 10 多种口味，还有随意装到满，一杯 500 日元的促销活动。

- 📍 千代田区神田练堀町 8-2
- 🕒 店铺各异
- 🚶 JR 山手线“秋叶原”站电气街口步行 1 分钟
- 🌐 www.jrtk.jp/chabara/



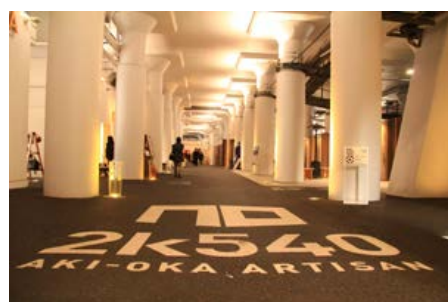
CHABARA

2K540 AKI-OKA ARTISAN 设计职人街



取名“2k540 AKI-OKA ARTISAN”设计职人街，除取其秋叶原、御徒町站的日文简称，2k540 则是东京站行至这里的距离（2 公里 540 公尺）。网罗的商家都以专业技艺著称，以设计为核心，强调工匠的专业手作风格，从居家百货、生活杂货、服饰、工艺小物、艺术饰品都有。

- 📍 东京都台东区上野 5-9
- 🚶 JR 山手线“秋叶原駅（同驿）”（电气街或中央出口）、“御徒町駅”（南口）沿高架桥步行 5 分钟；银座线“末広町駅”步行 3 分钟
- 🕒 11:00-19:00（星期三公休）
- 🌐 jrtk.jp/2k540



汤岛天满宫位处学术气息浓厚的文京区，供奉的正是学问之神“菅原道真”，加上临近日本第一学府东京大学，因此吸引许多考生前来祈求金榜题名。来到神社可从男坂、女坂或夫妇坂上石阶斜阶坡进入这小小的社境，以回廊连结的本殿前方，挂架上满溢的“合格祈愿”绘马，成了汤岛天满宫一大奇景。

- 📍 东京都文京区汤岛 3-30-1
- 🕒 6:00~20:00
- 🚶 R 山手线御徒町站步行 8 分钟
- 🌐 www.yushimatenjin.or.jp/pc/index.htm
- ❤️ 1 小时，2 月为梅祭



车站：御徒町站



汤岛天满宫





车站：上野



上野恩赐公园

上野公园除了是著名的樱花及枫叶胜地，园内聚集许多大师建筑之作，包括科比意的“国立西洋美术馆”、谷口吉生设计的“东京国立博物馆”、久留正道的“旧东京音乐学校奏乐堂”、六角鬼丈设计及监修的“东京艺术大学·美术馆”又或进入最后工程，由安藤忠雄担任修复翻新的“国际儿童图书馆”，再加上最具人气的国立科学博物馆等，光是浏览美术及艺术展馆内的各大展演，让这里常年游客如织。

♥ 2-3 小时

从 JR 上野站出来，沿着山手线高架铁道往御徒町方向，400 公尺长商店街“阿美横丁（アメ横）”在桥下两侧聚集上百家店铺，大清早就热闹不已，其中“二木の果子”以种类繁多的糖果零食及伴手礼，因其价格便宜最受欢迎。

📍 JR 上野站中央口步行 2 分钟

🌐 www.kensetsu.metro.tokyo.jp/toubuk/ueno/index_top.html



阿美横丁



车站：驹込



六义园

江户时代大名庭园代表作——六义园，以日本和歌“六体”为庭园设计概念，将当时平坦的武藏野一角掘池、筑山，历经七年才完成这“回游式筑山泉池庭园”，并取中国汉代《诗经》中诗之六义命名之。蝉鸣、乌鸦声，古桥、泉池旁与花卉，四季皆具风情的六义园，像是都会里的世外桃源，尤其是早春粉樱、晚春杜鹃，及秋枫正红时都是热门季节，特别是这里还有东京极少数的夜樱及夜枫开放，精心的打灯方式，让庭园散发出不同于白天的迷人气息。

📍 文京区本驹込 6-16-3

🕒 9:00-17:00；12/29-1/1 休园

👤 大人 ¥ 300；65 岁以上 ¥ 150（小学生以下及都内在学中学生免费）

📍 JR 驹込站步行 7 分钟

🌐 teien.tokyo-park.or.jp/contents/index031.html

♥ 2 小时，并推荐春秋季节拜访，有夜樱及夜枫开放



车站：巢鸭



巢鸭地藏商店街

日本人将“原宿”视为年轻人流行的发源地，“巢鸭”则成了婆婆妈妈们的时尚新乐园，巢鸭地藏商店街仅 800 米不到，两旁有各式生活杂货、餐饮、服饰、佛具店家，商店街弥漫着十足的人情味与温馨感，人气十分旺。位于巢鸭高岩寺旁的小径，有家满足食欲的日本乌龙面 - 古奈屋本店，曾被日本美食节目“料理东西军”评选为东京必吃的美食。

📍 JR 巢鸭站步行 5 分钟

🌐 巢鸭地藏通商店街官方网站 www.sugamo.or.jp/

♥ 3 小时，建议 17:00 前到访



东京十大主题乐园

东京是一个适合全家出游的城市，除了迪士尼乐园之外东京市区内以及周边有许多知名的主题乐园，有的富教育性质、有的卡哇依（可爱）、有的惊险刺激，令孩子和大人都着迷。

① 东京巨蛋乐园（又称后乐园）Tokyo Dome City

这里是适合大人的游乐园，情侣约会的胜地，日剧里的最佳场景，是东京代表性游乐园。想尽情游玩多项设施的朋友，建议可以购置经济实惠的一日套票。

📍 东京都文京区后乐 1-3-61

🎫 免费入园，每项设施约 500 日元 ~1000 日元；一日套票 One day Passport（限当日使用）4000 日元（大人）、同样限当日有效的还有从 17 点开始入场的星光票 Night Passport 3000 日元（大人）、可以游玩 5 个游乐设施的限乘五种票“Ride 5”2500 日元和亲子票（学龄前儿童和其家长）共同游玩 5 个游乐设施的“Family 5”3000 日元。

🕒 10:00 ~ 21:00（无公休日）

🌐 www.tokyo-dome.co.jp/e/（英）

🚶 JR 水道桥站、东京地下铁丸之内线后乐园站下车步行 5 分

② 三丽鸥彩虹乐园 Sanrio Puroland-Hello Kitty Land

这是一个 Hello Kitty、Little Twins Star（双星仙子）和 Melody（美乐蒂）等三丽鸥卡通人物大聚会的主题公园。全天候室内主题乐园，所以游客们不用担心天气问题。

📍 多摩市落合 1-31

🕒 9:30-17:00（周末、节假日延至 20:00），休息日不定

🎫 门票 3000 日元，套票 4400 日元（含门票）

🚶 从新宿搭乘京王线“京王多摩中心”、小田急线“京王多摩中心”，或搭乘 JR 中央线快速至立川站后转乘多摩都市单轨电车“多摩中心”站步行约 5 分钟

🌐 www.puroland.co.jp/chinese/welcome.html

③ 东京葛西临海水族馆 Tokyo Sea Life Park

这里是一处以“植物、水、人和谐相处”为主题的人造海滨公园。展示着 530 种 40000 只世界各地的海洋生物。

📍 江户川区临海町 6-2-3

成 🎫 人 700 日元；小孩 12 岁以下免费



🕒 9:30-17:00 入园截至 16:00（12 月 29 日到 1 月 1 日公休）

🚶 从东京站搭乘 JR 京叶线葛西临海公园步行约 1 分钟

从台场海滨公园乘东京水边线（水上巴士）到葛西临海公园约需 45 分钟

🌐 www.tokyo-zoo.net/chinese/kasai/index.html（中）

④ 日本科学未来馆 Miraikan

这是一座汇集了日本的智慧与技术、令人大开眼界的科技馆。这里有用显微镜观察 DNA 的实物、从航天飞机上观察地球的虚拟旅行等多种实际体验型的展示。

📍 东京都江东区青海 2-41

🎫 成人票 600 日元，18 岁以下 200 日元，策划展另外收费

🕒 10:00 ~ 17:00（入馆时间为提前 30 分为止）

休息日：每星期二、12 月 28 日 ~ 1 月 1 日

🚶 从新交通百合鸥 Teleport 站步行约 5 分钟在水上巴士船科学馆下船步行约 7 分钟

🌐 www.miraikan.jst.go.jp/zh/

⑤ 富士急游乐园 FujiQ Highland

富士急乐园是一座位于富士山麓的大型游乐场。以 FUJIYAMA、DODONPA、eejanaika 三座大型过山车为代表，拥有众多惊险刺激的游乐设施，深受游客欢迎。



📍 东京近郊，距离东京市中心约 2 小时，山梨县富士吉田市新西原 5-6-1

🎫 1 日通行护照 成人 (18 岁以上) 5,000 日元 中学生 (12-17 岁) 4,500 日元 儿童 (3 岁 - 小学生) 3,700 日元

🚆 从新宿站乘坐 JR 特快列车到大月站约 1 小时，再转乘富士急行线从大月站到富士急乐园 (FUJIKYU HIGHLAND) 站约 1 小时。从新宿乘搭高速巴士约 1 小时 40 分钟。

🌐 www.fujiq.jp/tw/

6 甲子园 Kidzania

2 至 12 岁的孩子们可以在甲子园感受到实际工作的乐趣，这里有导游和飞行员、警察、时装模特、消防员等 70 种职业在等着孩子们来体验。

📍 东京都江东区丰洲 2-4-9 Urban Dock Lalaport 丰洲内

🕒 [第 1 部] 10:00 ~ 15:00

[第 2 部] 16:00 ~ 21:00

休息日：不定期休息

🚆 从东京地铁有乐町线或百合鸥丰洲站步行约 8 分钟

🌐 www.kidzania.jp/

7 藤子·F·不二雄博物馆 Fujiko F. Fujio Museum

为纪念日本著名漫画家藤子·F·不二雄（本名藤本弘）而建立。在馆内展示着以“哆啦 A 梦”为代表的超人气作品的原画、卡通模型。是哆啦 A 梦爱好者必去的地方。

📍 日本神奈川县川崎市多摩区长尾 2 丁目 8 番 1 号

🕒 10:00~18:00

休馆时间：每周二、年末年初（12 月 30 日 ~ 1 月 3 日）

入馆时间：每天从 10 点开始每两个小时一个时间段入馆参观，迟到半小时将无法入馆。

入馆时间 每日 4 回。(1) 10:00~10:30 (2) 12:00~12:30 (3) 14:00~14:30 (4) 16:00~16:30

🎫 大人·大学生 1000 日元，高校·中学生 700 日元，儿童（4 岁以上）500 日元 3 岁以下儿童免票

🚆 由 JR 品川站乘横须贺线至武藏小杉站，转南武线至登户站，全程约一小时。从新宿搭小田原线最方便，16 分钟即可到达在站前乘穿梭巴士可达博物馆（每 10 分钟一班，时程约 15 分钟）有中文讲说，但采预约制

🌐 fujiko-museum.com（英）

8 东京快乐城邦 JOYPOLIS

这是日本国内最大规模室内型主题公园。在这里可以乘

坐多达 20 种游乐设施，包括尖叫型以及采用 3D 的游乐设施等。

📍 东京都港区台场 1-6-1 DECKS 东京 BEACH 3~5 层

🎫 3500 日元

🕒 上午 11:00~ 深夜 23:00（入园截止时间 22:15）

电话号码：03-0055-1801

🚆 从新交通海鸥线台场海滨公园站步行 2 分钟；从临海线东京 Teleport 站步行 5 分钟

🌐 tokyo-joypolis.com/language/chinese/（繁中）

9 墨田水族馆 Sumida Aquarium

墨田水族馆是东京晴空塔城的主要景点之一。馆内可观赏

到生活在自东京湾及伊豆诸岛及小笠原诸岛的约 400 多种共计 1 万多只水生生物物种。

📍 东京晴空城西区大楼的 5 ~ 6 楼

🕒 9:00~21:00（入场 20:00 结束）

🎫 2000 日元

🚆 墨田水族馆的入口是在东京晴空塔城的五楼，东武伊势崎

线东京晴空塔站浅草线、半藏门线、京成押上线的押上站。均为最近的车站。另外从浅草横跨隅田川步行 20 分钟也可到达。

🌐 www.sumida-aquarium.com/cn_kan/access/index.html

10 调色板城 Palette Town

这是有以 18 世纪欧洲的美丽街道为主题的购物中心“维纳斯城堡”，有体验型汽车主题公园“MEGA WEB”、有室内型娱乐设施“东京休闲乐园”，有现场演出场地“Zepp Tokyo”有世界上最大的直径达 100 m、高 115 m“大摩天轮”。乘坐在摩天轮中，可以俯瞰高楼林立的东京街市，又可以观赏魅力的海上风光，深受游人欢迎。

📍 编号 135-0064 江东区青海 1

🕒 摩天轮 10:00 ~ 22:00（最终乘车时间）

（维纳斯城堡）店铺 11:00 ~ 21:00

餐馆 11:00 ~ 23:00

🚆 在百合鸥线青海站下车。或从临海线东京电信站步行 7 分钟

🌐 www.palette-town.com/（日）



FAQ

东京旅游常见问题集

Q1 入境前需要做哪些准备？

到日本旅行的中国公民，需通过持有日本驻中国大使馆或总领事馆许可的中国各旅行社进行申请。个人形式访问日本，参加人数不限，行程为 15 天。有关签证手续，可由指定旅行社代为申请代理机构一览：日本国驻华大使馆官网：

www.cn.emb-japan.go.jp/consular/visa_daili.htm

Q2 听说日本的消费水平很高，是真的吗？

1) 东京是全球物价较高的城市之一，东京市内主要有 JR、东京 Metro 地铁及都营地下铁三种，坐一站地铁最低要 130 日元、160 日元、170 日元，若要往更远的郊区则还得搭乘新干线。购买同系统交通工具一日券最划算。

2) 四星以下的酒店房间都非常窄小，环境和住宿条件比较容易让人接受的旅店或酒店一晚的花费在 5000 日元左右（约 388 元人民币）。

3) 按照普通的消费水平计算，每人每餐的花费在 500-1000 日元，早餐稍便宜些在 200-300 日元左右，一日三餐大概需要 2000-4000 日元。

Q3 东京购物可以退税吗？

在一些商场购物达到一定金额可以凭护照直接免掉 5% 的消费税，机场不办理退税。免税品通常不包括食品、化妆品、药品。

Q4 可以使用银联么？在哪里可以兑换人民币？

1) 在日本可以使用银联卡。现在日本各地城市共有约 7 万多台 ATM 可以提供银联卡取现业务，很多加装有中文界面，非常方便。

2) 人民币兑换目前在东京只限于成田国际机场的京叶银行和千叶银行，大阪则仅仅有关西国际机场的泉州银行可兑换，兑换上限为 6000 元人民币。另外在三井住友银行的外汇兑换中心最高可兑换 20000 元人民币。

Q5 电源电压有什么不同吗？

日本的家庭电源是 100 伏特，中国是 220 伏特。各大城市的主要饭店都有这两种样式的电源插座，但一般只能插入双脚插头，圆柱形插头和三平脚插座插头在日本是无法使用的。建议事先买好转换插头。

Q6 东京有免费的 wifi 吗？

除了如 JR 东京、上野站外，有些大型车站附近能搜到免费 wifi，现在连地下铁也开始推行免费 wifi 点。在成田和羽田机场有免费 wifi，苹果专卖店里也有。许多酒店都提供网线接入，但是有的酒店会收费，最好提前询问。7-11 便利店已经开始提供限时的免费 wifi 连接，使用时间为一日 3 次，每次 1 小时，同时提供这项服务的还有伊藤洋华堂、Denny's 速食店，店门上有“7 SPOT”贴纸即可使用。

Q7 日本泡温泉时需要注意什么？

1) 泡温泉又叫泡汤。在公共浴池，不管泡“男汤”、还是“女汤”，若无特别规定，就是全裸泡汤，泡澡时不要使用毛巾和肥皂。

2) 一定要先清洗身体再进入浴池。

3) 日本温泉的水温大多在 40℃ 左右，浴池上安装有水龙头，可以添加冷水降低水温。（公共浴池则不可自行操作）

4) 日本旅馆为下榻者提供浴衣。浴衣与睡衣不同，在旅馆内，客人可以身着浴衣走出自己的房间，在走廊漫步或到餐厅用餐，还可以踏上木屐走到街上。

Q8 旅游的常用电话有哪些？

日本警察局紧急电话：110

火警、救护车：119

警察局英语热线：03-3501-0110

救助热线：0120-461-997（全日本范围，使用英语）

免费紧急电话：在紧急情况下，可以不用投币直接使用公用电话：拿起听筒后按下电话上的红色按钮，再拨打 110 或 119，通话免费。

寻找聪明旅行家

我的城市·我的视界——成为去哪儿全球特约城市作者

如果你热爱分享，

喜好旅游，对国外的某个城市了若指掌，

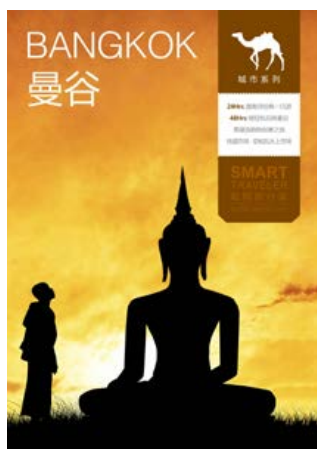
有最聪明的当地旅游秘笈，

欢迎加入去哪儿网旅行家的行列！

请把个人简历及详细的旅游经历发送至
travelfans@qunar.com，
我们会尽快与您联系。

Smart Travel 聪明你的旅行——去哪儿网旅行指南

更多旅行指南下载：



去哪儿? 
Qunar.Com
聪明你的旅行

去哪儿网旅行指南下载：guide.qunar.com

去哪儿官方攻略微博：weibo.com/lvyougonglve

若您有好的想法 & 建议，请告诉我们：travelfans@qunar.com